



مصرف لبنان  
BANQUE DU LIBAN

## مديرية الإحصاءات والأبحاث الاقتصادية

العدد ٣٢٩

# النشرة الشهرية

تشرين الأول ٢٠٢١

### أهم التطورات

(النسب المئوية المذكورة في ما يلي تشير إلى تغيرات على أساس سنوي، ما لم يذكر خلاف ذلك)

بلغ المؤشر الاقتصادي العام لمصرف لبنان\* ١٢٨,٤ في تشرين الأول ٢٠٢١ مقابل ١٢٧,٧ في الشهر السابق و١٦٥,٢ في تشرين الأول ٢٠٢٠. سجل تغير صافي الموجودات الخارجية للقطاع المالي عجزاً بما يوازي ١٥٤,٤ مليون دولار خلال تشرين الأول ٢٠٢١. تدنت الميزانية المجمعة للمصارف التجارية بنسبة ٦,٤% على أساس سنوي. سجلت نسبة دولة الودائع ٧٧,٥% في نهاية تشرين الأول. انخفضت معدلات الفائدة المصرفية على الحسابات الدائنة بالدولار كما على تلك الدائنة والمدينة بالليرة وازدادت على تلك المدينة بالدولار.

سجل **تغير صافي الموجودات الخارجية للقطاع المالي** عجزاً بما يوازي ١٥٤,٤ مليون دولار في تشرين الأول ٢٠٢١. وقد تمثل هذا العجز بانخفاض الموجودات الخارجية الصافية لدى المصارف والمؤسسات المالية بقيمة ٣١,٤ مليون دولار والموجودات الخارجية الصافية لدى مصرف لبنان بقيمة ١٢٣,٠ مليون دولار. وكان تغير صافي الموجودات الخارجية للقطاع المالي قد سجل عجزاً بمقدار ١٧٣٦,٠ مليون دولار في الأشهر العشرة الأولى من السنة مقابل عجزاً بمقدار ٩٩٨٨,٤ مليون دولار في الفترة المماثلة من العام ٢٠٢٠.

وفقاً لأرقام وزارة المالية بلغ مجموع **الدين العام** الصافي ١٣٢٢٢٨ مليار ليرة في تشرين الأول ٢٠٢١ مسجلاً ازدياداً شهرياً قدره ٧٧ مليار ليرة. وقد نتج هذا الازدياد عن انخفاض الدين العام الصافي بالليرة بمقدار ٢٦٣ مليار ليرة ليبلغ ٧٤٧٣٣ مليار ليرة وازدياد الدين العام المحرر بعملة لبنانية بمقدار ٢٢٨ مليون دولار ليسجل ٣٨١٣٩ مليون دولار في نهاية الشهر. وعلى أساس سنوي، بلغ نمو الدين العام الصافي ٢,٨% وبالعملة الأجنبية ٧,٠% والدين بالليرة تراجع بنسبة ٠,٣%.

بلغ **احتياطي مصرف لبنان من العملات الأجنبية** ١٩١٣٦,٠ مليون دولار مسجلاً تراجعاً سنوياً نسبته ٢٦,٢% ومقداره ٦٧٨٠,٢ مليون دولار. أما مجموع الاحتياطي الخارجي بما فيه الذهب، فقد بلغ ٣٥٦٦٩,٩ مليون دولار. هذا وقد بقي **سعر صرف الدولار الأميركي** الوسطي في سوق بيروت مستقرًا على ١٥٠٧,٥٠ ليرة.

لم يطرأ أي تغير في تشرين الأول ٢٠٢١ على **معدلات فائدة** سندات الخزينة. فسجل معدل الفائدة الفعلية في نهاية الشهر: ٣,٥٠% لفئة ٣ أشهر، ٤,٠٠% لفئة ٦ أشهر و ٤,٥٠% لفئة ١٢ شهراً. واستقرت فائدة القسيمة على سندات السنتين والثلاث سنوات على ٥,٠٠% و ٥,٥٠% على التوالي. أما معدلات الفائدة المصرفية فقد انخفضت في تشرين الأول ٢٠٢١ إلى ١,٣٤% على الحسابات الدائنة بالليرة (-١٩ نقطة أساس) وإلى ٧,٤٦% على الحسابات المدينة بالليرة (-١٩ نقطة أساس). وشهدت الفائدة المصرفية المحلية بالدولار الأميركي انخفاضاً على الحسابات الدائنة وارتفاعاً على الحسابات المدينة. فسجل معدل الفائدة الوسطي المثقل على حسابات التسليف بالدولار ٦,٨٦% (+٥٢ نقطة أساس) في تشرين الأول. أما متوسط الفائدة على حسابات الادخار بالدولار فسجل ٠,٢٣% (-٣ نقطة أساس).

بلغت **الكتلة النقدية M٣** ١٩٩٦٢٠,٠ مليار ليرة في نهاية تشرين الأول مسجلة ازدياداً بنسبة ٠,٩% مقارنة بـ ١,٥% في أيلول ٢٠٢١. وبقي التسليف المصرفي للقطاع الخاص العامل الأبرز في خلق النقد إلى جانب التسليفات للقطاع العام. وفي ما خص مكونات الكتلة النقدية، تجدر الإشارة إلى أن الودائع بالليرة سجلت تراجعاً بنسبة ٦,٢% والودائع بالعملات الأجنبية تدنياً بنسبة ٧,٥%.

بلغت **الميزانية المجمعة للمصارف التجارية** ٢٦٩٦٨٨ مليار ليرة في تشرين الأول ٢٠٢١ مسجلة بذلك انخفاضاً سنوياً بنسبة ٦,٤% مقابل تراجعاً نسبته ٦,٧% في أيلول ٢٠٢١. تدنت ودائع القطاع الخاص المقيم وغير المقيم بنسبة ٧,٨% وانخفضت التسليفات الممنوحة للقطاع الخاص بنسبة ٢٢,٥%. وسجلت **نسبة الدولة** في الودائع ٧٧,٥% في نهاية تشرين الأول ٢٠٢١.

تدنت **كميات الإسمنت المسلمة**، وهي مؤشر النشاط الحالي لقطاع البناء، بنسبة ٢٠,٣% وازدادت **مساحات البناء المرخصة**، مؤشر النشاط المستقبلي للقطاع، بنسبة ٢٠,٠% مقارنة بتشرين الأول ٢٠٢٠.

انخفض **إنتاج الكهرباء** إلى ٣٤٩,٠ مليون كيلووات ساعة خلال الشهر، أي بنسبة ٧٠,٧% على أساس سنوي.

شهد كل من عدد الطائرات وعدد المسافرين في **مطار بيروت** ارتفاعاً بنسبة ٥٤,٧% و ٧٠,٧% على التوالي نتيجة ارتفاع عدد المسافرين القادمين والمغادرين بنسبة ٧٦,٦% و ٧٣,٢% على التوالي وانخفاض عدد المسافرين العابرين بنسبة ٣٨,٦%. أما حجم الشحن الجوي، فقد تقلص بنسبة ٨,٣%.

تقلصت حركة السفن في **مرفأ بيروت** بنسبة ٢٥,٦% وحركة البضائع بنسبة ٢٠,٦% في تشرين الأول ٢٠٢١.

\* منذ نيسان ٢٠٢١، يتم احتساب المؤشر الاقتصادي العام لمصرف لبنان وفقاً لأرقام مقدرة للتجارة الخارجية.

## تطورات تشرين الأول ٢٠٢١

### المؤشر الاقتصادي العام لمصرف لبنان\*

بلغ المؤشر الاقتصادي العام لمصرف لبنان ١٢٨,٤ في تشرين الأول ٢٠٢١ مقابل ١٢٧,٧ في الشهر السابق و١٦٥,٢ في تشرين الأول ٢٠٢٠، مسجلاً بذلك انخفاضاً سنوياً بنسبة ٢٢,٣%.

المؤشر الاقتصادي العام (متوسط ١٩٩٣ = ١٠٠)

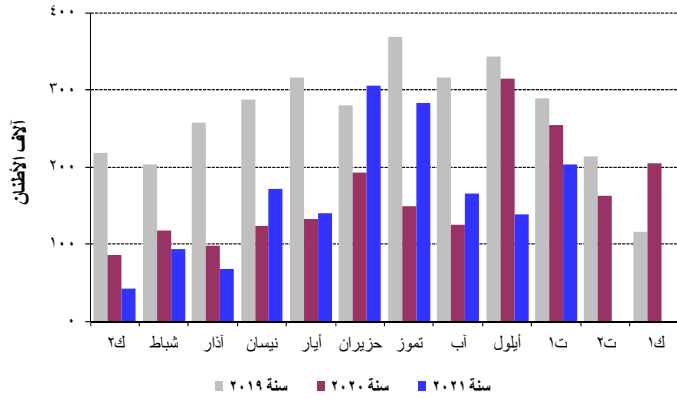
المؤشر	التغيرات الشهرية %	التغيرات السنوية %
تشرين الأول ٢٠٢٠	١٦٥,٢	-٤١,٢
تشرين الثاني ٢٠٢٠	١٦٤,٥	-٤٠,٠
كانون الأول ٢٠٢٠	١٧٣,٨	-٣٤,٦
كانون الثاني ٢٠٢١	١٤٣,٧	-٤٤,٥
شباط ٢٠٢١	١٤٥,٣	-٤٣,٧
آذار ٢٠٢١	١٤١,١	-٢٩,٣
نيسان ٢٠٢١	١٤٣,١	-١٧,٠
أيار ٢٠٢١	١٥٣,٢	-٥,٩
حزيران ٢٠٢١	١٦٣,١	٦,٧
تموز ٢٠٢١	١٥٥,٩	-٤,٤
آب ٢٠٢١	١٣٣,٤	-٧,٥
أيلول ٢٠٢١	١٢٧,٧	-٤,٣
تشرين الأول ٢٠٢١	١٢٨,٤	-٢٢,٣

## القطاعات الإنتاجية

### قطاع البناء

تدنت كميات الإسمنت المسلمة، وهي مؤشر النشاط الحالي لقطاع البناء، بنسبة ٢٠,٣% وازدادت مساحات البناء المرخصة، مؤشر النشاط المستقبلي للقطاع، بنسبة ٢٠,٠% مقارنة بتشرين الأول ٢٠٢٠.

#### تسليمات الإسمنت



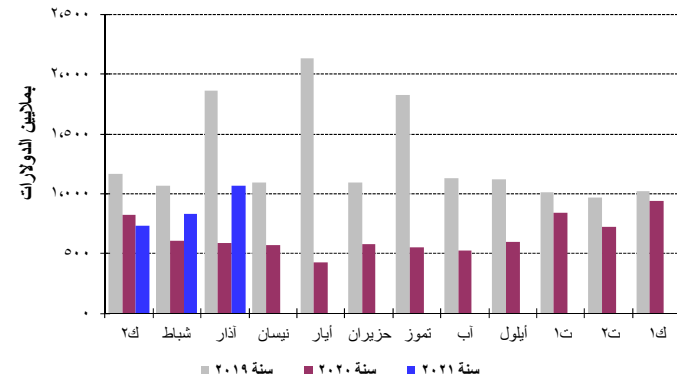
المصدر: شركات الإسمنت

شهدت الرسوم العقارية المحصلة ارتفاعاً بنسبة ٤٦,٣% فبلغت ١٥٥,٩ مليار ليرة مقارنة بتشرين الأول ٢٠٢٠.

### التجارة الخارجية\*\*

توسع عجز الميزان التجاري بنسبة ٨١,٠% وسجل ١٠٦٥,٠ مليون دولار في نهاية آذار، وذلك نتيجة ارتفاع قيمة الواردات إلى ١٣٨٠,١ مليون دولار أي بنسبة ٦٧,١% وقيمة الصادرات إلى ٣١٥,١ مليون دولار أي بنسبة ٣٢,٦%. ازدادت الرسوم الجمركية المحصلة بنسبة ١٧,٨% وسجلت ١٢٨,٠ مليار ليرة خلال تشرين الأول ٢٠٢١.

#### عجز الميزان التجاري

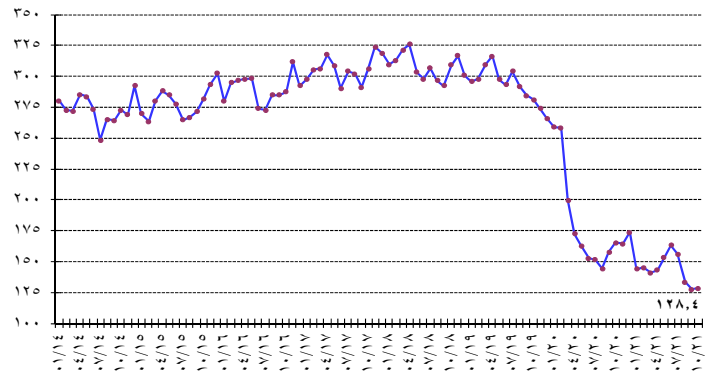


المصدر: المجلس الأعلى للجمارك

توزعت حصص أهم بلدان المصدر منذ مطلع العام ولغاية آذار ٢٠٢١ على الشكل التالي: اليونان ٩,٢%، تركيا ٩,٠%، الصين ٧,٦%، الولايات المتحدة ٦,٢% والإمارات العربية المتحدة ٥,٧%.

توزعت هذه الحصص في آذار ٢٠٢١ على الشكل التالي:

#### المؤشر العام



\* منذ نيسان ٢٠٢١، يتم احتساب المؤشر الاقتصادي العام لمصرف لبنان وفقاً لأرقام مقدرة للتجارة الخارجية.

## نشاط غرفة المقاصة

انخفض مجموع قيمة الشيكات المحصلة بنسبة ٥١,١% في تشرين الأول ٢٠٢١. تدنت قيمة الشيكات المحررة بالليرة اللبنانية بنسبة ٣٠,٠% وتلك المحررة بالعملة الأجنبية بنسبة ٦٦,١%. بلغت حصة الشيكات المحصلة المحررة بعملة أجنبية من مجموع الشيكات المحصلة ٤٠,٧% مسجلة انخفاضاً بنسبة ٣٠,٥%. ازدادت حصة الشيكات المرتجعة بنسبة ٥٤,٢% خلال الشهر مقارنة بالشهر ذاته من العام الماضي، وسجلت ٢,٥% من مجموع قيمة الشيكات في نهاية هذا الشهر.

مؤشرات اقتصادية رئيسية (جميع التغيرات هي بالنسبة إلى الشهر نفسه من العام السابق)

ت ٢١-١	أيلول-٢١	متوسط-٢٠	ك-٢٠-١	ت ٢٠-١	متوسط-١٩	ك-١٩-١
<b>مقاصة الشيكات باليرة اللبنانية<sup>١</sup></b>						
١٠٩٥٦٠١٨٠	٢٠١٦٥٠٨٢٩	٢٠٤٨٦٠٣١٩	٢٠٩٢٧٠٥١٣	٢٠٧٩٦٠٥٠٤	٢٠٨٦٥٠٤٢١	٣٠٦٢٠٠٥١٥
-٣٠,٠٥	-١٢,٦٦	-١٣,٢٣	-١٩,١٤	٣٤,٥٧	٣,٠٥	١٨,٧١
نسبة التغير (%)						
<b>مقاصة الشيكات بالعملة الأجنبية<sup>**١</sup></b>						
٨٩١	١٠٠٧٧	٢٠٨٢٤	٢٠٨٠٢	٢٠٦٢٦	٢٠٩٠٢	٣٠٨٩٨
-٦٦,٠٦	-٦٣,٤٨	-٢,٦٩	-٢٨,١٢	٥٢,٩٥	-٢١,٦٢	١٢,٨٦
نسبة التغير (%)						
<b>مجموع مقاصة الشيكات<sup>**</sup></b>						
٣٠٢٩٩٠٥٥٩	٣٠٧٨٩٠٥٠٠	٦٠٧٤٣٠١٨	٧٠١٥٢٠٠٧	٦٠٧٥٤٠٥٣٣	٧٠٢٣٩٠٩٩٦	٩٠٤٩٧٠٣٥٦
نسبة التغير (%)						
<b>طلبات الاستعلام لدى مركزية المخاطر<sup>١</sup></b>						
١٠٢٥٣	١٠٠٨٠	٢٠٩٠٥	٢٠٦٩٢	٢٠٣٢٢	١٨٠٣٥٨	٢٠٧٩٥
-٤٦,٠٤	-٦٤,٥٠	-٨٤,١٧	-٣,٦٩	-٨٠,٦٥	-٣٨,٥٢	-٨٥,٦٨
نسبة التغير (%)						
<b>رخص البناء<sup>**٢</sup></b>						
٧٣٩٠٤٧٦	٨٤٨٠٢٤١	٤٥٣٠٦٥٨	٩٠٤٠١٩٣	٦١٦٠١٧٠	٥٠٦٠٧٧٨	٣٤٥٠٨٢٨
٢٠,٠١	٩,٦٩	-١٠,٤٨	١٦١,٤٦	٨٨,٦٦	-٣٢,٥٨	-٤١,٩٤
نسبة التغير (%)						
<b>الاسمنت المسلم<sup>**٣</sup></b>						
٢٠٢٠٦٥٩	١٣٨٠٣٢٢	١٦٣٠١٨٠	٢٠٤٠٤١٧	٢٥٤٠٣٤١	٢٦٦٠٩٥٠	١١٥٠٤٠٥
-٢٠,٣٢	-٥٦,٠٣	-٣٨,٨٧	٧٧,١٣	-١٢,٠٦	-٣١,٨٨	-٤٩,٩٩
نسبة التغير (%)						
<b>الرسوم العقارية المستوفاة<sup>٤</sup></b>						
١٥٥٠٩٥٤	١٤٨٠٧٠٦	٩٦٠٥٧١	١٨٩٠٠٤٧	١٠٦٠٦٠٠	٤٧٠١٥٢	٨٤٠٥٤٦
٤٦,٣٠	-٣,٥٦	١٠٤,٨١	١٢٣,٦٠	٢١١,١٧	-٢٧,٤٩	١,٣٥
نسبة التغير (%)						
<b>مجموع الواردات<sup>٥</sup></b>						
-	-	١٠٤٢١٠٢٥٦	١٠٨٥٨٠٠٦٠	١٠٧٩٩٠٦٨٧	٢٠٤١٧٠٧٥٠	٢٠٣٠٠٠١٥
-	-	-٤١,٢٢	-٨,٤٧	-٨,٧٦	-٣,٧٠	-١٤,٢٠
نسبة التغير (%)						
<b>مجموع الصادرات<sup>٥</sup></b>						
-	-	٤٤٥٠٤٢٥	٤٤٤٠٥٤٣	٥٢٨٠٨٣٣	٤٦٨٠٩٠٦	٤٨٩٠١١٨
-	-	-٥,٠١	-٩,١١	٢٠,٠٩	٢٦,٤١	٣١,٨٣
نسبة التغير (%)						
<b>عجز الميزان التجاري<sup>٥</sup></b>						
-	-	٩٧٥٠٨٣٢	١٠٤١٣٠٥١٧	١٠٢٧٠٠٨٥٣	١٠٩٤٨٠٨٤٤	١٠٥٤٠٠٨٩٧
-	-	-٤٩,٩٣	-٨,٢٧	-١٧,٠٦	-٨,٩٢	-٢٢,٧٦
نسبة التغير (%)						
<b>الواردات الجمركية<sup>٥</sup></b>						
١٢٧٠٩٨٧	١٥٢٠٨٢١	١١١٠٠٥٤	١٣١٠٤٢٥	١٠٨٠٦٢٢	١٥٧٠٠٤٤	١٢٠٠٠٢٩
١٧,٨٣	٣٧,٦٨	-٢٩,٢٩	٩,٤٩	-١٢,٧١	-١٠,٧٤	-٢٣,٧٥
نسبة التغير (%)						
<b>إنتاج الطاقة الكهربائية (شبكة مؤسسة كهرباء لبنان)<sup>٦</sup></b>						
٣٤٩	٤٠٤	١٠٠٢٧	١٠٠٩٥	١٠١٩٣	١٠٢٣٣	١٠١٤١
-٧٠,٧٥	-٦٢,٧٨	-١٦,٦٨	-٤,٠٣	-٤,٦٤	-٢,٩٦	-١٦,١٩
نسبة التغير (%)						
<b>استيراد المشتقات النفطية<sup>**٧</sup></b>						
٥٤٣٠٤٨٤	٣٩٥٠٠٥٣	٦٤٠٠٥٠٥	٦٩٣٠٦٩٧	٧٨٢٠١٧٣	٦٧٠٠٨٠٨	٥٣١٠٠٢٥
-٣٠,٥٢	-٣٩,٢٢	-٤,٥٢	٣٠,٦٣	-٢,٤١	-٠,٤٧	-١٧,٩٤
نسبة التغير (%)						
<b>حركة الشحن البحري في مرفأ بيروت<sup>**٨</sup></b>						
٣٣٠٠٨٢٢	٣٩٦٠٤٣٦	٣٧٩٠٥٢١	٤٦٢٠٤٧٨	٤١٦٠٨٨٦	٥٤٤٠١٠٢	٣٤٠٠٥٧٩
-٢٠,٦٤	٤,٦٦	-٣٠,٢٥	٣٥,٧٩	-٢٦,١٥	-١٨,٢٦	-٥٠,٠٣
نسبة التغير (%)						
٢٥٦٠٤٣٤	٢٩٢٠٩٥٤	٣١٠٦٤٠	٣٦٩٠٩٠٨	٣٢٢٠٩٧	٤٧٤٠٧٣٣	٢٦٧٠٦٧٨
٧٤٠٢٩١	١٠٢٠٣٥٨	٦٦٠٩٣٨	٩٢٠٥١٧	٩٤٠٦٧١	٦٨٠٩٣٤	٧٢٠٥٨٩
٩٧	١٠١٢٤	١٠٩٤٣	٥٣	١١٨	٤٣٥	٣١٢
نسبة التغير (%)						
<b>حركة المسافرين في مطار بيروت الدولي<sup>٩</sup></b>						
٤١٤٠٤٦٥	٤٦٢٠٠٠٩	٢٠٨٠٤٩٤	٢٨٢٠١٢٢	٢٤٢٠٨١٧	٧٢٤٠٨٠	٥٤٥٠١٦٢
٧٠,٦٩	١٣١,٧١	-٧١,٢١	-٤٨,٢٥	-٦٣,٢٧	-١,٧٣	-١٩,٥٧
نسبة التغير (%)						
١٩٣٠٠٠٣	١٨٣٠٢٢٥	٩٧٠٦٧٥	١٥٥٠٠٢٠	١٠٩٠٢٦٧	٣٥٦٠٦٨٠	٢٨٤٠٢٩٩
٧٦,٦٣	١٢٣,٦٤	-٧٢,٦٢	-٤٥,٤٧	-٦٤,٩١	-٣,٥١	-٢١,٥٢
نسبة التغير (%)						
٢١٦٠٠٢٢	٢٧٢٠٠٤٩	١٠٣٠٩٤٩	١١٧٠٩٤٢	١٢٤٠٦٩٢	٣٦٠٠٣٩٦	٢٤٨٠٥٠٧
٧٣,٢٤	١٤٣,١٢	-٧١,١٦	-٥٢,٥٤	-٦٣,٦١	-١,٦٨	-٢٠,٤٦
نسبة التغير (%)						
٥٠٤٤٠	٦٠٧٣٥	٦٠٨٧٠	٩٠١٦٠	٨٠٨٥٨	٧٠٠٠٥	١٢٠٣٥٦
-٣٨,٥٩	٢١,٠٠	-١,٩٢	-٢٥,٨٧	٢٦,٩٦	١٠٧٥,١٦	٢٩٥,٣٩
نسبة التغير (%)						

\* بدأ في تموز ١٩٩٥ احتساب الدولار الجمركي على أساس السعر الرسمي للدولار ١٥٠٨ ل.ل. عوضاً عن ٨٠٠ ل.ل.؛ أرقام قابلة للتصحيح. \*\* أرقام مستكملة من قبل القطاع الخاص.

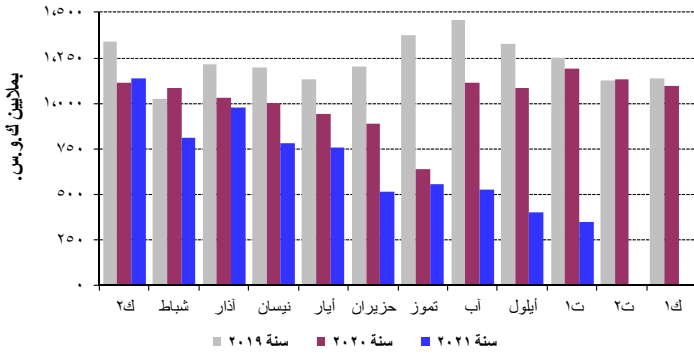
\*\*\* بدأ في ١/١/١٩٩٧، تعديل المعلومات لتتضمن القطاعين العام والخاص.

المصدر: ١ مصرف لبنان. ٢ نقابة المهندسين في بيروت وطرابلس. ٣ شركات الترابية. ٤ وزارة المالية. ٥ إدارة الجمارك العامة. ٦ مؤسسة كهرباء لبنان. ٧ المديرية العامة للنفط. ٨ مرفأ بيروت. ٩ مطار بيروت الدولي.

## قطاع الطاقة

انخفض إنتاج الكهرباء إلى ٣٤٩,٠ مليون كيلووات ساعة خلال الشهر، أي بنسبة ٧٠,٧% على أساس سنوي.

الإنتاج الشهري للكهرباء (شبكة كهرباء لبنان)

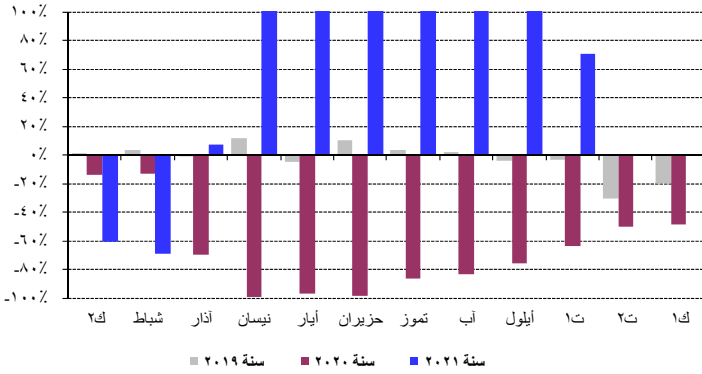


المصدر: مؤسسة كهرباء لبنان

## قطاع النقل

شهد كل من عدد الطائرات وعدد المسافرين في مطار بيروت ارتفاعاً بنسبة ٥٤,٧% و٧٠,٧% على التوالي نتيجة ارتفاع عدد المسافرين القادمين والمغادرين بنسبة ٧٦,٦% و٧٣,٢% على التوالي وانخفاض عدد المسافرين العابرين بنسبة ٣٨,٦%. أما حجم الشحن الجوي، فقد تقلص بنسبة ٨,٣%. انخفض حجم البضائع المفرغة بنسبة ٣,٥% وحجم البضائع المشحونة بنسبة ١١,٥%.

حركة المسافرين عبر المطار



المصدر: مطار بيروت الدولي

تقلصت حركة السفن في مرفأ بيروت بنسبة ٢٥,٦% وحركة البضائع بنسبة ٢٠,٦% في تشرين الأول ٢٠٢١. انخفض حجم البضائع المفرغة، المشحونة والعبارة بنسبة ٢٠,٤%، ٢١,٥% و١٧,٨% على التوالي.

## القطاع النقدي

### الموجودات الخارجية الصافية للجهاز المصرفي

سجل تغييراً صافياً للموجودات الخارجية للقطاع المالي عجزاً بما يوازي ١٥٤,٤ مليون دولار في تشرين الأول ٢٠٢١. وقد تمثل هذا العجز بانخفاض الموجودات الخارجية الصافية لدى المصارف والمؤسسات المالية بقيمة ٣١,٤ مليون دولار والموجودات الخارجية الصافية لدى مصرف لبنان بقيمة ١٢٣,٠ مليون دولار. وكان تغييراً صافياً

### الواردات حسب بلدان المصدر (بملايين الدولارات)

	آذار - ٢٠٢١	% من المجموع	آذار - ٢٠٢٠	% من المجموع
اليونان	١٧٧,٢	١٢,٨	٧٨,٦	٩,٥
تركيا	١٠٥,٩	٧,٧	٤٢,٦	٥,٢
الصين	٨٥,٧	٦,٢	٤١,٠	٥,٠
الإمارات العربية المتحدة	٧٧,٥	٥,٦	٤٩,١	٥,٩
روسيا	٧٢,١	٥,٢	٤٣,٧	٥,٣
البلدان الأخرى	٨٦١,٧	٦٢,٤	٥٧٠,٩	٦٩,١
<b>المجموع</b>	<b>١.٣٨٠,١</b>	<b>١٠٠</b>	<b>٨٢٥,٩</b>	<b>١٠٠</b>

توزعت حصص أهم بلدان المقصد منذ مطلع العام ولغاية آذار ٢٠٢١ على الشكل التالي: الإمارات العربية المتحدة ١٩,٥%، السعودية ٧,٧%، سويسرا ٧,٤%، قطر ٥,٧% والولايات المتحدة ٤,٤%.

توزعت هذه الحصص في آذار ٢٠٢١ على الشكل التالي:

### الصادرات حسب بلدان المقصد (بملايين الدولارات)

	آذار - ٢٠٢١	% من المجموع	آذار - ٢٠٢٠	% من المجموع
الإمارات العربية المتحدة	٦٣,٤	٢٠,١	١٧,٥	٧,٤
المملكة العربية السعودية	٢٣,٠	٧,٣	١٧,٦	٧,٤
الولايات المتحدة	٢٠,٧	٦,٦	٥,٣	٥,٣
قطر	١٩,٤	٦,٢	١١,٧	٤,٩
سويسرا	١٧,٦	٥,٦	٤٦,٤	١٩,٥
البلدان الأخرى	١٧١,١	٥٤,٣	١٣٩,٢	٥٨,٦
<b>المجموع</b>	<b>٣١٥,١</b>	<b>١٠٠</b>	<b>٢٣٧,٦</b>	<b>١٠٠</b>

### الواردات (بملايين الدولارات)

القسم التعريفي	ك - آذار ٢٠٢٠	% من المجموع	ك - آذار ٢٠٢١	% من المجموع
منتجات المملكة الحيوانية والنباتية	٦٠١,٩	٢٠,٥	٧٢١,٩	٢١,٧
مواد نسيجية ومصنوعاتها	٧٦,٩	٢,٦	٦١,٤	١,٨
جلود، جلود فراء ومصنوعاتها	٧,٠	٠,٢	٣,٥	٠,١
خشب ومصنوعاته	١١,٢	٠,٤	١٧,٦	٠,٥
منتجات الصناعات الكيماوية	٣٥٩,٩	١٢,٣	٤٩١,٨	١٤,٨
عجائن، خشب، ورق كرتون	٣٧,٩	١,٣	٤٣,٩	١,٣
حجر، جبس، إسمنت	٢٦,١	٠,٩	٤٢,٧	١,٣
منتجات معدنية ومصنوعاتها	١.٠٨٣,١	٣٧,٠	٩٨٥,٨	٢٩,٦
معدات كهربائية، نقل وتصوير	٣٣٤,٩	١١,٤	٤٨٩,٨	١٤,٧
لؤلؤ، أحجار كريمة ومعادن ثمينة	٢٦٧,٥	٩,١	٣٠٠,٨	٩,٠
مصنوعات متنوعة	١٢٤,٢	٤,٢	١٧٠,١	٥,١
<b>المجموع</b>	<b>٢.٩٣٠,٥</b>	<b>١٠٠</b>	<b>٣.٣٢٩,٣</b>	<b>١٠٠</b>

### الصادرات (بملايين الدولارات)

القسم التعريفي	ك - آذار ٢٠٢٠	% من المجموع	ك - آذار ٢٠٢١	% من المجموع
منتجات المملكة الحيوانية والنباتية	١٧٥,٢	١٩,٢	١٨٥,٠	٢٦,٥
مواد نسيجية ومصنوعاتها	١٢,٥	١,٤	٩,٤	١,٣
جلود، جلود فراء ومصنوعاتها	٤,٦	٠,٥	٢,٢	٠,٣
خشب ومصنوعاته	٣,١	٠,٣	٣,٢	٠,٥
منتجات الصناعات الكيماوية	٦٩,٢	٧,٦	٨٠,٦	١١,٥
عجائن، خشب، ورق كرتون	٢٥,٣	٢,٨	١٨,١	٢,٦
حجر، جبس، إسمنت	٥,٦	٠,٦	٣,٧	٠,٥
منتجات معدنية ومصنوعاتها	٩١,٩	١٠,١	٩١,٠	١٣,٠
معدات كهربائية، نقل وتصوير	١٠٠,٠	١٠,٩	٧٥,٩	١٠,٩
لؤلؤ، أحجار كريمة ومعادن ثمينة	٣٧٣,٣	٤٠,٨	١٧٧,٧	٢٥,٤
مصنوعات متنوعة	٥٣,٣	٥,٨	٥١,٩	٧,٤
<b>المجموع</b>	<b>٩١٤,٠</b>	<b>١٠٠</b>	<b>٦٩٨,٦</b>	<b>١٠٠</b>

المصدر: المجلس الأعلى للجمارك؛ أرقام قابلة للتصحيح

\*\*أرقام التجارة الخارجية غير متوفرة منذ نيسان ٢٠٢١.

وأبقى مصرف لبنان معدل الحسم ومعدل الفائدة على إعادة شراء الأوراق المالية (Repo Rate) على مستوى ١٠,٠٠% وهو المعدل المطبق منذ كانون الأول ٢٠٠٩.

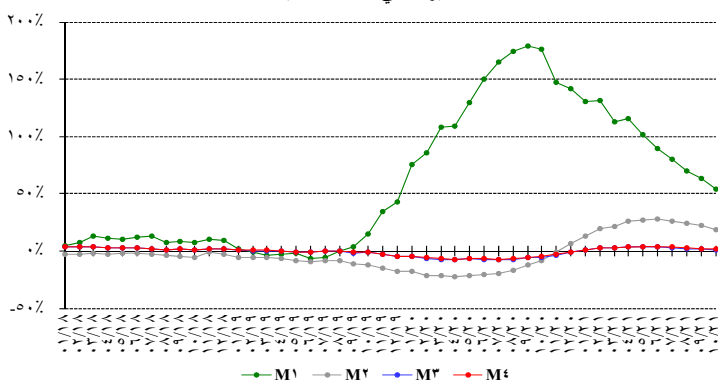
## الكتلة النقدية والعوامل المؤثرة فيها

بلغت الكتلة النقدية M٣ ١٩٩٦٢٠,٠ مليار ليرة في نهاية تشرين الأول مسجلة ازدياداً بنسبة ٠,٩% مقارنة ١,٥% في أيلول ٢٠٢١. وبقي التسليف المصرفي للقطاع الخاص العامل الأبرز في خلق النقد إلى جانب التسليفات للقطاع العام. وفي ما خص مكونات الكتلة النقدية، تجدر الإشارة إلى أن الودائع بالليرة سجلت تراجعاً بنسبة ٠,٢% والودائع بالعملة الأجنبية تدنياً بنسبة ٧,٥%.

### التغيرات السنوية في الكتلة النقدية (بالنسب المئوية)

٤م	٣م	٢م	١م	
-٤,٨١	-٥,١٨	-٨,١١	١٧٥,٩٨	تشرين الأول ٢٠٢٠
-٢,٩٩	-٣,٣١	-١,١٢	١٤٧,٦٧	تشرين الثاني ٢٠٢٠
-١,١٧	-١,٣٧	٦,٣٤	١٤١,٦١	كانون الأول ٢٠٢٠
٠,٦١	٠,٦٠	١٢,٦١	١٣٠,٤٧	كانون الثاني ٢٠٢١
٢,٧٧	٢,٧٩	١٩,٩٨	١٣١,٧١	شباط ٢٠٢١
٢,٨١	٢,٩٢	٢١,١٣	١١٣,٢٠	آذار ٢٠٢١
٣,٦٣	٣,٧٢	٢٥,٧٦	١١٥,٨٢	نيسان ٢٠٢١
٣,٧١	٣,٧٢	٢٧,١٠	١٠١,٣٥	أيار ٢٠٢١
٣,٧١	٣,٦١	٢٧,٥٦	٨٩,٨٦	حزيران ٢٠٢١
٣,٢٩	٣,٠٤	٢٦,٣٣	٨٠,٢٣	تموز ٢٠٢١
٢,٥٣	٢,٠٥	٢٣,٩٧	٦٩,٨٦	آب ٢٠٢١
٢,١٢	١,٥١	٢٢,٠٠	٦٣,٣٠	أيلول ٢٠٢١
١,٦٨	٠,٩٢	١٨,٩٥	٥٤,٢٢	تشرين الأول ٢٠٢١

### التغيرات في الكتلة النقدية



## الدين العام

وفقاً لأرقام وزارة المالية بلغ مجموع الدين العام الصافي ١٣٢٢٢٨ مليار ليرة في تشرين الأول ٢٠٢١ مسجلاً ازدياداً شهرياً قدره ٧٧ مليار ليرة. وقد نتج هذا الازدياد عن انخفاض الدين العام الصافي بالليرة بمقدار ٢٦٣ مليار ليرة ليبلغ ٧٤٧٣٣ مليار ليرة وازدياد الدين العام المخر بعملة أجنبية بمقدار ٢٢٨ مليون دولار ليسجل ٣٨١٣٩ مليون دولار في نهاية الشهر. وعلى أساس سنوي، بلغ نمو الدين العام الصافي ٥٢,٨% وبالعملة الأجنبية ٧,٠% والدين بالليرة تراجع بنسبة ٠,٣%.

الموجودات الخارجية للقطاع المالي قد سجل عجزاً بمقدار ١٧٣٦,٠ مليون دولار في الأشهر العشرة الأولى من السنة مقابل عجزاً بمقدار ٩٩٨٨,٤ مليون دولار في الفترة المماثلة من العام ٢٠٢٠.

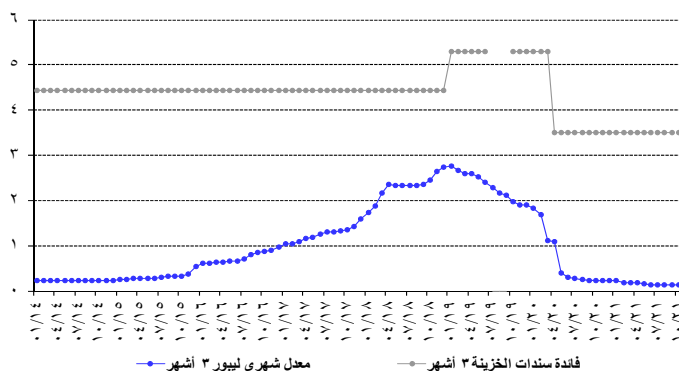
## موجودات مصرف لبنان الخارجية

بلغ احتياطي مصرف لبنان من العملات الأجنبية ١٩١٣٦,٠ مليون دولار مسجلاً تراجعاً سنوياً نسبته ٢٦,٢% ومقداره ٦٧٨٠,٢ مليون دولار. أما مجموع الاحتياطي الخارجي بما فيه الذهب، فقد بلغ ٣٥٦٦٩,٩ مليون دولار. هذا وقد بقي سعر صرف الدولار الأمريكي الوسطي في سوق بيروت مستقراً على ١٥٠٧,٥٠ ليرة.

## معدلات الفائدة

لم يطرأ أي تغير في تشرين الأول ٢٠٢١ على معدلات فائدة سندات الخزينة. فسجل معدل الفائدة الفعلية في نهاية الشهر: ٣,٥٠% لفئة ٣ أشهر، ٤,٠٠% لفئة ٦ أشهر و ٤,٥٠% لفئة ١٢ شهراً. واستقرت فائدة القسيمة على سندات الستين والثلاث سنوات على ٥,٠٠% و ٥,٥٠% على التوالي. أما معدلات الفائدة المصرفية فقد انخفضت في تشرين الأول ٢٠٢١ إلى ١,٣٤% على الحسابات الدائنة بالليرة (-١٩ نقطة أساس) وإلى ٧,٤٦% على الحسابات المدينة بالليرة (-١٩ نقطة أساس). وشهدت الفائدة المصرفية المحلية بالدولار الأمريكي انخفاضاً على الحسابات الدائنة وارتفاعاً على الحسابات المدينة. فسجل معدل الفائدة الوسطي المثقل على حسابات التسليف بالدولار ٦,٨٦% (+٥٢ نقطة أساس) في تشرين الأول. أما متوسط الفائدة على حسابات الادخار بالدولار فسجل ٠,٢٣% (-٣ نقطة أساس).

### الهامش بين سندات الخزينة لثلاثة أشهر والليبور



وبنتيجة هذه التطورات تقلص الهامش بين فائدي التسليف بالليرة والدولار من ١٣١ نقطة في أيلول ٢٠٢١ إلى ٦٠ نقطة في تشرين الأول ٢٠٢١. انحسر الهامش بين فائدي الادخار بالليرة والدولار من ١٢٧ نقطة في أيلول ٢٠٢١ إلى ١١١ نقطة في تشرين الأول ٢٠٢١. وتجدر الإشارة إلى أن معدل ليبور (Libor Rate) لثلاثة أشهر سجل ٠,١٣% في تشرين الأول و ٠,١٢% في أيلول ٢٠٢١. سجلت معدلات الفائدة على شهادات الإيداع التي يصدرها مصرف لبنان من فتي ٤٥ يوماً و ٦٠ يوماً على ٢,٩٠% و ٣,٠٨% على التوالي.

## توزع سندات الخزينة بحسب الفئة (كنسبة مئوية من المجموع)

شهر	٣ أشهر	٦ أشهر	١٢ شهراً	٢٤ شهراً وما فوق
تشرين الأول ٢٠٢٠	٠,٠٨	٠,١٣	١,١٩	٩٨,٦٠
تشرين الثاني ٢٠٢٠	٠,٠٦	٠,١٤	١,١٩	٩٨,٦٠
كانون الأول ٢٠٢٠	٠,٠٤	٠,١٥	١,١٤	٩٨,٦٦
كانون الثاني ٢٠٢١	٠,٠٥	٠,١٣	١,١٠	٩٨,٧٢
شباط ٢٠٢١	٠,٠٥	٠,١٣	١,٠١	٩٨,٨١
آذار ٢٠٢١	٠,٠٨	٠,١٢	٠,٩٢	٩٨,٨٨
نيسان ٢٠٢١	٠,٠٨	٠,١٢	١,٠٩	٩٨,٧١
أيار ٢٠٢١	٠,٠٨	٠,١٢	١,٢٩	٩٨,٥١
حزيران ٢٠٢١	٠,٠٦	٠,١٢	١,٢٧	٩٨,٥٦
تموز ٢٠٢١	٠,٠٦	٠,١٤	١,٤٠	٩٨,٤٠
آب ٢٠٢١	٠,٠٥	٠,١٥	١,٢٨	٩٨,٥٢
أيلول ٢٠٢١	٠,٠٤	٠,١٦	١,١٥	٩٨,٦٥
تشرين الأول ٢٠٢١	٠,٠٦	٠,١٧	١,٣٠	٩٨,٤٧

بنسبة ١,٨٦% خلال أيلول ٢٠٢١. مقارنة بتشرين الأول ٢٠٢٠، انخفضت هذه التسليفات بنسبة ١٥,٨٨%.

## تطور حجم الودائع

### أ- لدى المصارف التجارية

تراجعت ودايع القطاع الخاص في المصارف التجارية المقيم وغير المقيم بنسبة ٥٥,٥٥% خلال تشرين الأول ٢٠٢١ مقابل ٦٣,٦٣% خلال الشهر الفائت. وعلى مدار سنة، تدني حجم الودائع بنسبة ٧,٧٩% ليبلغ ٢٠٦٠٣٥ مليار ليرة في نهاية تشرين الأول، وهي مفصلة كالتالي:

- تراجعت الودائع بالليرة اللبنانية بنسبة ٥,٧٧%، خلال تشرين الأول ٢٠٢١، مقابل تدني بنسبة ٥,٠٦% خلال الشهر الفائت، وبلغت ٤١٢٠١ مليار ليرة في نهاية تشرين الأول. وعلى مدار سنة، انخفضت هذه الودائع بنسبة ٥,٨١%، حيث باتت تشكل ٢٠,٠٠% من إجمالي الودائع، فيما كانت تشكل ١٩,٥٨% في نهاية تشرين الأول ٢٠٢٠.

- تراجعت الودائع بالعملة الأجنبية بنسبة ٥,٥٠%، خلال تشرين الأول ٢٠٢١، مقابل تدني بنسبة ٥,٧٧% خلال الشهر الفائت. وبلغت ١٠٩٣٤٢ مليون دولار في نهاية تشرين الأول مسجلة انخفاضاً سنوياً بنسبة ٨,٢٧%.

### ب- لدى القطاع المصرفي

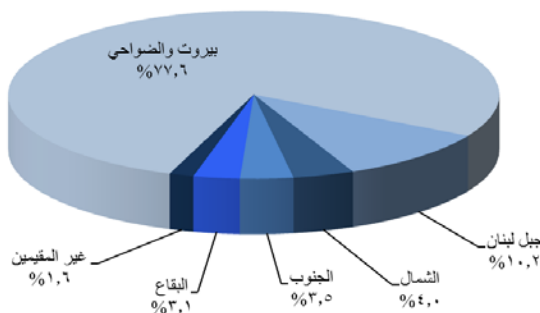
تراجعت ودايع القطاع الخاص لدى القطاع المصرفي المقيم وغير المقيم بنسبة ٥,٦٠%، خلال الشهر، مقابل تدني بنسبة ٥,٦٥% خلال أيلول ٢٠٢١. وقد انخفض حجم الودائع من ٢٢٥٣٤٠ مليار ليرة في تشرين الأول ٢٠٢٠ إلى ٢٠٧٢٢٠ ملياراً في نهاية تشرين الأول ٢٠٢١، أي بنسبة ٨,٠٤%. وهي مفصلة كالتالي:

- تراجعت الودائع بالليرة اللبنانية بنسبة ٥,٧٩%، خلال تشرين الأول ٢٠٢١، مقابل تدني بنسبة ٥,١٧% خلال الشهر الفائت، وبلغت ٤١٦٥٦ مليار ليرة في نهاية تشرين الأول. وعلى مدار سنة، انخفضت هذه الودائع بنسبة ٦,١٨%، حيث باتت تشكل ٢٠,١٠% من إجمالي الودائع، فيما كانت تشكل ١٩,٧٠% في نهاية تشرين الأول ٢٠٢٠.

- تراجعت الودائع بالعملة الأجنبية بنسبة ٥,٥٥%، خلال تشرين الأول ٢٠٢١، مقابل تدني بنسبة ٥,٧٨% خلال الشهر الفائت. وبلغت ١٠٩٨٢٦ مليون دولار في نهاية تشرين الأول مسجلة انخفاض سنوي بنسبة ٨,٥٠%.

## توزع التسليفات

### توزع التسليفات على المناطق



## النشاط المصرفي

### الميزانية المجمعة للمصارف

بلغت الميزانية المجمعة للمصارف التجارية ٢٦٩٦٨٨ مليار ليرة في نهاية تشرين الأول ٢٠٢١ مسجلة تراجعاً شهرياً بنسبة ٥,٤٤% مقابل تراجع بنسبة ٥,٣٣% خلال الشهر السابق. وعلى مدار سنة، انخفضت بنسبة ٦,٣٨%.

## تطور حجم التسليفات

### أ- لدى المصارف التجارية

تراجعت تسليفات المصارف التجارية للقطاع الخاص المقيم وغير المقيم بنسبة ٢,٧٢% خلال تشرين الأول ٢٠٢١ مقابل تدني بنسبة ٢,٨٠% خلال الشهر السابق. وبلغ حجم التسليفات ٤٣٩٩٦ مليار ليرة في نهاية تشرين الأول ٢٠٢١ مسجلاً تراجعاً سنوياً بنسبة ٢٢,٥٤%، وهي مفصلة كالتالي:

- تراجعت التسليفات بالليرة اللبنانية إلى ١٨٤٣١ مليار ليرة في نهاية تشرين الأول ٢٠٢١ أي بنسبة شهرية بلغت ٢,٤٦% مقابل تدني بنسبة ٣,٠٠% خلال أيلول ٢٠٢١. وعلى مدار سنة، انخفضت هذه التسليفات بنسبة ١٧,٣٥% وباتت تشكل ٤١,٨٩% من إجمالي التسليفات، فيما كانت تشكل ٣٩,٢٧% في تشرين الأول ٢٠٢٠.

- تراجعت التسليفات بالعملة الأجنبية بنسبة ٢,٩٠% خلال تشرين الأول ٢٠٢١ مقابل تدني بنسبة ٢,٦٦% خلال الشهر السابق، وبلغت ١٦٩٥٨ مليون دولار في نهاية تشرين الأول ٢٠٢١ بانخفاض سنوي نسبته ٢٥,٨٩%.

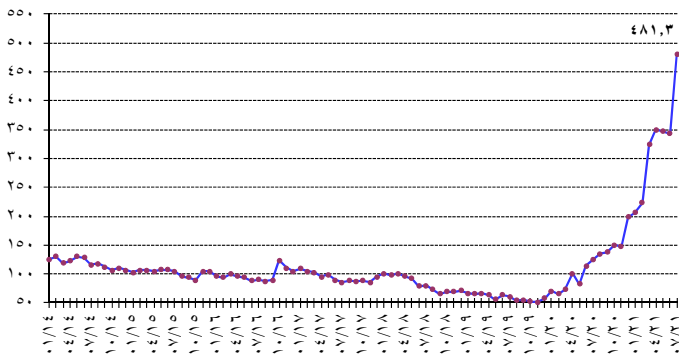
### ب- لدى مصارف الأعمال

بلغت تسليفات مصارف الأعمال للقطاع الخاص المقيم وغير المقيم ٢٦٩٠ مليار ليرة في نهاية تشرين الأول ٢٠٢١، مسجلة تراجعاً بنسبة ١,٣٥%، مقابل تدني

## Market-Value-Weighted Index مؤشر القيمة السوقية المثقل (سعر الإقبال)

١٢٤,٩٥	تموز ٢٠٢٠
١٣٥,٠٩	آب ٢٠٢٠
١٣٨,١٨	أيلول ٢٠٢٠
١٥٠,٣٣	تشرين الأول ٢٠٢٠
١٤٧,٧٤	تشرين الثاني ٢٠٢٠
١٩٨,٤٣	كانون الأول ٢٠٢٠
٢٠٦,٣٧	كانون الثاني ٢٠٢١
٢٢٣,٣٢	شباط ٢٠٢١
٣٢٣,٩٦	آذار ٢٠٢١
٣٤٩,٨٤	نيسان ٢٠٢١
٣٤٧,١٦	أيار ٢٠٢١
٣٤٣,٤١	حزيران ٢٠٢١
٤٨١,٢٨	تموز ٢٠٢١

Market-Value-Weighted Index  
مؤشر القيمة السوقية المرجح



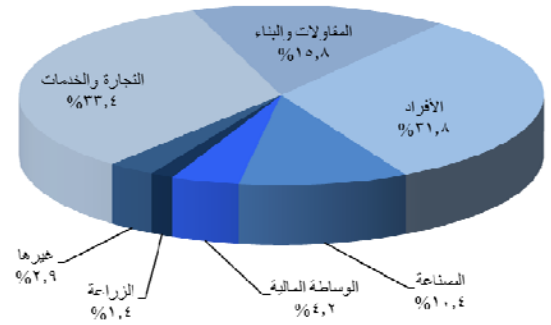
## بورصة بيروت

### بورصة بيروت

القيمة السوقية (مليار دولار)	الأسهم المتداولة		التاريخ
	القيمة (مليون دولار)	الحجم (ملايين)	
٦,٨٨	٢٩,٤٦	٢,٣٣	تموز ٢٠٢٠
٦,٨٨	١٠,٣٩	٠,٩٤	آب ٢٠٢٠
٦,٩٢	٢٦,٠١	٥,٩٦	أيلول ٢٠٢٠
٧,٠٩	١١,٥٨	٠,٩٣	تشرين الأول ٢٠٢٠
٧,٧٦	١٢,٣٩	١,٤٢	تشرين الثاني ٢٠٢٠
٧,٣٢	٢٣,٩٧	٣,١٢	كانون الأول ٢٠٢٠
٧,٣٥	٢,٣٧	٠,١٧	كانون الثاني ٢٠٢١
٧,٦٤	٢٢,٩٧	٨,٤١	شباط ٢٠٢١
٩,٠٦	٣٩,١٥	٢,٢١	آذار ٢٠٢١
٩,٤٤	٢٦,٩٢	١,٥٦	نيسان ٢٠٢١
٩,٣٢	٣٤,٦٦	٢,٢٢	أيار ٢٠٢١
٩,٢٠	٥٤,٨١	٢,٩٦	حزيران ٢٠٢١
١٠,٢٤	٣٠,٦٣	١,٨٢	تموز ٢٠٢١

انخفضت كمية الأسهم المتداولة بنسبة ٣٨,٤١% فبلغت ١,٨٢٥ مليون سهم في تموز مقابل ٢,٩٦٣ مليون سهم في حزيران ٢٠٢١. انخفضت قيمة هذه الأسهم بنسبة ٤٤,١% فبلغت ٣٠,٦٣٢ مليون دولار أميركي في تموز ٢٠٢١ مقابل ٥٤,٨١٠ مليون دولار أميركي في حزيران ٢٠٢١. تصدر سهم Solidere B من ناحية أداء سعر الأسهم عن باقي الأسهم المدرجة، إذ سجل ارتفاع نسبته ١٩,٩٧%. فيما حصص نسب الأسهم المتداولة خلال هذا الشهر، فقد تقدم سهم

## توزع التسليفات على القطاعات



## نسبة التسليفات إلى الودائع

شكلت التسليفات ٢١,٣٥% من إجمالي الودائع في نهاية تشرين الأول ٢٠٢١ مقارنة بـ ٢٥,٤٢% في نهاية تشرين الأول ٢٠٢٠ مفصلة كالتالي:

- نسبة التسليفات إلى الودائع بالليرة اللبنانية ٤٤,٧٣% مقارنة بـ ٥٠,٩٨%.
- نسبة التسليفات إلى الودائع بالعملة الأجنبية ١٥,٥١% مقارنة بـ ١٩,٢٠%.

## حساب الرساميل

ازداد حساب الرساميل بنسبة ٠,١٤%، خلال تشرين الأول ٢٠٢١، مقابل ارتفاع بنسبة ٠,٢٢% خلال أيلول ٢٠٢١. مقارنة بالفترة ذاتها من العام المنصرم، انخفضت هذه الرساميل بنسبة ١٠,٠٤% وبلغت ٢٥٥٢٣ مليار ليرة في تشرين الأول ٢٠٢١.

ارتفعت نسبة حساب الرساميل من إجمالي موجودات المصارف التجارية إلى ٩,٤٦% في نهاية تشرين الأول ٢٠٢١. وكانت قد سجلت ٩,٤١% في أيلول ٢٠٢١ و ٩,٨٥% في تشرين الأول ٢٠٢٠. ازدادت نسبة حساب الرساميل إلى إجمالي الودائع إلى ١٢,٣٩% في نهاية تشرين الأول ٢٠٢١. وكانت قد سجلت ١٢,٣٠% في أيلول ٢٠٢١ و ١٢,٧٠% في تشرين الأول ٢٠٢٠.

كما ارتفعت نسبة حساب الرساميل إلى إجمالي التسليفات إلى ٥٨,٠١% في نهاية تشرين الأول ٢٠٢١. وكانت قد سجلت ٥٦,٣٦% في أيلول ٢٠٢١ و ٤٩,٩٥% في تشرين الأول ٢٠٢٠.

## الدولة

تراجعت نسبة دولة الودائع (على صعيد القطاع المصرفي) إلى ٧٧,٥٤% في نهاية تشرين الأول ٢٠٢١ مقابل ٧٧,٥٩% في نهاية أيلول ٢٠٢١ و ٧٨,٠٦% في نهاية تشرين الأول ٢٠٢٠.

كما تراجعت نسبة دولة التسليفات إلى ٥٨,١١% في نهاية تشرين الأول ٢٠٢١ مقابل ٥٨,٢٢% في نهاية أيلول ٢٠٢١ و ٦٠,٧٣% في نهاية تشرين الأول ٢٠٢٠.

## الأسواق المالية

أظهر معدل مؤشر القيمة السوقية للأسهم المدرجة في بورصة بيروت، خلال تموز ٢٠٢١، تقدماً بنسبة ٨,٣٤%، إذ أقل على معدل ٣٧٢,٦٩ نقطة مقابل ٣٤٣,٩٩ نقطة لمعدل الشهر السابق.

## إيصالات إيداع عمومية (GDR)

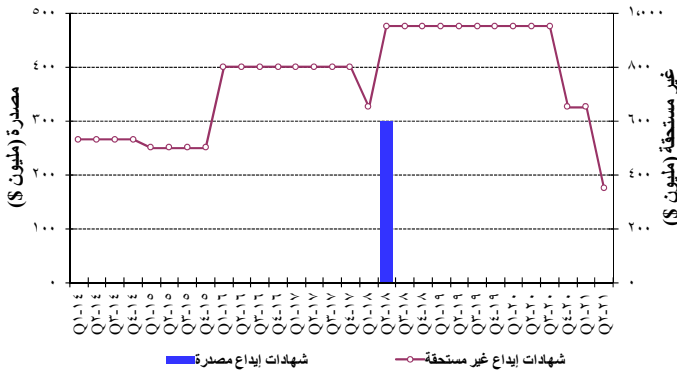
لم يعد يوجد سعر لإيصالات الإيداع العمومية.

## شهادات الإيداع

شهادات إيداع (بملايين دولارات)

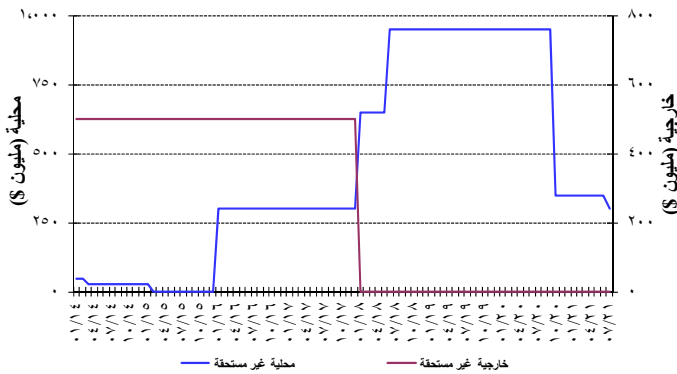
عدد المصارف	غير مستحقة			مصدرة	عدد
	المجموع	خارجية	محلية		
١	٣٥٠	-	٣٥٠	-	حزيران- ٢٠٢١
١	٣٥٠	-	٣٥٠	-	تموز- ٢٠٢١

### تطور شهادات الإيداع المصدرة وغير المستحقة



لم يكن هناك أي إصدار لشهادات إيداع مصدرة في تموز ٢٠٢١. سجلت قيمة شهادات الإيداع المصدرة غير المستحقة ٣٥٠ مليون دولار أميركي قيمة شهادة إيداع صادرة عن بنك عودة.

### الإصدارات غير المستحقة لشهادات الإيداع المحلية والخارجية

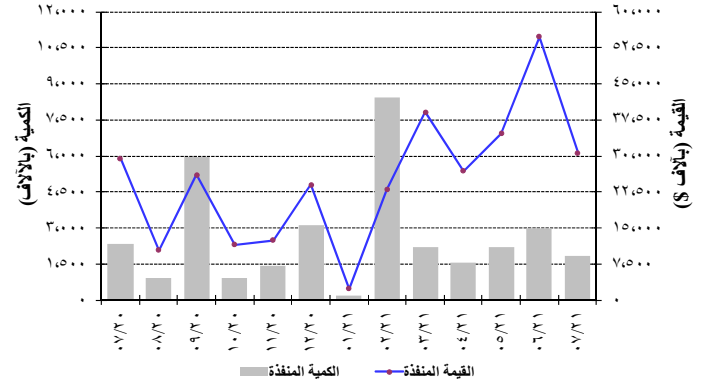


## سندات دين الجمهورية اللبنانية بالعملة الأجنبية

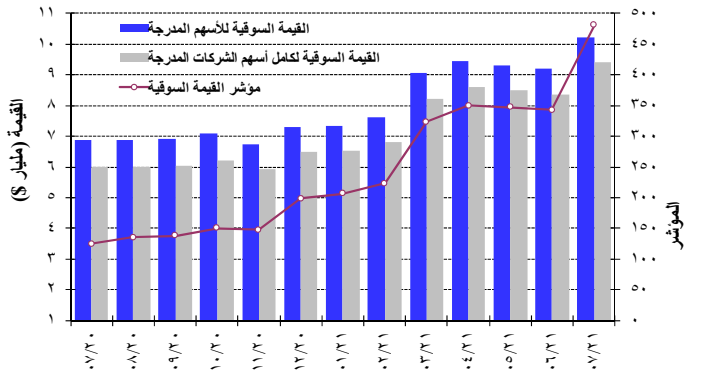
أصبحت القيمة الإجمالية لسندات الجمهورية اللبنانية المصدرة بعملة أجنبية ٣١,٣١٤ مليار دولار أميركي بنهاية تموز ٢٠٢١.

Solidere B على سائر الأسهم من ناحية كمية التداول بحيث بلغت نسبته ٤٢,٦٥% من مجموع التداول على البورصة. فيما يتعلق بالقيمة السوقية لكامل أسهم الشركات المدرجة في بورصة بيروت، فقد ارتفعت بنسبة ١١,٣% قياساً على الشهر الماضي وسجلت ١٠,٢٤٠ مليار دولار أميركي مقابل ٩,٢٠٠ مليار دولار أميركي في الشهر السابق. وعلى صعيد القيمة السوقية للأسهم المدرجة في البورصة، فقد ارتفعت أيضاً بنسبة ١٢,٤٢% لشهر تموز ٢٠٢١ لتصل إلى ٩,٤١١ مليار دولار أميركي مقابل ٨,٣٧٢ مليار دولار أميركي للشهر الماضي.

### نشاط الأسهم المدرجة في بورصة بيروت



### تطور المؤشر والقيمة السوقية لبورصة بيروت



## الأسهم التفضيلية المدرجة عند الإصدار

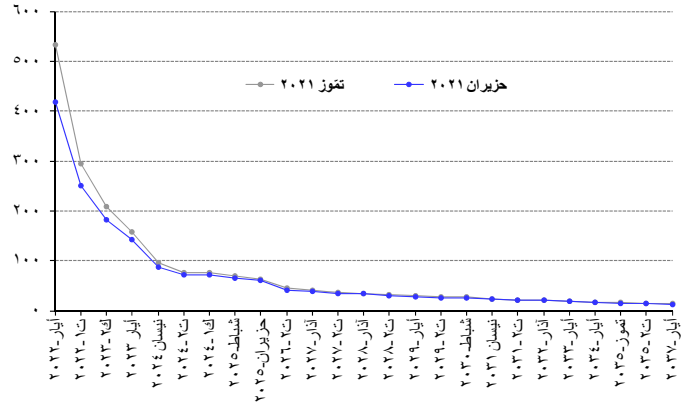
المصدر	نوع الأسهم	سعر السهم	الكمية (آلاف)	القيمة (مليون \$)
بنك بيروت	أسهم تفضيلية "H"	\$ ٢٥,٠٠	٥٤٠٠	١٣٥
	أسهم تفضيلية "I"	\$ ٢٥,٠٠	٥٠٠٠	١٢٥
	أسهم تفضيلية "J"	\$ ٢٥,٠٠	٣٠٠٠	٧٥
	أسهم تفضيلية "K"	\$ ٢٥,٠٠	٤٠٠٠	١٠٠
بنك بيمو	أسهم تفضيلية ٢٠١٣	\$ ٥٠,٠٠	٣٥٠	١٧,٥
بنك عودة	أسهم تفضيلية "H"	\$ ٧٤,٠٠	٧٥٠	٥٥,٥
	أسهم تفضيلية "I"	\$ ٤٣,٩٠	٢٥٠٠	١٠٩,٨
	أسهم تفضيلية "J"	\$ ٤٢,٠٤	٢٧٥٠	١١٥,٦
البنك اللبناني للتجارة	أسهم تفضيلية "D"	\$ ٩٤,٠٠	٧٥٠	٧٠,٥
	أسهم تفضيلية "H"	\$ ٩٤,٠٠	٢٦٤	٢٤,٧٧
بنك بيبيلوس	أسهم تفضيلية ٢٠٠٨	\$ ٣٣,١٠	٢٠٠٠	٦٦,٢
	أسهم تفضيلية ٢٠٠٩	\$ ٣٨,٥٠	٢٠٠٠	٧٧



## سندات دين المصارف والمؤسسات المالية اللبنانية بالعملات المختلفة

بلغت قيمة سندات الدين المحلية المصدرة من قبل المؤسسات المالية ٦,٦٢١ مليون دولار أميركي بنهاية تموز ٢٠٢١ مقابل ٨,١٧٣ مليون دولار أميركي بنهاية آذار ٢٠٢١.

منحنى مردود السندات السيادية اللبنانية بالدولار الأميركي





## الجدول الإحصائية

١٢	١ . المحمل النقدي والمقابل له.....
١٢	٢ . الميزان التجاري وتغيّر صافي الموجودات الخارجية للقطاع المالي.....
١٣	٣ . الموجودات الخارجية لمصرف لبنان.....
١٣	٤ . ميزانية مصرف لبنان.....
١٤	٥ . الميزانية المجمّعة للمصارف التجارية.....
١٥	٦ . إجمالي الودائع في القطاع المصرفي.....
١٦	٧ . معدلات الفائدة: المصارف التجارية.....
١٦	٨ . سندات الخزينة ومعدلات الفائدة.....
١٧	٩ . عمليات المقاصة.....
١٨	١٠ . الاعتمادات والبولص المستندية للاستيراد والتصدير.....
١٨	١١ . أدوات الدين العام الداخلي.....
١٩	١٢ . أسعار صرف أهم العملات الأجنبية.....
١٩	١٣ . الدين العام بحسب مصادر التمويل.....
٢٠	١٤ . سندات دين الجمهورية اللبنانية بالعملات الأجنبية.....
٢٠	١٥ . سندات دين المصارف بالعملات الأجنبية.....
٢١	١٦ . التداول بالأسهم في بورصة بيروت.....
٢١	١٧ . أدوات مالية مختلفة.....

١. المجلد النقدي والمقابل له (في نهاية الفترة، بمليارات الليرات)

تشيرين الأول ٢٠٢١	أيلول ٢٠٢١	آب ٢٠٢١	كانون الأول ٢٠٢٠	تشيرين الأول ٢٠٢٠	أيلول ٢٠٢٠	
						<b>المجلد النقدي</b>
٣٨.٧٠٥,٨	٣٨.٢٥١,٠	٣٧.٩٩٢,١	٢٩.٢٤٢,١	٢٤.٢٥٠,٩	٢٢.١٣٢,٤	النقد المتداول
١٥.١٦٦,٣	١٥.٠٧٥,٦	١٤.٤٧٣,٣	١٠.٩١٤,٣	١٠.٦٨٠,٩	١٠.٥٢٢,٢	ودائع تحت الطلب بالليرة
<b>٥٣.٨٧٢,١</b>	<b>٥٣.٣٢٦,٦</b>	<b>٥٢.٤٦٥,٤</b>	<b>٤٠.١٥٦,٤</b>	<b>٣٤.٩٣١,٨</b>	<b>٣٢.٦٥٤,٧</b>	<b>M١</b>
٢١.٥٥١,١	٢١.٩٧٣,٢	٢٢.٦٨١,١	٢٧.٣٥٣,٩	٢٨.٤٧٨,١	٢٩.٠٦٨,٣	ودائع لأجل بالليرة
<b>٧٥.٤٢٣,٢</b>	<b>٧٥.٢٩٩,٩</b>	<b>٧٥.١٤٦,٥</b>	<b>٦٧.٥١٠,٣</b>	<b>٦٣.٤٠٩,٩</b>	<b>٦١.٧٢٣,٠</b>	<b>M٢</b>
١٢٣.٨٦٧,٦	١٢٤.٧١٧,١	١٢٥.٣٣٦,٥	١٣٢.٠٢٢,٥	١٣٣.٨٦٨,٦	١٣٥.١٣٦,٣	ودائع بالعملات الأجنبية
٣٢٩,٢	٣٣٦,٥	٣٢٧,٦	٥١٩,٢	٥١٢,٥	٥٠٧,٢	أدوات مالية مصدرة
<b>١٩٩.٦٢٠,٠</b>	<b>٢٠٠.٣٥٣,٥</b>	<b>٢٠٠.٨١٠,٧</b>	<b>٢٠٠.٥٥١,٩</b>	<b>١٩٧.٧٩١,٠</b>	<b>١٩٧.٣٦٦,٥</b>	<b>M٣</b>
١٣.١٦٣,٦	١٢.٨٨٨,٤	١٢.٦٤٤,٢	١١.٥٢٦,١	١١.٤٧٢,٩	١١.٤٣٨,٨	سندات الخزينة لدى القطاع غير المصرفي*
<b>٢١٢.٧٨٣,٧</b>	<b>٢١٣.٢٤١,٩</b>	<b>٢١٣.٤٥٤,٨</b>	<b>٢١١.٥٧٨,٠</b>	<b>٢٠٩.٢٦٣,٩</b>	<b>٢٠٨.٨٠٥,٣</b>	<b>M٤</b>
						<b>مقابل عرض النقد M٣</b>
٢٣.١٩٩,٥	٢٢.٥٧٨,٥	٢٢.٥٦٧,٢	٢٧.٠٢٨,٤	٢٧.٨٢٥,٣	٢٨.٥١٥,٧	صافي الموجودات الخارجية
٢٤.٩٢٤,٧	٢٤.٠٦٥,٥	٢٥.٢٢٦,٧	٢٦.١١٦,٢	٢٦.٠٥٨,٥	٢٦.١٧٣,٩	-ذهب
-١.٧٢٥,٢	-١.٤٨٧,٠	-٢.٦٥٩,٤	٩١٢,٣	١.٧٦٦,٨	٢.٣٤١,٨	-صافي الموجودات الخارجية لدى مؤسسات الإيداع**
<b>٤٢.٠٣١,٦</b>	<b>٤٣.١٠٤,٥</b>	<b>٤٤.٢٥٠,٨</b>	<b>٥١.٩٦٣,٦</b>	<b>٥٤.٤٠٥,٩</b>	<b>٥٥.٥٧٥,٦</b>	<b>مطالبات على القطاع الخاص</b>
١٨.٤٣٩,٣	١٨.٨٣١,٧	١٩.٣٩٩,٥	٢١.٧٠٥,٧	٢٢.٠١٩,٢	٢٢.١٣١,١	-المطالبات بالليرة
٢٣.٥٩٢,٣	٢٤.٢٧٢,٨	٢٤.٨٥١,٣	٣.٠٢٥٧,٩	٣٢.٣٨٦,٧	٣٣.٤٤٤,٥	-المطالبات بالعملات الأجنبية
<b>٥٣.٠٢١,٧</b>	<b>٥٤.٧١٤,٩</b>	<b>٥٢.٩٦٨,٥</b>	<b>٥٨.٩٠٧,١</b>	<b>٦٠.٠٢١,٨</b>	<b>٦٠.٦٦٢,٦</b>	<b>صافي المطالبات على القطاع العام</b>
-١٧.٧٩٠,٨	-١٦.٩٥٥,٦	-١٧.٩٢٣,١	-١٧.٣٨٢,٩	-١٨.٠٠٤,٣	-١٧.٩٠٧,٥	منها: فروقات القطع
<b>٨١.٣٦٧,٢</b>	<b>٧٩.٩٥٥,٦</b>	<b>٨١.٠٢٤,١</b>	<b>٦٢.١٥٢,٧</b>	<b>٥٥.٥٣٨,٠</b>	<b>٥٢.٦١٢,٦</b>	<b>صافي البنود الأخرى</b>
<b>١٩٩.٦٢٠,٠</b>	<b>٢٠٠.٣٥٣,٥</b>	<b>٢٠٠.٨١٠,٧</b>	<b>٢٠٠.٥٥١,٩</b>	<b>١٩٧.٧٩١,٠</b>	<b>١٩٧.٣٦٦,٥</b>	<b>المجموع</b>

ابتداء من شهر كانون الثاني ٢٠١٧، احتساب المجلد النقدي والمقابل له يرتكز على الميزانية المجمعة لمؤسسات الإيداع.

\* أرقام خاضعة للتغيير بسبب المراجعات المتواصلة.

\*\* إن تعبّر صافي الموجودات الخارجية لمصرف لبنان في السنة الجارية يشمل صافي فرق سندات دين الجمهورية اللبنانية بالعملات الأجنبية المتداولة عالمياً والمكتسبة من مصرف لبنان خلال السنة ذاتها فقط.

٢. الميزان التجاري وتغير صافي الموجودات الخارجية للقطاع المالي\*\*\* (بملايين الدولارات)

المجموع	مصارف ومؤسسات مالية	مصرف لبنان**	الميزان التجاري*	الصادرات (فوب)	الواردات (سيف)	
-١٠.٥٥٠,٩	٣.٧٢٣,٢	-١٤.٢٧٤,٠	-٧.٧٦٥,٢	٣.٥٤٤,٥	١١.٣٠٩,٧	٢٠٢٠
-٣.٠٤٦,٤	-٢٦٦,٥	-٢.٧٧٩,٩	-٥٤٨,٢	٣٧٣,٨	٩٢١,٩	تموز
-١.٩٦٨,٠	٢٥٣,٢	-٢.٢٢١,٢	-٥٢٥,٤	٢٧٣,٥	٧٩٨,٩	آب
-٢.١٠٧,٧	٤٢٤,٢	-٢.٥٣١,٩	-٥٩٨,١	٣٥٦,٧	٩٥٤,٨	أيلول
-٣٨٠,٠	١٠٩,٦	-٤٨٩,٦	-٨٤٢,٧	٣٥٠,٧	١.١٩٣,٤	تشيرين الأول
-٢١٤,٤	٤١٥,٥	-٦٢٩,٩	-٧٢٣,٣	٢٨٢,٨	١.٠٠٦,١	تشيرين الثاني
-٣٤٨,١	٨٤٤,٠	-١.١٩٢,١	-٩٣٧,٣	٢٩٤,٨	١.٢٣٢,١	كانون الأول
<b>-١.٧٣٦,٠</b>	<b>٢.١٠٦,٢</b>	<b>-٣.٨٤٢,٢</b>	<b>-٢.٦٣٠,٧</b>	<b>٦٩٨,٦</b>	<b>٣.٣٢٩,٣</b>	<b>٢٠٢١</b>
-٤١٠,٦	٢٢٠,٢	-٦٣٠,٨	-٧٣٢,٦	١٨٣,٩	٩١٦,٥	كانون الثاني
-٣٤٠,٦	١١٦,٧	-٤٥٧,٣	-٨٣٣,١	١٩٩,٦	١.٠٣٢,٧	شباط
-٩٥,٩	٦٧٠,٤	-٧٦٦,٣	-١.٠٦٥,٠	٣١٥,١	١.٣٨٠,١	آذار
-٥٤٦,٠	-٣٠,١	-٥١٥,٩				نيسان
-١٨٠,٧	٣٦٢,٩	-٥٤٣,٦				أيار
-٢٣٨,٣	٣٠٦,٣	-٥٤٤,٦				حزيران
٣٨,٧	٥٣٤,٥	-٤٩٥,٨				تموز
-٥٩٢,٨	-١٠٣,٧	-٤٨٩,١				آب
٧٨٤,٦	٦٠,٥	٧٢٤,٢				أيلول
-١٥٤,٤	-٣١,٤	-١٢٣,٠				تشيرين الأول

\* هذه الأرقام قابلة للتصحیح.

\*\* إن تعبّر صافي الموجودات الخارجية لمصرف لبنان في السنة الجارية يشمل صافي فرق سندات دين الجمهورية اللبنانية بالعملات الأجنبية المتداولة عالمياً والمكتسبة من مصرف لبنان خلال السنة ذاتها فقط.

\*\*\*أرقام التجارة الخارجية غير متوفرة منذ نيسان ٢٠٢١.

٣. الموجودات الخارجية لمصرف لبنان\* (في نهاية الفترة)

تشرين الأول ٢٠٢١	أيلول ٢٠٢١	آب ٢٠٢١	كانون الأول ٢٠٢٠	تشرين الأول ٢٠٢٠	أيلول ٢٠٢٠	
						ذهب
٢٤,٩٢٤,٧٢٥	٢٤,٠٦٥,٥٣٩	٢٥,٢٢٦,٦٩١	٢٦,١١٦,١٨٥	٢٦,٠٥٨,٤٨٩	٢٦,١٧٣,٨٨١	- بملايين الليرات اللبنانية
١٦,٥٣٣,٨	١٥,٩٦٣,٩	١٦,٧٣٤,١	١٧,٣٢٤,٢	١٧,٢٨٥,٩	١٧,٣٦٢,٤	- بملايين الدولارات
						<b>المجموع (باستثناء الذهب)</b>
٢٨,١٦١,٨٥١	٢٨,٣٤٦,٥٤٦	٢٩,٥١٩,٢٤٥	٣٦,٣٢٨,٥١٩	٣٨,٣٦٥,٦٦٠	٣٩,١٠٣,٣٧٠	- بملايين الليرات اللبنانية
١٨,٦٨١,٢	١٨,٨٠٣,٧	١٩,٥٨١,٦	٢٤,٠٩٨,٥	٢٥,٤٤٩,٩	٢٥,٩٣٩,٢	- بملايين الدولارات
						<b>• عملات أجنبية (سيولة)</b>
٢١,٨٥٠,٥٦٧	٢٢,٠٣٩,٣٤٠	٢١,٤٠٧,١٠٤	٢٨,٠٤٦,٢٤٣	٢٩,٣٤٠,٥٧٠	٣٠,١٥٣,٩٧٤	- بملايين الليرات اللبنانية
١٤,٤٩٤,٦	١٤,٦١٩,٨	١٤,٢٠٠,٤	١٨,٦٠٤,٥	١٩,٤٦٣,١	٢٠,٠٠٢,٦	- بملايين الدولارات
						<b>• أوراق مالية</b>
٦,٣١١,٢٨٤	٦,٣٠٧,٢٠٧	٨,١١٢,١٤١	٨,٢٨٢,٢٧٦	٩,٠٢٥,٠٩٠	٨,٩٤٩,٣٩٦	- بملايين الليرات اللبنانية
٤,١٨٦,٦	٤,١٨٣,٩	٥,٣٨١,٢	٥,٤٩٤,٠	٥,٩٨٦,٨	٥,٩٣٦,٦	- بملايين الدولارات

\* إبتداء من تشرين الثاني ٢٠١٧ الموجودات الخارجية لمصرف لبنان تشمل سندات دين الجمهورية اللبنانية المصدرة بعملات أجنبية، المتداولة عالمياً، و المحمولة من قبل مصرف لبنان.

٤. ميزانية مصرف لبنان (في نهاية الفترة، بمليارات الليرات)

تشرين الأول ٢٠٢١	أيلول ٢٠٢١	آب ٢٠٢١	كانون الأول ٢٠٢٠	تشرين الأول ٢٠٢٠	أيلول ٢٠٢٠	
						ذهب
٢٤,٩٢٤,٧	٢٤,٠٦٥,٥	٢٥,٢٢٦,٧	٢٦,١١٦,٢	٢٦,٠٥٨,٥	٢٦,١٧٣,٩	عملات أجنبية
٢١,٨٥٠,٦	٢٢,٠٣٩,٣	٢١,٤٠٧,١	٢٨,٠٤٦,٢	٢٩,٣٤٠,٦	٣٠,١٥٤,٠	موجودات خارجية أخرى
٠,٠	٠,٠	٠,٠	٠,٠	٠,٠	٠,٠	مطالبات على الزبائن
٣٩٨,٩	٣٩٧,٦	٣٩٥,٣	٣٧٧,٠	٣٧٧,٢	٣٧٥,١	قروض للمصارف التجارية
١٩,٠٨٠,٨	١٩,١٧٨,٣	١٩,٢٢٨,٦	١٩,٧٥٦,٥	٢٠,١٨٣,١	٢٠,٢٦٨,٥	قروض مصارف التسليف المتوسط والطويل الأجل ومؤسسات مالية أخرى
١,٠٧١٧,٧	١,٠٧١٩,٩	١,٠٧٣٤,٧	١,٠٧٦٨,٥	١,٠٧٦٣,٧	١,٠٧٦٥,٧	قروض للقطاع العام
٠,٠	٠,٠	٠,٠	٠,٠	٠,٠	٠,٠	محفظة الأوراق المالية
٦٨,١٤٣,٥	٦٧,٩٠١,٢	٦٩,٤٧٧,٩	٦٨,٥٤٧,٥	٦٩,١٧١,٩	٦٨,٢٦٠,٧	موجودات ثابتة
٤١٠,٦	٤١٠,٧	٤٠٨,٣	٣٩٥,٢	٣٩٦,٥	٣٩٦,٢	موجودات ناتجة عن عمليات مقايضة على أدوات مالية
١٨,٠٨٠,٦	١٨,٠٨٠,٦	١٨,٠٨٠,٦	١٨,٠٨٠,٦	١٨,٠٨٠,٦	١٨,٠٨٠,٦	موجودات أخرى
٨٩,٢٤٨,٠	٨٦,٤٢٠,٩	٨٤,٨٧١,٧	٦٠,٩٨٧,١	٦٨,٦١٣,٦	٦٥,٦٦٢,٩	
<b>٢٤٣,٨٥٥,٣</b>	<b>٢٤٠,٢١٤,٢</b>	<b>٢٤٠,٨٣٠,٩</b>	<b>٢٢٤,٠٧٤,٨</b>	<b>٢٣٣,٩٨٥,٧</b>	<b>٢٣١,١٣٧,٦</b>	<b>إجمالي الموجودات = إجمالي الالتزامات</b>
						النقد المتداول خارج مصرف لبنان
٤٢,٥٢٠,٥	٤١,٧٠٤,٠	٤٠,٩٨٤,٨	٣٠,٩١٧,٧	٢٥,٥٧٠,٩	٢٢,٧٤٣,٦	ودائع المصارف التجارية
١٥٦,٩٦٢,٢	١٥٥,٩٤٣,٨	١٥٤,٨٩٦,٠	١٥٥,٥٠٣,٩	١٥٦,٧٨٧,٤	١٥٥,٦٠٦,٥	ودائع مصارف التسليف المتوسط والطويل الأجل ومؤسسات مالية أخرى
٢٤,٦٢١,٤	٢٥,٨٣٣,٤	٢٤,٨٧٥,٩	٢٤,٧٧٣,٦	٣٠,٥٩٣,٣	٢٤,٨٥١,٨	ودائع الزبائن
١٢٧,٨	١٢٩,٨	١٤٥,٢	٧٨,٩	٧٥,١	٩٠,١	ودائع القطاع العام
١٠,١٣٧,٦	٩,٥٨٩,٥	١٠,٣١٣,٣	٦,٨٣٧,٩	٦,٥٤٠,٩	٦,٨٥٧,٩	فروقات القطع
١٧,٧٩٠,٨	١٦,٩٥٥,٦	١٧,٩٢٣,١	١٧,٣٨٢,٩	١٨,٠٠٤,٣	١٧,٩٠٧,٥	أوراق مالية غير الأسهم
٠,٠	٠,٠	٠,٠	٠,٠	٠,٠	٠,٠	التزامات خارجية
٢,٠٤٥,١	٢,٠٤٤,٣	٤,٣٠٨,٧	٤,٤١٩,٦	٣,٧١٠,١	٣,٧٠٩,٨	التزامات أخرى طويلة الأجل
٩٠,٤	٩٠,٤	٩٠,٤	٩٠,٤	٩٠,٥	٩٠,٥	الأموال الخاصة
٥,٣٤٩,٨	٥,٣٤٩,٨	٥,٣٤٩,٨	٥,٣٤٩,٨	٥,٦٠٧,٣	٥,٦٠٧,٣	التزامات أخرى
٦,٢٠٩,٧	٥,٨٢٣,٥	٣,٩٤٣,٦	٧٢٠,٠	١٤,٥٣٩,٩	١٤,٦٧٢,٦	

٥. الميزانية المجمعة للمصارف التجارية (في نهاية الفترة، بمليارات الليرات)

أيلول ٢٠٢٠	تشرين الأول ٢٠٢٠	كانون الأول ٢٠٢٠	آب ٢٠٢١	أيلول ٢٠٢١	تشرين الأول ٢٠٢١	
١٦٩.٠٣٠,٧	١٦٩.٣٦٧,١	١٦٨.١٤١,٥	١٦٦.١٨٤,٠	١٦٧.٠٢٢,٦	١٦٧.٨٠٥,٧	نقد وودائع لدى مصرف لبنان -أوراق نقدية ونقود صغيرة باليرة
١٦٠.٦٠٣,٣	١٤٣.١٢٣,٣	١٤٦.٦٤٤,٤	٢٤.٩٧١,٧	٣٤.٤٢٢,٥	٣٤.٧٨٨,٦	-ودائع لدى مصرف لبنان*
١٦٧.٤٢٤,٤	١٦٨.٠٥٤,٨	١٦٦.٤٧٧,١	١٦٣.٢١٢,٤	١٦٣.٦٠٠,١	١٦٤.٠١٧,١	نقد وودائع لدى مؤسسات الاصدار الاخرى الغير مقيمة
٩٩١,١	١.٠١٧,٧	٨٧٠,٧	١.٣٣٦,٤	١.٤٨٩,٩	١.٥٤٨,٨	مطالبات على الزبائن المقيمين
١٩٠.٨٦٤,٣	١٩٠.٧٧١,٠	١٩٠.٥٦٤,١	١٧٠.٣٨٢,٧	١٦٠.٨٢٣,٥	١٦٠.٤٢٥,٧	-باليرة
٣١٠.٢١٤,٨	٣٠٠.١٦٥,٠	٢٨٠.٣٢٢,٥	٢٣٠.١٧٤,٧	٢٢٠.٦٤٠,٥	٢١٠.٩٥٥,٤	-بالعملة الاجنبية
٦.٧١٨,٩	٦.٤٣٤,٩	٦.٢٣٥,١	٥.٦٨٧,٣	٥.٤٥٦,٠	٥.٣١٨,٦	مطالبات على الزبائن الغير مقيمين
٢٤٠.١٠٧,٧	٢٤٠.٠٩٤,٤	٢٤٠.٣٥٥,٩	٢٤٠.٢٤٢,٢	٢٤٠.٩٩٤,٢	٢٤٠.٩٣٤,٩	-باليرة
٤٠.٣١٧,٢	٤٠.٢٥٠,٥	٣٠.٨٧٩,٢	٣٠.٦٦٣,١	٣٠.٤٦١,٩	٣٠.٣٨٣,٧	-بالعملة الاجنبية
٣٩٤,٧	٤٢٤,٩	٤٠١,٤	٢٨٣,٨	٢٩٤,٢	٢٩٥,٩	مطالبات على القطاع المالي المقيم
١٣٤,٦	١٢٠,٦	١١٠,٣	٧٣,٨	٦٨,٩	٧٠,٩	-باليرة
٢٦٠,١	٣٠٤,٣	٢٩١,١	٢٠٩,٩	٢٢٥,٤	٢٢٥,٠	-بالعملة الاجنبية
٦.٧٢٩,٦	٦.٦١٠,٩	٧.١٠٩,٨	٧.٧٢٠,٩	٧.١٢١,٧	٧.٠٧٥,٦	مطالبات على القطاع المالي الغير مقيم
٣٦٨,٧	٣٧٦,٤	٣٢١,٧	٢٨٦,٥	٢٩٠,٥	٢٩٧,٢	مطالبات على القطاع العام
٣٦.٥٥٩,٠	٣٥.٣٦٧,٤	٣٣.٨٦٨,٨	٣١.٤٠٣,٢	٣١.٠٠٧,٩	٣٠.٥٩٩,٠	محفظه الأوراق المالية المقيمة
١٠٩,٠	١٤,٣	٢٠,٢	١٩٩,٤	٢٠١,٠	٤٩٤,٨	منها: أوراق مالية مصنفة بالقيمة العادلة مقابل حساب الارباح والخسائر
٤٨٧,٤	٣١٢,٨	٢٦٠,٤	١٦٢,٧	١٤٧,٢	١٢٨,٠	منها: أوراق مالية مصنفة بالقيمة العادلة مقابل عناصر الدخل الشامل
٣٣.٥٩٨,٠	٣٢.٥٨٦,٥	٣٠.٩٣٠,٠	٢٧.٩٠٢,١	٢٧.٥٨٢,٤	٢٧.٠٠٤,٣	منها: أوراق مالية مصنفة بالكلفة المطفأة
٥,٩	٢٤,٣	٤٠,١	٥٠,١	١٥٣,٢	٢٣,٣	منها: فروقات تقييم المشتقات المالية
٢.٣٥٨,٨	٢.٣٥٩,٤	٢.٤٣٥,٦	٣.٠٨٨,٩	٢.٩٢٤,١	٢.٩٤٨,٧	منها: اسهم
١٩٠.١٣٨,٤	١٨٠.٢٩١,١	١٧٠.٢٦٦,٠	١٦٠.٦١٣,٦	١٦٠.٤٥٩,٠	١٧٠.٣٣٧,٣	-سندات الخزينة اللبنانية
١٥٠.١٣١,٤	١٤٠.٩٦٥,٩	١٤٠.١٥٧,٥	١١٠.٦٦٧,٢	١١٠.٤٨٩,٦	١٠٠.٣٠٩,٢	-سندات دين الجمهورية اللبنانية بالعملة الأجنبية
٢٠.٢٨٩,٢	٢٠.٣٧٢,٤	٢٠.٤٤٥,٣	٣٠.١٢٢,٣	٣٠.٥٩٩,٣	٢٠.٩٥٢,٥	-أوراق مالية أخرى
٧٢٤,٥	٧١٩,٥	٧٣٤,٦	٦٠٦,٥	٦٠١,٦	٥٩٤,٥	محفظه الأوراق المالية الغير مقيمة
٥.٤٦٢,٤	٥.٤١٥,٨	٥.٤٩٠,١	٥.٢٦٣,٤	٥.٢١٠,٦	٥.٢٠٠,٤	أصول مادية
٢.١٤٢,٤	٢.١٤٢,٠	٢.١٠٣,٦	٢.٠٧٧,٩	٢.٠٩٨,٤	٢.٠٩٤,٢	أصول الغير مادية
٥.٣٧٦,١	٥.٣٧١,٦	٦.١٩٠,١	٤.٩٤١,٣	٤.٩٧٨,٢	٥.٠٠٤,٩	موجودات خارجية اخرى
٤.٧١٧,٧	٤.٨٩٠,٥	٤.١١٩,٧	٥.٤٢٣,١	٥.٨٢٥,٣	٥.٤٧٢,٣	موجودات اخرى
٢٩٠.٢٩٥,٠	٢٨٨.٠٧٤,٨	٢٨٣.٤٧٣,٦	٢٧١.٧٧١,٧	٢٧٠.٨٧٠,٩	٢٦٩.٦٨٨,٣	إجمالي الموجودات = إجمالي الالتزامات
١٧٠.٠٥٥٧,١	١٦٩.٠٢٨,٨	١٦٦.١٨٢,٥	١٥٨.٧٩٧,٦	١٥٨.١٩٠,٤	١٥٧.١١٨,٢	ودائع الزبائن المقيمين
٣٨.١٥٨,٠	٣٧.٧٣٩,٥	٣٦.٨٣١,٧	٣٥.٧٢٣,٤	٣٥.٦٨٠,٩	٣٥.٣٣٦,١	-باليرة
١٣٢.٣٩٩,٢	١٣١.٢٨٩,٣	١٢٩.٣٥٠,٨	١٢٣.٠٧٤,١	١٢٢.٥٠٩,٦	١٢١.٧٨٢,١	-بالعملة الاجنبية
٤١.٣٥٧,٤	٤١.١٦٥,٤	٤١.٢٣٣,٢	٣٩.٣٣٣,٩	٣٩.١٠٥,٦	٣٨.٩١٧,١	ودائع الزبائن الغير مقيمين
٣.٣٣٥,٨	٣.٣٣١,٤	٣.٤٠٢,٨	٣.١١٤,٨	٣.١١١,٢	٣.١١٠,٧	-باليرة
٣٨٠.٢١,٥	٣٧.٨٣٤,٠	٣٧.٨٣٠,٥	٣٦.٢١٩,٠	٣٥.٩٩٤,٤	٣٥.٨٠٦,٤	-بالعملة الاجنبية
٢.٤٢٥,٠	٢.٣٠٨,٦	٢.٣٣٦,٩	٢.٤٣٢,٩	٢.٤٣٠,٠	٢.٤٢٥,٠	الالتزامات تجاه القطاع المالي المقيم
٩٠٨,٦	٩٣٧,٢	٩٤٧,٣	١.٠٤٩,٨	١.٠٦٠,٣	١.٠٧٥,٣	-باليرة
١.٥١٦,٤	١.٣٧١,٤	١.٣٨٩,٧	١.٣٨٣,١	١.٣٦٩,٧	١.٣٤٩,٧	-بالعملة الاجنبية
١١.٢٠٠,٧	١٠.٩٣٠,٨	٩.٩٢٤,١	٧.٩٢٥,٣	٧.٤٥١,١	٧.٥٧٤,٨	الالتزامات تجاه القطاع المالي الغير مقيم
٧.٧٦٦,٧	٨.٠٣٢,٧	٨.٢٦٣,٩	٧.٩٨٤,٢	٧.٨١٧,٠	٨.٠٦٨,٣	ودائع القطاع العام
٤٨٠,١	٤٨٥,٣	٥٠١,١	٣٠٩,٥	٣١٨,٥	٣١١,١	أوراق مالية مصدرة - مقيم
٧,٤	١٠,٠	٩,٤	١٠,٥	١٤,٣	١١,٥	منها: أوراق مالية مصدرة مصنفة بالقيمة العادلة مقابل حساب الارباح والخسائر
٤٧٢,٧	٤٧٥,٣	٤٩١,٧	٢٩٩,٠	٣٠٤,٢	٢٩٩,٦	منها: أوراق مالية مصدرة مصنفة بالكلفة المطفأة
٣٥٥,١	٣١٢,٣	٣١٢,٤	٣٠٨,٢	٢٨٩,٥	٢٧٠,٥	أوراق مالية مصدرة - غير مقيم
٢٧.٨٥٩,٦	٢٨.٣٧٠,٢	٣٠.٠٤٤,٨	٢٥.٤٣١,٠	٢٥.٤٨٧,٥	٢٥.٥٢٣,٠	حسابات رأس مال
٣٣١,٤	٣٣٥,٩	٤٠٤,٠	٤٥٤,٨	٤٥٠,١	٤٥٧,٣	منها: غير مقيم
٢٦.٥٨٠,٣	٢٦.٥٥٢,٥	٢٨.٠٢٦,٠	٢٤.١١٢,٢	٢٤.١٦٩,٥	٢٤.٢٠٦,٤	-رأس مال أساسي
١.٢٧٩,٣	١.٨١٧,٧	٢.٠١٨,٨	١.٣١٨,٩	١.٣١٨,٠	١.٣١٦,٦	-أموال خاصة مساندة
٢٨.٢٩٣,٣	٢٧.٤٤٠,٧	٢٤.٦٧٤,٧	٢٩.٢٤٩,١	٢٩.٧٨١,٢	٢٩.٤٨٠,٣	الالتزامات أخرى*

\* اعتباراً من كانون الأول ٢٠١٩، ووفقاً لمعايير التقاص بموجب المعيار المحاسبي الدولي رقم ٣٢ "الأدوات المالية: العرض" والإفصاح عن تقاص الأصول المالية والمطلوبات المالية بموجب المعيار الدولي للتقارير المالية رقم ٧، أجزت المصارف تقاص بين القروض الممنوحة لها من مصرف لبنان باليرة اللبنانية وتوظيفاتها المقابلة باليرة اللبنانية لدى مصرف لبنان والتي تحمل آجال الاستحقاق نفسها.

٦. إجمالي الودائع في القطاع المصرفي (في نهاية الفترة، بمليارات الليرات)

تشرين الأول ٢٠٢١				أيلول ٢٠٢١					
المجموع	غير مقيم	مقيم		المجموع	غير مقيم	مقيم			
		بالعملات الأجنبية	بالليرة اللبنانية			بالعملات الأجنبية	بالليرة اللبنانية		
<b>مصارف تجارية</b>									
١٩٦.٠٣٥,٢	٣٨.٩١٧,١	١٢١.٧٨٢,١	٣٥.٣٣٦,١	١٩٧.٢٩٦,١	٣٩.١٠٥,٦	١٢٢.٥٠٩,٦	٣٥.٦٨٠,٩	ودائع الزبائن	
٧١.٥٠١,٢	١١.٣٦١,٢	٤٥.٤٤٢,٥	١٤.٦٩٧,٥	٧١.١٢٩,٤	١١.٣٣٦,٢	٤٥.١٦٣,٥	١٤.٦٢٩,٧	ودائع تحت الطلب	
١٢٤.٥٣٤,٠	٢٧.٥٥٥,٩	٧٦.٣٣٩,٦	٢٠.٦٣٨,٦	١٢٦.١٦٦,٧	٢٧.٧٦٩,٤	٧٧.٣٤٦,١	٢١.٠٥١,٢	ودائع لأجل	
<b>ودائع القطاع المالي</b>									
٩.٩٩٩,٨	٧.٥٧٤,٨	١.٣٤٩,٧	١.٠٧٥,٣	٩.٨٨١,٢	٧.٤٥١,١	١.٣٦٩,٧	١.٠٦٠,٣	ودائع تحت الطلب	
٣.٤٦٨,٥	٢.٢٧٦,٨	٥٧٣,٠	٦١٨,٧	٣.٣٣٨,٥	٢.١٥٦,٩	٥٧٦,١	٦٠٥,٥	ودائع تحت الطلب	
٦.٥٣١,٣	٥.٢٩٧,٩	٧٧٦,٨	٤٥٦,٦	٦.٥٤٢,٧	٥.٢٩٤,٣	٧٩٣,٦	٤٥٤,٨	ودائع لأجل	
<b>ودائع القطاع العام</b>									
٨.٠٦٨,٣	-	١.٣٦٩,٥	٦.٦٩٨,٩	٧.٨١٧,٠	-	١.٣٤٧,٤	٦.٤٦٩,٦	ودائع تحت الطلب	
١.٦٧٩,٩	-	٣٢٥,٣	١.٣٥٤,٦	١.٣٩٧,٨	-	٣٠٧,٣	١.٠٩٠,٥	ودائع تحت الطلب	
٦.٣٨٨,٤	-	١.٠٤٤,١	٥.٣٤٤,٣	٦.٤١٩,٢	-	١.٠٤٠,١	٥.٣٧٩,١	ودائع لأجل	
<b>القطاع المصرفي</b>									
<b>ودائع الزبائن</b>									
١٩٧.٥٩٣,٢	٣٩.٠٨٦,٨	١٢٢.٤٧٢,٢	٣٦.٠٣٤,٢	١٩٨.٩٧٢,٢	٣٩.٢٧٢,٨	١٢٣.٢٩٧,٣	٣٦.٤٠٢,١	ودائع تحت الطلب	
٧١.٩٥١,٣	١١.٤٤٦,٨	٤٥.٧١١,٢	١٤.٧٩٣,٣	٧١.٦٨٣,٦	١١.٤١٧,٨	٤٥.٥٢٨,٦	١٤.٧٣٧,١	ودائع تحت الطلب	
١٢٥.٦٤١,٩	٢٧.٦٤٠,٠	٧٦.٧٦١,٠	٢١.٢٤٠,٩	١٢٧.٢٨٨,٦	٢٧.٨٥٥,٠	٧٧.٧٦٨,٦	٢١.٦٦٥,٠	ودائع لأجل	
<b>ودائع القطاع المالي</b>									
٩.٦٢٦,٤	٧.٧٨٩,٠	١.٢١٧,٧	٦١٩,٧	٩.٤٩٦,١	٧.٦٥٧,٥	١.٢٤١,٥	٥٩٧,٠	ودائع تحت الطلب	
٣.١٤٨,٠	٢.٣١١,٢	٥١٦,٤	٣٢٠,٣	٣.٠١٠,٦	٢.١٨٠,٦	٥٣٠,٩	٢٩٩,٢	ودائع تحت الطلب	
٦.٤٧٨,٤	٥.٤٧٧,٧	٧٠١,٣	٢٩٩,٣	٦.٤٨٥,٤	٥.٤٧٧,٠	٧١٠,٧	٢٩٧,٨	ودائع لأجل	
<b>ودائع القطاع العام</b>									
٨.٠٧٩,٩	-	١.٣٦٩,٧	٦.٧١٠,٢	٧.٨٢٧,٥	-	١.٣٤٧,٦	٦.٤٧٩,٩	ودائع تحت الطلب	
١.٦٩١,١	-	٣٢٥,٦	١.٣٦٥,٥	١.٤٠٧,٨	-	٣٠٧,٥	١.١٠٠,٣	ودائع تحت الطلب	
٦.٣٨٨,٩	-	١.٠٤٤,١	٥.٣٤٤,٧	٦.٤١٩,٧	-	١.٠٤٠,١	٥.٣٧٩,٦	ودائع لأجل	
<b>مجموع الودائع في القطاع المصرفي</b>									
٢١٥.٢٩٩,٥	٤٦.٨٧٥,٨	١٢٥.٠٥٩,٦	٤٣.٣٦٤,١	٢١٦.٢٩٥,٧	٤٦.٩٣٠,٣	١٢٥.٨٨٦,٤	٤٣.٤٧٩,٠		
٧٧,٥٤%				٧٧,٥٩%				نسبة الدولار في القطاع المصرفي	

٧. معدلات الفائدة: المصارف التجارية\* (بالنسبة المئوية)

معدل ليور ٣ أشهر	المعدلات بالدولار					فائدة الاقتراض بين المصارف (ل.ل.)	المعدلات بالليرة					الفترة
	متوسط المعدلات الدائنة	إدخار وحسابات لأجل	إدخار تحت الطلب	حسابات شيكات وحسابات جارية	متوسط المعدلات المدينة		متوسط المعدلات الدائنة	إدخار وحسابات لأجل	إدخار تحت الطلب	حسابات شيكات وحسابات جارية	متوسط المعدلات المدينة	
٠,٤٠	١,٩٩	٢,٤٢	٠,٢٩	٠,٣٥	٧,٩٠	٣,٠٠	٤,٦٣	٥,٥٥	١,١٢	٠,٧٠	٨,٤٥	٢٠٢٠
٠,٣١	١,٦٤	٢,٠٢	٠,١٤	٠,٤٥	٧,٤٩	٣,٠٠	٤,١٦	٥,١٣	٠,٨٢	٠,٧٥	٦,٨٤	أيار
٠,٢٧	١,٤٩	١,٨٨	٠,١٠	٠,٣٤	٧,٤٢	٣,٠٠	٣,٧٦	٤,٦٩	٠,٥٦	٠,٧٣	٧,١٥	حزيران
٠,٢٥	١,٢٨	١,٦١	٠,٠٦	٠,٤٣	٧,٥٤	٣,٠٠	٣,٤٧	٤,٣٩	٠,٥٣	٠,٦٩	٧,١٤	تموز
٠,٢٤	١,١٥	١,٤٤	٠,٠٦	٠,٤١	٧,٥٤	٣,٠٠	٣,٣٥	٤,٢٨	٠,٤٦	٠,٦٩	٧,٨٩	آب
٠,٢٢	١,٠٤	١,٣٤	٠,٠٩	٠,٣٤	٧,٤٦	٣,٠٠	٣,١٤	٤,٠٣	٠,٥٨	٠,٦٦	٧,٦١	أيلول
٠,٢٢	٠,٩٧	١,٢٢	٠,٠٨	٠,٤٤	٦,٦٣	٣,٠٠	٢,٩١	٣,٧٥	٠,٥٩	٠,٦٧	٧,٩٢	تشرين ١
٠,٢٣	٠,٩٤	١,١٩	٠,٠٩	٠,٤٦	٦,٧٣	٣,٠٠	٢,٦٤	٣,٣٩	٠,٣٧	٠,٧٢	٧,٧٧	تشرين ٢
												كانون ١
												٢٠٢١
٠,٢٢	٠,٥٨	٠,٨٠	٠,٠٨	٠,١٢	٦,٥٢	٣,٠٠	٢,٣١	٣,٠٨	٠,٣٥	٠,٥٠	٨,٥٣	كانون ٢
٠,١٩	٠,٥٤	٠,٧٦	٠,٠٦	٠,١٢	٦,٩٢	٣,٠٠	٢,١١	٢,٨٥	٠,٢٥	٠,٤٧	٧,٥٩	شباط
٠,١٩	٠,٥٢	٠,٧٤	٠,٠٦	٠,١٢	٧,١٤	٣,٠٠	١,٩٦	٢,٦٤	٠,٣٠	٠,٥٨	٨,٠٢	آذار
٠,١٨	٠,٤٩	٠,٦٦	٠,٠٦	٠,٢١	٦,٨٨	٣,٠٠	٢,٠١	٢,٧٢	٠,٣١	٠,٥٩	٨,٠٠	نيسان
٠,١٥	٠,٤٢	٠,٥٦	٠,٠٧	٠,٢١	٦,٦١	٣,٠٠	١,٨٥	٢,٥٣	٠,٣٣	٠,٥٧	٧,٨٦	أيار
٠,١٣	٠,٣٩	٠,٥١	٠,٠٦	٠,٢١	٦,٤٦	٣,٠٠	١,٨٤	٢,٥٦	٠,٢٨	٠,٦٢	٧,٣٢	حزيران
٠,١٣	٠,٣٣	٠,٤٨	٠,٠٦	٠,١١	٥,٩٩	٣,٠٠	١,٧٤	٢,٤٤	٠,٢١	٠,٥٤	٧,٢٦	تموز
٠,١٢	٠,٣٠	٠,٣٨	٠,١١	٠,١٨	٥,٨٧	٣,٠٠	١,٦٢	٢,٣٢	٠,١٧	٠,٥٤	٧,٥٢	آب
٠,١٢	٠,٢٦	٠,٣٤	٠,٠٩	٠,١٦	٦,٣٤	٣,٠٠	١,٥٣	٢,٢٣	٠,١٦	٠,٥٢	٧,٦٥	أيلول
٠,١٣	٠,٢٣	٠,٣١	٠,٠٩	٠,١٢	٦,٨٦	٣,٠٠	١,٣٤	٢,٠٠	٠,١٦	٠,٤٣	٧,٤٦	تشرين ١

\*تمت مراجعة متوسط معدلات الإقراض بالليرة اللبنانية لاحتساب المعدلات قبل أي دعم أو إعفاء من الإحتياطي الإلزامي.

٨. سندات الخزينة ومعدلات الفائدة (في نهاية الفترة، بالنسبة المئوية)

هامش القوائد بين سندات الخزينة لثلاثة أشهر والليور

كانون ١	تشرين ٢	تشرين ١	أيلول	آب	تموز	حزيران	أيار	نيسان	آذار	شباط	كانون ٢	
٣,٣٩	٣,٤٠	٣,٣٢	-	-	-	٢,٩٠	٢,٧٧	٢,٧١	٢,٦٩	٢,٦٢	٢,٥٣	٢٠١٩
٣,٢٧	٣,٢٨	٣,٢٨	٣,٢٦	٣,٢٥	٣,٢٣	٣,١٩	٣,١٠	٢,٤١	٤,٢٠	٣,٦٢	٣,٤٨	٢٠٢٠
		٣,٢٧	٣,٣٨	٣,٣٨	٣,٣٧	٣,٣٧	٣,٣٥	٣,٣٢	٣,٣١	٣,٣١	٣,٢٨	٢٠٢١

معدلات الفائدة على سندات الخزينة

الفترة	٣ أشهر		٦ أشهر		١٢ شهراً		٢٤ شهراً		٣٦ شهراً	
	الفائدة الاسمية	الفائدة الفعلية	الفائدة الاسمية	الفائدة الفعلية	الفائدة الاسمية	الفائدة الفعلية	فائدة القسيمة	فائدة القسيمة	فائدة القسيمة	فائدة القسيمة
٢٠١٩	٥,٢٣	٥,٣٠	٥,٦٨	٥,٨٥	٦,١٠	٦,٥٠	٧,٠٠	٧,٥٠	٧,٥٠	١٠,٠٠
٢٠٢٠										
أيلول	٣,٤٧	٣,٥٠	٣,٩٢	٤,٠٠	٤,٣١	٤,٥٠	٥,٠٠	٥,٥٠	٥,٥٠	١٠,٠٠
تشرين ١	٣,٤٧	٣,٥٠	٣,٩٢	٤,٠٠	٤,٣١	٤,٥٠	٥,٠٠	٥,٥٠	٥,٥٠	١٠,٠٠
كانون الأول	٣,٤٧	٣,٥٠	٣,٩٢	٤,٠٠	٤,٣١	٤,٥٠	٥,٠٠	٥,٥٠	٥,٥٠	١٠,٠٠
٢٠٢١										
آب	٣,٤٧	٣,٥٠	٣,٩٢	٤,٠٠	٤,٣١	٤,٥٠	٥,٠٠	٥,٥٠	٥,٥٠	١٠,٠٠
أيلول	٣,٤٧	٣,٥٠	٣,٩٢	٤,٠٠	٤,٣١	٤,٥٠	٥,٠٠	٥,٥٠	٥,٥٠	١٠,٠٠
تشرين ١	٣,٤٧	٣,٥٠	٣,٩٢	٤,٠٠	٤,٣١	٤,٥٠	٥,٠٠	٥,٥٠	٥,٥٠	١٠,٠٠



٩. عمليات المقاصة\*

بالعملات الأجنبية (العدد بالوحدة والقيمة بالآلاف الدولارات)						بالليرة اللبنانية				
مجموع العمليات بالعملات الأجنبية		يورو		دولار اميركي		جنيه استرليني			(العدد بالآلاف والمبالغ بمليارات الليرات)	
العدد	القيمة	العدد	القيمة	العدد	القيمة	العدد	القيمة		العدد	المبلغ
٣٤,٨٢٢,٤٨١	٥,٢٩٤,٤٤٠	١,١١٨,٩٧١	٧٥,٤٣٤	٣٣,٦٦٥,٩٦٤	٥,٢١٧,٣٦٤	٣٧,٥٤٧	١,٦٤٢	٣٤,٣٨٥	٤,٦٣٦	٢٠١٩
٣٠,٤٥٥,٣١٤	٤,٨٧٥,٥٠٥	٩٠,٤٢٥	٦,٢٤٧	٢٠,٩٥٢,٢٧٠	٤,٨١٠,١١٤	٢,٨١٩	١٤٤	٢٠,٧٩٨	٣,٧٣	كانون ٢
٣٠,٧١٢,٢٨٦	٤,٨٩٠,٦٦٥	٩٥,٣٠٧	٦,٦٢٧	٢٠,٩٧١,٨٦٤	٤,٨٢٤,٩٠٠	٤,١١٤	١٣٨	٢٠,٦٨٦	٣,٦٢	شباط
٣٠,٢٢٩,٣٥٥	٥,٣٥٠,٦٩	٨٧,٤٢٩	٧,٢٦٧	٣٠,١٤٠,٠٣٩	٥,٢٧٤,٦٦٧	١,٨٨٦	١٣٥	٣٠,٧٧٠	٤,٠٥	آذار
٢٨,٠٠٢,٣٢٦	٤,٦٦٤,١٥٠	٨٥,٢٩٠	٦,٣٧٤	٢٠,٧١٢,٧٠٥	٤,٥٩٠,٦٦٢	٢,٣٣١	١١٤	٢٠,٤٦٢	٣,٦٠	نيسان
٢٥,٢٨٤,٨٨٩	٤,٢٠٦,٧٧٦	٩٦,٦٠٢	٦,١١١	٢٠,٤٢٩,٧٣١	٤,١٤٤,٤٣٤	٢,٥٥٧	١٣١	٢٠,٤٤٧	٣,٦٥	أيار
٢٥,٠١٤,٧١٤	٤,٣٠٦,٩٩٩	٦٩,٦٧٢	٦,٠٣٣	٢٠,٤٢٨,٨٤٩	٤,٢٤٥,٥٤٩	٣,١٩٣	١١٧	٢٠,٣٨٤	٣,٦٧	حزيران
٣٠,١٦٨,٠٩٨	٥,٢٦٤,٧٨٧	٩٩,٣٣٤	٧,٠٩٩	٣٠,٦٦٤,١٤٢	٥,١٩٥,٥٣٤	٢,٦٣٢	١٥٤	٢٠,٨٦٥	٤,٣٩	تموز
٢٠,٩٧٧,٨٨٨	٤,٧٣٤,٥٥٩	٧٦,٧٥٤	٦,٦٣٢	٢٠,٨٩٨,٠٣٥	٤,٦٦٤,٧٦٣	٣,٠٩٩	١٦٤	٢٠,٨٠٢	٣,٩٩	آب
٢٠,٩٣٨,٨٢٨	٤,٥١٤,٨٤١	٩٩,٧٧٢	٦,٥٣٠	٢٠,٨٣٦,٠٢٦	٤,٤٥٠,١٤٥	٣,٠٢٩	١٦٦	٣٠,١٠٦	٤,٤٠	أيلول
١٠,٧١٦,٥٧٦	٢,٥٠٨,٧٤٤	٧٣,٢٦٠	٣,٨٢٧	١٠,٦٤١,٠٠٨	٢,٤٤٦,٩٥٤	٢,٣٠٧	٩٣	٢٠,٧٨	٢,٨٣	تشرين ١
٢٠,٩٤٥,٨٠٦	٣,٥٤٤,٢٧٩	١,٠٢,٥٥٢	٦,٢٧٣	٢٠,٨٤٠,٠٧٣٦	٣,٤٧٤,٨٥٩	٢,٥١٨	١٤٧	٣٠,٣٦٥	٤,٥١	تشرين ٢
٣٠,٨٩٨,٤٠٢	٤,٠٧,٣٣٦	١,٤٢,٧٨٢	٦,٤١٤	٣٠,٧٤٨,٥٥٩	٤,٠٠٧,٨٣	٧,٠٦١	١٣٩	٣٠,٦٢١	٣,٩٣	كانون ١
٣٣,٨٨٤,٠٧٦	٢,٩٩٣,٧٣٨	٦١٤,٧٢٨	٢٨,٩٠٨	٣٣,٢٤٤,٨٥٥	٢,٩٦٤,١٦٢	٢٤,٤٩٣	٦٦٨	٢٩,٨٣٦	٢,٨٥٧	٢٠٢٠
٤٠,٤١١,٧٨٥	٤,٠١٤,٤٥٦	١,٠٥,٧٣٤	٥,٥٢٧	٤٠,٩٨٠,١٠٦	٣,٩٥٠,٨١٥	٧,٩٤٥	١١٤	٣٠,٤٣٨	٣,٥٦	كانون ٢
٣٠,٦٠٩,٠٥٧	٣,٦٧٠,٩٤	١,٠٢,٧٠٨	٤,٣٦٥	٣٠,٠٠٠,٥٦٣	٣,٦٢٤,٦٤٩	٥,٧٨٦	٨٠	٣٠,١٣٠	٣,٤١	شباط
٢٤,٠٨٠,٥١٩	٢,٠٠٤,١٧٠	٧٤,١٦٥	٢,٢٨٢	٢٣,٣٢٢,٦٨٤	١,٩٧٤,٨٤٠	١,٦٧٠	٤٨	١٠,٧٢٤	١,٨٩	آذار
١٠,٩٤٦,٦٣٠	١,٤٣٠,٢١	٥١,٢٨٧	٢,٠١٨	١٠,٨٩٢,٢٢٣	١,٤٠٩,٣٣٣	٣,١٢٠	٧٠	١٠,٥٠٤	١,٩٨	نيسان
١٠,٤٦٦,٩٦٤	١,٠٩٠,٧٩١	٢١,٥٥٢	١,٤٣٢	١٠,٤٤٤,٨٨٢	١,٠٨٤,٢٤٨	٥٢٩	٣١	١٠,٦٦٦	١,٩٠	أيار
٣٠,٩٨٠,٩٥٥	٢,٧٢٤,٤٩٩	٥٥,٩٤٤	٢,٧٦١	٣٠,٤٢٤,١٩٧	٢,٦٩٧,٦٧٣	٨١٥	٦٥	٢٠,٦٦٢	٢,٧٢	حزيران
٣٠,٩١٠,٣٣٥	٢,٧٩٤,٩١٠	٦٧,٧٠٨	٢,٣٧٣	٣٠,٨٤١,٦٦٦	٢,٧٧٤,٤٧٤	٩٤١	٦٣	٢٠,٨١١	٢,٥٥	تموز
٢٠,٤١٢,٣٥٥	٢,٠٩٠,٦١٧	٣٢,٣٨٢	١,٤٣٧	٢٠,٣٧٩,٢١٥	٢,٠٨٠,٢٠٥	٧٥٨	٤٠	٢٠,١٦٠	١,٩٣	آب
٢٠,٩٤٩,٠٦٢	٢,٧٩٠,٧٨٥	٢٦,٥٧٩	١,٦٤٢	٢٠,٩٢٢,٠٠٦	٢,٧٨٠,١٠٣	٤٧٨	٤٠	٢٠,٤٨٠	٢,٣٢	أيلول
٢٠,٦٢٥,٥٥٨	٢,٤٩٠,٦٦٠	٣٢,٨٤٦	١,٥٩٢	٢٠,٥٩١,٢٢٧	٢,٤٨٠,٢٩	١,٤٨٦	٣٩	٢٠,٧٩٧	٢,١٥	تشرين ١
٢٠,٢٤٢,٥٣٨	٢,٣٢٤,٦٩٢	١٩,٩٩٠	١,٥٩٥	٢٠,٢٢٢,٠٥٧	٢,٣١٠,٥٩	٤٩١	٣٨	٢٠,٥٣٧	١,٩٥	تشرين ٢
٢٠,٨٠٢,٣١٨	٢,٤٨٠,٤٣	٢٣,٨٣٤	٢,٠٤٩	٢٠,٧٧٨,٠١٠	٢,٤٥٠,٩٥٤	٤٧٤	٤٠	٢٠,٩٢٨	٢,٢٠	كانون ١
١٥,٧٥١,٤٧٦	١,٤٣٧,٢٦٤	٩٣,٦٨٦	٨,٦٥٤	١٥,٦٥٦,٠٠٨	١,٤٢٨,٤١٥	١,٧٨٣	١٩٥	٢٢,٧٢٨	١,٣٠٩	٢٠٢١
١٠,٤٤٩,٢٤٩	١,٣٠٠,٨١٠	١٦,٥٩٨	٨٧٧	١٠,٤٣٢,٦٠٩	١,٢٩٠,٩١٤	٤٢	١٩	١٠,٢٠٦	٩٢	كانون ٢
١٠,٣٨٤,٣٥٦	١,٢٥٠,٧٣٠	٥٠,٨٧٨	٨٩٨	١٠,٣٧٨,١٨٥	١,٢٤٠,٠٠٩	٢٩٣	٢٣	١٠,٩٧٠	١,٢١	شباط
٣٠,١٣٠,٧٤٨	٢,٥٠٤,٧٤٠	١٧,٥٦٩	١,٤٣٥	٢٠,٩٩٥,٩٠٧	٢,٤٩٠,٣٥٠	٢٧٢	٣٣	٣٠,٨٠٠	١,٩٢	آذار
٢٠,١٠٨,٣٣٧	١,٨٥٠,٣٨١	١٤,٧٣٥	١,٤٢٣	٢٠,٩٣٤,٤٤٩	١,٨٤٠,٢٣٨	١٥٣	٢٠	٢٠,٥٩٢	١,٥٩	نيسان
١٥,٠٠٤,٧٥٦	١,٥٢٤,٩٥٦	٩٠,١٢	٩٤١	١٤,٩٩١,٦١٧	١,٥١٠,٩٨٤	١,٢٧	٣١	٢٠,٤٢٩	١,٤١	أيار
١٠,٩٢٣,٣٩٢	١,٧٥٠,٨١٨	١٠,٨٧٦	٩٩١	١٠,٩١١,٨٥٣	١,٧٤٠,٠٠٥	٦٦٣	٢٢	٢٠,٦٢٨	١,٥٦	حزيران
١٠,٤٤٨,٩٠١	١,٣٦٤,٢٧٣	٧,٣٩٩	٧٨٠	١٠,٤٤١,٤٢٩	١,٣٥٠,٤٧١	٧٣	٢٢	٢٠,٧٨٧	١,٤١	تموز
٩٥٤,٥٤٦	٩٤٠,٧٤٩	٤٠,١٧١	٥٢٦	٩٥٠,٣٧٣	٩٤٠,٢١٨	٢	٥	١٠,٩١٣	٩٨	آب
١٠,٧٧٠,٦٢	٩٦٤,٦٧١	٣٠,١١٢	٦٤٧	١٠,٧٣٤,٨٠١	٩٦٠,١٠	١٤٩	١٤	٢٠,١٦٦	١,٠٨	أيلول
٨٩١,١٣٠	٨٨٠,١٣٦	٤٠,٣٣٦	٥١٤	٨٨٦,٠٧٨٦	٨٧٠,٦١٦	٧	٦	١٠,٩٥٦	١,٠٢	تشرين ١

\* بناء على إعلام مصرف لبنان رقم ٨٧٧ الصادر في ١٦ أيار ٢٠١٢، ستجري جلسات مقاصة المصارف فقط في المقر الرئيسي لمصرف لبنان، بيروت. تمت مراجعة هذه الأرقام منذ كانون الثاني ٢٠١٤ فاصبحت تتضمن الشيكات المحصلة فقط بعد أن استثيت منها عمليات الدفع المباشر.

١٠. الاعتمادات والبوالص المستندية للاستيراد والتصدير (بمليارات الليرات)

البوالص		الاعتمادات المستندية								الفترة
وضعية البوالص بنهاية الفترة	بوالص خارجة خلال الفترة	بوالص واردة خلال الفترة	وضعية الاعتمادات بنهاية الفترة		اعتمادات مستعملة		الاعتمادات المفتوحة خلال الفترة			
			تصدير	استيراد	تصدير	استيراد	تصدير	استيراد		
										٢٠٢٠
٤١٦,٥	٥٨,٢	٤٥,٣	٥١,٦	٦٠٧,٩	٤١٩,٢	٨١,٢	١٤٨,٩	١٥,٥	٨٥,٣	شباط
٤٠٩,٠	٥٨,٧	٣٧,٢	٤٦,٥	٥٦٨,١	٣٦٨,٧	٤٤,٠	٨٦,٣	٢٣,٩	٦١,٤	آذار
٣٩٠,٠	٤٣,٧	٣٧,٢	٣١,٠	٥٢٥,٧	٢٩٨,٩	٥٢,٩	٥٨,١	٢٩,٦	٢٤,٤	نيسان
٣٧٥,٧	٥٠,٦	٣٣,٧	٣٦,٤	٤٨٤,٤	٢٧١,٥	٣٨,٥	٣١,٠	١٠,٢	٣٣,٧	أيار
٣٧٦,٠	٤٦,٨	٣٤,٢	٤٠,٦	٣٨٥,٠	٢٣٩,١	٦٠,٦	٣٣,٧	١١,٨	٤٠,٩	حزيران
٣٥٦,٦	٤١,٤	٤٢,٣	٢٦,٠	٣٩٦,٠	٢١٩,٩	٢٢,٠	٢٧,٧	٣٦,٠	٣٠,٨	تموز
٣٤٨,٣	٣٥,٥	٢٤,٥	٢٠,٥	٣٦١,٦	١٧٥,٤	٥٤,٣	٤٤,١	٢٥,٣	١٢,٥	آب
٣٣٤,٣	٤٣,٣	٣٠,٥	٢٩,٣	٣٣٢,٣	١٥٧,٠	١٧,٠	٢,١	١,٥	٥,٠	أيلول
٣٢٥,٦	٥٢,٩	٢٧,٣	٤٢,٠	٣٢٨,٣	١٣٦,٤	٨,٠	٤,٧	٩,٣	٣,٥	تشرين ١
٣٢١,٥	٦٣,٦	٢٣,٧	٤٦,٥	٢٥١,٣	١٢٩,٨	٢٦,٢	١٠,٢	١٥,٧	١١,٤	تشرين ٢
٣٢١,١	٦١,٠	٢٥,٦	٥٣,٠	٢٠٨,٢	٩٧,٨	١٤,٧	٢٤,٧	٦,٩	١١,٣	كانون ١
										٢٠٢١
٣١٥,٠	٧٣,٠	٢٢,٤	٣٧,٧	٢٣٤,٧	٩٢,٣	٣,٧	٩,٢	٣١,٥	١٠,٣	كانون ٢
٣١٨,٥	٥٣,٤	١٧,٤	٢٦,٩	٢٢١,٥	٨٤,١	٦,٤	٩,٤	١٥,٤	٢,٤	شباط
٣٢٠,٨	٦٧,١	٢٢,٣	٤٦,٠	٢٣٢,٤	٨١,٧	٥,٤	٨,٧	٢٢,٥	٧,٨	آذار
٣٢٩,١	٧٠,٠	٢٦,٧	٣٨,٠	٢١٧,٥	٧٥,٤	١٣,١	٣,٩	٦,٢	١٢,١	نيسان
٣٢٩,٩	٧٧,٣	٢٤,٣	٢٦,٠	١٩٧,٢	٦٩,٣	١٩,٣	٩,٩	٧,٩	٤,٧	أيار
٣٢٦,٨	٧٨,٤	٣٣,٠	٢٦,٥	١٧٥,٤	٥٨,٥	١٤,٣	٦,٠	٩,٥	٢,٦	حزيران
٣١٦,٣	٦٧,٢	٣٦,٢	١٨,١	١٧٨,٩	٨٢,٤	٥,١	٣,٠	١٥,٠	٢٦,٩	تموز
٣٠١,٠	٦٥,٤	٣٢,٢	١٨,٢	١٨١,٤	٩٠,٦	٤,٦	٢٦,٧	١٤,٩	٣٧,٠	آب
٢٩٠,٨	٦٠,٤	٢٩,١	١٤,٥	١٨٢,٠	٨٦,٦	٣,٥	٣,٧	١٢,٢	٣,٥	أيلول
٢٩٦,٤	٦٦,١	١٥,٣	٢١,٢	١٦١,٥	٥٢,٠	١٣,٢	٣٦,٤	١٤,٨	٢,٨	تشرين ١

١١. أدوات الدين العام الداخلي (في نهاية الفترة، بمليارات الليرات)

أيلول ٢٠٢٠	تشرين الأول ٢٠٢٠	كانون الأول ٢٠٢٠	آب ٢٠٢١	أيلول ٢٠٢١	تشرين الأول ٢٠٢١
٨٩,٥٤٢	٨٩,٥٧٩	٨٩,٧٦٢	٩١,٩٩١	٩٢,٤١٣	٩٢,٩٥١
٨٧,٩٥٩	٨٧,٩٤٥	٨٨,٢٢٩	٩٠,٣٣٨	٩٠,٨٧٠	٩١,٢٢٩
٨٤,٨٢١	٨٤,٦٨٨	٨٥,٠١٨	٨٦,٧٥٩	٨٧,٠٨٩	٨٧,٤٠٥
١,٦٩٨	١,٨٠١	١,٩١٠	٢,٠٩٩	٢,٢٥٥	٢,٢٥٦
١,٤٤٠	١,٤٥٦	١,٣٠١	١,٤٨٠	١,٥٢٦	١,٥٦٨
١,٢٠٩	١,٢٤٧	١,١٩٥	١,٣٥٨	١,٢٤٦	١,٤١٨
١,٠٤٣	١,٠٦١	١,٠٢٢	١,١٧٠	١,٠٥٩	١,٢٠٨
٩١	١١٢	١٣٦	١٤٢	١٤٩	١٥٩
٧٥	٧٤	٣٧	٤٦	٣٨	٥١
٣٧٤	٣٨٧	٣٣٨	٢٩٥	٢٩٧	٣٠٤

إن الفروقات الطفيفة بين أرقام هذا الجدول والأرقام المنشورة من قبل وزارة المالية ترد إلى تصويب بعض الأرقام التي تكون نشرت سابقاً على أساس شبه نهائي حرصاً على عدم تأخير صدور هذه المعلومات.  
\* إن سندات الخزينة مسجلة بقيمتها الفعلية (القيمة الشرائية+الفوائد المتراكمة).

١٢. أسعار صرف أهم العملات الاجنبية (بالليرة اللبنانية)

دولار أميركي	يورو	فرنك سويسري	جنيه استرليني	ين ياباني (١٠٠)	دولار كندي	فضة (اونصة)	ذهب (اونصة)
متوسط الفترة							
٢٠٢٠	١٤٥٠٧,٥	١٤٧٨	١٤٦٥٨	١٤٩٨٢	١٤٤٢٢	٤٠٤٨٣٨	٢٤٩٧٠,٨١٩
آب	١٤٥٠٧,٥	١٤٧٧٨	١٤٦٤٩	١٤٩٥٥	١٤٤٢٩	٣٨٤٩٥٦	٢٤٩٠١,٢٧٠
أيلول	١٤٥٠٧,٥	١٤٧٧٥	١٤٦٥٢	١٤٩٥٧	١٤٤٣٢	٣٦٤٦٢٦	٢٤٨٧٠,٧٢٥
تشرين الأول	١٤٥٠٧,٥	١٤٨٣٣	١٤٦٩٥	٢٠٠٢٣	١٤٤٥٢	٣٧٥٥٠٨	٢٤٧٩٥,٠٨١
كانون الأول	٢٠٢١	١٤٥٠٧,٥	١٤٦٤٩	٢٠٠٧٩	١٤٣٧٢	٣٦٤٢٠١	٢٤٦٩٣,٨٧٣
آب	١٤٥٠٧,٥	١٤٧٧٤	١٤٦٣٤	٢٠٠٧١	١٤٣٦٨	٣٥٠١٣١	٢٤٦٨٢,٨٩٩
أيلول	١٤٥٠٧,٥	١٤٧٤٩	١٤٦٣٢	٢٠٠٦٢	١٤٣٣٤	٣٥٠١١٩	٢٤٦٧٥,٤٠٨
تشرين الأول	٢٠٢٠	١٤٥٠٧,٥	١٤٦٦٨	٢٠٠٠٧	١٤٤٢٤	٤٢٠٠٤٣	٢٤٩٦٢,٦٤٥
آب	١٤٥٠٧,٥	١٤٧٦٣	١٤٦٣٢	١٤٩٣٢	١٤٤٢٦	٣٥٠٦٢٨	٢٤٨٣٨,٠٩٥
أيلول	١٤٥٠٧,٥	١٤٧٦٠	١٤٦٤٦	١٤٩٥٣	١٤٤٤٤	٣٥٠٢٧٦	٢٤٨٢٥,٥٨٣
تشرين الأول	١٤٥٠٧,٥	١٤٨٥١	١٤٧٠٧	٢٠٠٤٩	١٤٤٦١	٣٩٠٦١٧	٢٤٨٣١,٨٣٩
كانون الأول	٢٠٢١	١٤٥٠٧,٥	١٤٦٥٠	٢٠٠٧٦	١٤٣٧١	٣٦٤٤٢٩	٢٤٧٣٥,٣٨٩
آب	١٤٥٠٧,٥	١٤٧٤٩	١٤٦١٣	٢٠٠٢٧	١٤٣٤٧	٣٢٤٦٣٢	٢٤٦٠٩,٤٨٣
أيلول	١٤٥٠٧,٥	١٤٧٥٧	١٤٦٥٤	٢٠٠٧٦	١٤٣٢٦	٣٦٤٠٥٢	٢٤٧٠٢,٦٤٦
تشرين الأول							

١٣. الدين العام بحسب مصادر التمويل (في نهاية الفترة)

أيلول ٢٠٢٠	تشرين الأول ٢٠٢٠	كانون الأول ٢٠٢٠	آب ٢٠٢١	أيلول ٢٠٢١	تشرين الأول ٢٠٢١
٨٩,٥٤٢	٨٩,٥٧٩	٨٩,٧٦٢	٩١,٩٩١	٩٢,٤١٣	٩٢,٩٥١
٥٣,٥٢٦	٥٤,٤٧٨	٥٥,٠٧٩	٥٦,٦٥٨	٥٧,٠٩٢	٥٧,٤٠٩
٠	٠	٠	٠	٠	٠
٢٤,٥٧٨	٢٣,٦٢٧	٢٣,١٥٧	٢٢,٦٨٩	٢٢,٤٣٣	٢٢,٣٧٩
٢٤,٤٢٠	٢٣,٢٤٠	٢٢,٨١٩	٢٢,٣٩٤	٢٢,١٣٦	٢٢,٠٧٥
٣٧٤	٣٨٧	٣٣٨	٢٩٥	٢٩٧	٣٠٤
١١,٤٣٨	١١,٤٧٤	١١,٥٢٦	١٢,٦٤٤	١٢,٨٨٨	١٣,١٦٣
١٤,٦٨١	١٤,٦٣١	١٥,١٣٣	١٨,٣٠٧	١٧,٤١٧	١٨,٢١٨
٧٤,٨٦١	٧٤,٩٤٨	٧٤,٦٢٩	٧٣,٦٨٤	٧٤,٩٩٦	٧٤,٧٣٣
٣٥,٤٣٧	٣٥,٦٣٤	٣٦,٠٥٠	٣٧,٧٢١	٣٧,٩١٢	٣٨,١٣٩
١٢٨,٢٨٣	١٢٨,٦٦٦	١٢٨,٩٧٥	١٣٠,٥٤٩	١٣٢,١٥١	١٣٢,٢٢٨

المصدر: وزارة المالية، أرقام شبه نهائية قابلة للتصحيح. إن الفروقات الطفيفة بين أرقام هذا الجدول والأرقام المنشورة من قبل وزارة المالية ترد إلى تصويب بعض الأرقام التي تكون نشرت سابقاً على أساس شبه نهائي حرصاً على عدم تأخير صدور هذه المعلومات.

<sup>١</sup> سندات الخزينة مسجلة بقيمتها الفعلية (القيمة الشرائية+الفوائد المتراكمة).

<sup>٢</sup> ابتداء من أيلول ١٩٩٩، تشمل هذه الأرقام صكوك المديونيات الى جانب سندات الخزينة.

<sup>٣</sup> نظراً لتوسع سوق سندات الخزينة، يتعدى احصاء حيازاتها من قبل غير المقيمين، ولذلك أدرجت جميع سندات الخزينة المصدر باليرة في الدين القائم باليرة اللبنانية، والسندات المصدر بالدولار في الدين بالعملة الأجنبية.

١٤. سندات دين الجمهورية اللبنانية بالعملة الأجنبية

إقفال تموز ٢٠٢١			إقفال حزيران ٢٠٢١			استحقاق	
هامش	فائدة %	سعر	هامش	فائدة %	سعر		
٥٢١,٢٣	٥٣٢,٤٨	١٢,٠٠	٤٣٢,١٢	٤١٦,٩٧	١٣,٠٠	٢٠٢٢/٠٥/٢٧	فئة ٦ سنة (٥٠٠ مليون دولار)
٢٩٤,٩٧	٢٩٥,١٤	١٢,٠٠	٢٤٩,٢٨	٢٤٩,٨٩	١٣,٠٠	٢٠٢٢/١٠/٠٤	فئة ١٢ سنة (١٥٤٠ مليون دولار)
٢٠٨,٩٨	٢٠٨,٧١	١٢,٠٠	١٨٢,٤٧	١٨٢,٦٦	١٣,٠٠	٢٠٢٣/٠١/٢٧	فئة ١٠ سنة (١١٠٠ مليون دولار)
١٥٨,٧٦	١٥٨,٨٠	١٢,٠٠	١٤٢,٥٤	١٤٢,٧٤	١٢,٨٨	٢٠٢٣/٠٥/٢٦	فئة ٧ سنة (٥٠٠ مليون دولار)
٩٥,٠٢	٩٥,٣٥	١٢,٠٠	٨٧,١٢	٨٧,٦٠	١٣,٠٠	٢٠٢٤/٠٤/٢٢	فئة ٨ سنة (٧٠٠ مليون دولار)
٧٦,٥٠	٧٧,٠٦	١٢,٠٠	٧٠,٦٧	٧١,٤٠	١٣,٠٠	٢٠٢٤/١١/٠٤	فئة ٩ سنة (٥٠٠ مليون دولار)
٧٥,٩١	٧٦,٢٦	١١,٦١	٧٠,١٣	٧٠,٦٣	١٢,٦٢	٢٠٢٤/١٢/٠٣	فئة ١٥ سنة (٢٥٠ مليون دولار)
٦٨,٩٣	٦٩,٢٩	١٢,٠٠	٦٥,٢٧	٦٥,٧٨	١٢,٥٣	٢٠٢٥/٠٢/٢٦	فئة ١٠ سنة (٨٠٠ مليون دولار)
٦٢,٨٩	٦٣,٢٤	١٢,٠٠	٥٩,١٤	٥٩,٦٢	١٢,٧٥	٢٠٢٥/٠٦/١٢	فئة ١٣ سنة (٨٠٠ مليون دولار)
٤٣,٤٤	٤٤,١٣	١٢,٠٠	٤٠,٨٦	٤١,٧٦	١٢,٨٨	٢٠٢٦/١١/٢٧	فئة ١٥ سنة (٧٢٥ مليون دولار)
٤٠,٤٤	٤١,١٥	١٢,١٣	٣٨,٢٩	٣٩,١٩	١٢,٨٨	٢٠٢٧/٠٣/٢٣	فئة ١٠ سنة (١٢٥٠ مليون دولار)
٣٥,٣١	٣٦,٣٢	١٢,١٣	٣٣,٤٣	٣٤,٦٧	١٢,٨٨	٢٠٢٧/١١/٢٩	فئة ١٥ سنة (١٠٠٠ مليون دولار)
٣٣,٤٨	٣٤,٤٩	١٢,١٣	٣٢,٠٤	٣٣,٣٠	١٢,٦٣	٢٠٢٨/٠٣/٢٠	فئة ١٠ سنة (٧٠٠ مليون دولار)
٣٠,٣١	٣١,٣٣	١٢,١٣	٢٨,٧٢	٢٩,٩٨	١٢,٨٨	٢٠٢٨/١١/٠٣	فئة ١٣ سنة (٥٠٠ مليون دولار)
٢٧,٩١	٢٨,٩٢	١٢,١٣	٢٦,٦٠	٢٧,٨٥	١٢,٧٥	٢٠٢٩/٠٥/٢٥	فئة ١٤ سنة (١٠٠٠ مليون دولار)
٢٦,٠٤	٢٧,٠٥	١٢,١٣	٢٥,٠٩	٢٦,٣٣	١٢,٥٠	٢٠٢٩/١١/٢٧	فئة ١٤ سنة (١٥٠٠ مليون دولار)
٢٥,٣٧	٢٦,٦١	١١,٧٨	٢٤,٢٣	٢٥,٧٤	١٢,٣٠	٢٠٣٠/٠٢/٢٦	فئة ١٥ سنة (١٤٠٠ مليون دولار)
٢١,٦٩	٢٢,٩٣	١٢,١٣	٢٠,٦٦	٢٢,١٤	١٢,٧٥	٢٠٣١/٠٤/٢٢	فئة ١٥ سنة (٣٠٠ مليون دولار)
٢٠,٣٣	٢١,٥٨	١٢,١٣	١٩,٤٧	٢٠,٩٥	١٢,٦٣	٢٠٣١/١١/٢٠	فئة ١٥ سنة (١٠٠٠ مليون دولار)
١٩,٩٢	٢١,١٦	١١,٧٧	١٨,٨٣	٢٠,٣٤	١٢,٥٢	٢٠٣٢/٠٣/٢٣	فئة ١٥ سنة (١٠٠٠ مليون دولار)
١٧,٤٨	١٨,٧٢	١٢,١٣	١٦,٨١	١٨,٣٠	١٢,٥٠	٢٠٣٣/٠٥/١٧	فئة ١٥ سنة (١٥٠٠ مليون دولار)
١٥,٩٥	١٧,٢٠	١٢,١٣	١٥,٣٤	١٦,٨٢	١٢,٥٠	٢٠٣٤/٠٥/١٧	فئة ١٦ سنة (١٥٠٠ مليون دولار)
١٤,٤٣	١٥,٦٧	١٢,١٣	١٣,٧٨	١٥,٢٦	١٢,٦٣	٢٠٣٥/٠٧/٢٧	فئة ١٥ سنة (١٥٠٠ مليون دولار)
١٣,٥٠	١٥,٣٧	١٢,١٣	١٢,٧٤	١٤,٨٢	١٢,٨٨	٢٠٣٥/١١/٠٢	فئة ١٥ سنة (٦٠٠ مليون دولار)
١١,٨٧	١٣,٦٨	١٢,٦٣	١١,٠٣	١٣,٠٨	١٣,٦٣	٢٠٣٧/٠٣/٢٣	فئة ٢٠ سنة (٧٥٠ مليون دولار)

١٥. سندات دين المصارف بالعملة الأجنبية

إقفال تموز ٢٠٢١			إقفال حزيران ٢٠٢١			إستحقاق	Eurobonds
هامش	فائدة	سعر	هامش	فائدة	سعر		
-	-	-	-	-	-	٢١/٠٦/٢٠٢١	١٠ سنوات (Euro Notes) بيبلوس
-	-	-	-	-	-	٠٤/٠٥/٢٠٢٣	٥ سنوات (Certificate) بلوم بنك
٥١,٦٥	٤٨,٨٢	٤٥,٠٥	٤٩,٩٠	٤٧,٣٤	٤٥,٠٠	١٦/١٠/٢٠٢٣	١٠ سنوات (Bond) عودة

١٦. التداول بالأسهم في بورصة بيروت (تموز - ٢٠٢١)

الشركة	حجم الأسهم المنفذة	النسبة من الحجم	قيمة التنفيذ (\$)	النسبة من القيمة	سعر الإقبال (\$)	معدل السعر (\$)
سوليدير "أ"	٣٥٧,٩٨٢	١٩,٦١٪	٩,٢٢٤,٤٨١	٣٠,١١٪	٢٩,٣٧٠	٢٥,٧٧
سوليدير "ب"	٧٧٨,٤٩٩	٤٢,٦٥٪	١٩,٩٩٥,٨٩١	٦٥,٢٨٪	٢٩,٧٤٠	٢٥,٦٩
البنك اللبناني للتجارة "C"	-	-	-	-	٠,٩٣٠	-
البنك اللبناني للتجارة "أسهم تفضيلية" فئة "D"	-	-	-	-	٩٤,٠٠٠	-
البنك اللبناني للتجارة "أسهم تفضيلية" فئة "H"	-	-	-	-	٩٤,٠٠٠	-
بنك عودة "C"	٢٢٠,٢٠١	١,٢٢٪	٤٦,٧٩٨	٠,١٥٪	٢,١٢٠	٢,١١
بنك عودة "GDR"	٣١٦,٣٠١	١٧,٣٣٪	٦٣٥,٣٢١	٢,٠٧٪	١,٩٧٠	٢,٠١
بنك عودة "أسهم تفضيلية" فئة "H"	-	-	-	-	٧٤,٠٠٠	-
بنك عودة "أسهم تفضيلية" فئة "I"	-	-	-	-	٤٣,٩٠٠	-
بنك عودة "أسهم تفضيلية" فئة "J"	-	-	-	-	٤٢,٠٤٠	-
بنك بيروت "C"	-	-	-	-	١٧,٨٠٠	-
بنك بيروت "أسهم تفضيلية" فئة "H"	-	-	-	-	٢٥,٠٠٠	-
بنك بيروت "أسهم تفضيلية" فئة "I"	-	-	-	-	٢٥,٠٠٠	-
بنك بيروت "أسهم تفضيلية" فئة "J"	-	-	-	-	٢٥,٠٠٠	-
بنك بيروت "أسهم تفضيلية" فئة "K"	-	-	-	-	٢٥,٠٠٠	-
بنك بيلوس "C"	٢٦٥,٦٧١	١٤,٥٦٪	٢٥٧,٢١٦	٠,٨٤٪	٠,٩٩٠	٠,٩٧
بنك بيلوس GDR	-	-	-	-	٤٠,٠٠٠	-
بنك بيلوس "أسهم تفضيلية ٢٠٠٨"	٣٣٣	٠,٠٢٪	١١٠,٢٢	٠,٠٤٪	٣٣,١٠٠	٣٣,١٠
بنك بيلوس "أسهم تفضيلية ٢٠٠٩"	-	-	-	-	٣٨,٥٠٠	-
بنك بيمو "C"	-	-	-	-	١,٢٠٠	-
بنك بيمو "أسهم تفضيلية ٢٠١٣"	-	-	-	-	٥٠,٠٠٠	-
بنك لبنان والمهجر "GDR"	١٦,٥٠٠	٠,٩٠٪	٥٢,٤٧٥	٠,١٧٪	٣,٢٠٠	٣,١٨
بنك لبنان والمهجر	٥٥٠,٦٩١	٣,٠٥٪	١٨٩,٥٢٤	٠,٦٢٪	٣,٢٠٠	٣,٤٠
ريمكو	-	-	-	-	٣,١٩٠	-
هوليسيم لبنان	١١٠,٩٢	٠,٦١٪	٢١٥,٥٧٢	٠,٧٠٪	١٩,٥٠٠	١٩,٤٣
الإسمنت الأبيض إسمي	٩٩٦	٠,٠٥٪	٤,٠٠٤	٠,٠١٪	٤,٠٢٠	٤,٠٢
المجموع	١,٨٢٥,٢٦٦	١٠٠٪	٣٠,٦٣٢,٣٠٤	١٠٠٪	-	-

١٧. أدوات مالية مختلفة

التغيير	معدل السعر (\$)	إقبال تموز ٢٠٢١ (\$)	معدل السعر (\$)	إقبال حزيران ٢٠٢١ (\$)
GDR (لبنان والمهجر)	-	-	-	-
GDR (عودة)	-	-	-	-



مصرف لبنان  
BANQUE DU LIBAN