



مصرف لبنان
BANQUE DU LIBAN

مديرية الإحصاءات والأبحاث الاقتصادية

العدد ٣٢٨

النشرة الشهرية

أيلول ٢٠٢١

أهم التطورات (النسب المئوية المذكورة في ما يلي تشير إلى تغيرات على أساس سنوي، ما لم يذكر خلاف ذلك)

بلغ المؤشر الاقتصادي العام لمصرف لبنان* ١٤١,١ في آذار ٢٠٢١ مقابل ١٤٥,٣ في الشهر السابق و١٩٩,٧ في آذار ٢٠٢٠. سجل تغير صافي الموجودات الخارجية للقطاع المالي فائضاً بما يوازي ٧٨٤,٦ مليون دولار خلال أيلول ٢٠٢١. تدنت الميزانية المجمعة للمصارف التجارية بنسبة ٦,٧% على أساس سنوي. سجلت نسبة دولة الودائع ٧٧,٦% في نهاية أيلول. انخفضت معدلات الفائدة المصرفية على الحسابات الدائنة بالدولار كما على تلك الدائنة بالليرة وازدادت على تلك المدينة بالدولار كما على تلك المدينة بالليرة.

سجل **تغير صافي الموجودات الخارجية للقطاع المالي** فائضاً بما يوازي ٧٨٤,٦ مليون دولار في أيلول ٢٠٢١. وقد تمثل هذا الفائض بزيادة الموجودات الخارجية الصافية لدى المصارف والمؤسسات المالية بقيمة ٦٠,٥ مليون دولار والموجودات الخارجية الصافية لدى مصرف لبنان بقيمة ٧٢٤,٢ مليون دولار. وكان تغير صافي الموجودات الخارجية للقطاع المالي قد سجل عجزاً بمقدار ١٥٨١,٦ مليون دولار في الأشهر التسعة الأولى من السنة مقابل عجزاً بمقدار ٩٦٠٨,٤ مليون دولار في الفترة المماثلة من العام ٢٠٢٠.

وفقاً لأرقام وزارة المالية بلغ مجموع **الدين العام** الصافي ١٣٢١٤٨ مليار ليرة في أيلول ٢٠٢١ مسجلاً ازدياداً شهرياً قدره ١٦٠٠ مليار ليرة. وقد نتج هذا الازدياد عن ارتفاع الدين العام الصافي بالليرة بمقدار ١٣١٢ مليار ليرة ليبلغ ٧٤٩٩٦ مليار ليرة والدين العام المحرر بعملات أجنبية بمقدار ١٩١ مليون دولار ليسجل ٣٧٩١٢ مليون دولار في نهاية الشهر. وعلى أساس سنوي، بلغ نمو الدين العام الصافي ٦,٣% وبالعملات الأجنبية ٧,٠% والدين بالليرة ٠,٢%.

بلغ **احتياطي مصرف لبنان من العملات الأجنبية** ١٩٢٤٦,٩ مليون دولار مسجلاً تراجعاً سنوياً نسبته ٢٧,١% ومقداره ٧١٦١,٥ مليون دولار. أما مجموع الاحتياطي الخارجي بما فيه الذهب، فقد بلغ ٣٥٢١٠,٨ مليون دولار. هذا وقد بقي **سعر صرف الدولار الأميركي** الوسطي في سوق بيروت مستقرّاً على ١٥٠٧,٥٠ ليرة.

لم يطرأ أي تغير في أيلول ٢٠٢١ على **معدلات فائدة** سندات الخزينة. فسجل معدل الفائدة الفعلية في نهاية الشهر: ٣,٥٠% لفئة ٣ أشهر، ٤,٠٠% لفئة ٦ أشهر و ٤,٥٠% لفئة ١٢ شهراً. واستقرت فائدة القسيمة على سندات الستين والثلاث سنوات على ٥,٠٠% و ٥,٥٠% على التوالي. أما معدلات الفائدة المصرفية فقد انخفضت في أيلول ٢٠٢١ إلى ١,٥٣% على الحسابات الدائنة بالليرة (- نقطة أساس) وازدادت إلى ٧,٦٥% على الحسابات المدينة بالليرة (+ نقطة أساس). وشهدت الفائدة المصرفية المحلية بالدولار الأميركي انخفاضاً على الحسابات الدائنة وارتفاعاً على الحسابات المدينة. فسجل معدل الفائدة الوسطي المثقل على حسابات التسليف بالدولار ٦,٣٤% (+ نقطة أساس) في أيلول. أما متوسط الفائدة على حسابات الادخار بالدولار فسجل ٠,٢٦% (- نقطة أساس).

بلغت **الكتلة النقدية M٣** ٢٠٠٣٥٣,٥ مليار ليرة في نهاية أيلول مسجلة ازدياداً بنسبة ١,٥% مقارنة بـ ٢,١% في آب ٢٠٢١. وبقي التسليف المصرفي للقطاع الخاص العامل الأبرز في خلق النقد إلى جانب التسليفات للقطاع العام. وفي ما خص مكونات الكتلة النقدية، تجدر الإشارة إلى أن الودائع بالليرة سجلت تراجعاً بنسبة ٧,٧% والودائع بالعملات الأجنبية تدنياً بنسبة ٦,٤%.

بلغت **الميزانية المجمعة للمصارف التجارية** ٢٧٠٨٧١ مليار ليرة في أيلول ٢٠٢١ مسجلة بذلك انخفاضاً سنوياً بنسبة ٦,٧% مقابل تراجعاً نسبته ٧,٩% في آب ٢٠٢١. تدنت ودائع القطاع الخاص المقيم وغير المقيم بنسبة ٨,١% وانخفضت التسليفات الممنوحة للقطاع الخاص بنسبة ٢٢,٣%. وسجلت **نسبة الدولة** في الودائع ٧٧,٦% في نهاية أيلول ٢٠٢١.

تدنت **كميات الإسمنت المسلمة**، وهي مؤشر النشاط الحالي لقطاع البناء، بنسبة ٥٦,٠% وازدادت **مساحات البناء المرخصة**، مؤشر النشاط المستقبلي للقطاع، بنسبة ٩,٧% مقارنة بأيلول ٢٠٢٠.

انخفض **إنتاج الكهرباء** إلى ٤٠٣,٩ مليون كيلووات ساعة خلال الشهر، أي بنسبة ٦٢,٨% على أساس سنوي.

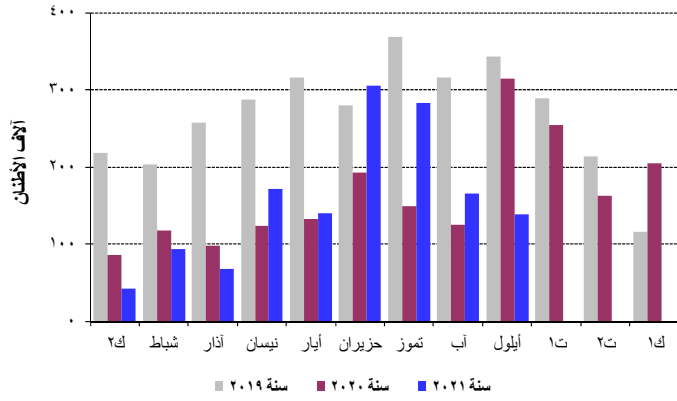
شهد كل من عدد الطائرات وعدد المسافرين في **مطار بيروت** ارتفاعاً بنسبة ٨٤,٦% و ١٣١,٧% على التوالي نتيجة ارتفاع عدد المسافرين القادمين، المغادرين والعابرين بنسبة ١٢٣,٦%، ١٤٣,١% و ٢١,٠% على التوالي. أما حجم الشحن الجوي، فقد تقلص بنسبة ١٢,٦%.

تقلصت حركة السفن في **مرفأ بيروت** بنسبة ١,٠% وتوسعت حركة البضائع بنسبة ٤,٧% في أيلول ٢٠٢١.

* لم يتم احتساب المؤشر الاقتصادي العام لهذا الشهر بسبب عدم توفر أرقام التجارة الخارجية منذ نيسان ٢٠٢١.

تدنت كميات الإسمنت المسلمة، وهي مؤشر النشاط الحالي لقطاع البناء، بنسبة ٥٦,٠% وازدادت مساحات البناء المرخصة، مؤشر النشاط المستقبلي للقطاع، بنسبة ٩,٧% مقارنة بأيلول ٢٠٢٠.

تسليمات الإسمنت



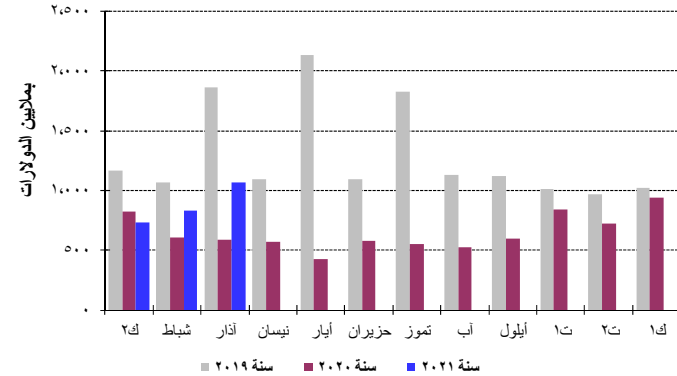
المصدر: شركات الإسمنت

شهدت الرسوم العقارية المحصلة انخفاضاً بنسبة ٣,٦% فبلغت ١٤٨,٧ مليار ليرة مقارنة بأيلول ٢٠٢٠.

التجارة الخارجية**

توسع عجز الميزان التجاري بنسبة ٨١,٠% وسجل ١٠٦٥,٠ مليون دولار في نهاية آذار، وذلك نتيجة ارتفاع قيمة الواردات إلى ١٣٨٠,١ مليون دولار أي بنسبة ٦٧,١% وقيمة الصادرات إلى ٣١٥,١ مليون دولار أي بنسبة ٣٢,٦%. ازدادت الرسوم الجمركية المحصلة بنسبة ٣٧,٧% وسجلت ١٥٢,٨ مليار ليرة خلال أيلول ٢٠٢١.

عجز الميزان التجاري



المصدر: المجلس الأعلى للجمارك

توزعت حصص أهم بلدان المصدر منذ مطلع العام ولغاية آذار ٢٠٢١ على الشكل التالي: اليونان ٩,٢%، تركيا ٩,٠%، الصين ٧,٦%، الولايات المتحدة ٦,٢% والإمارات العربية المتحدة ٥,٧%.

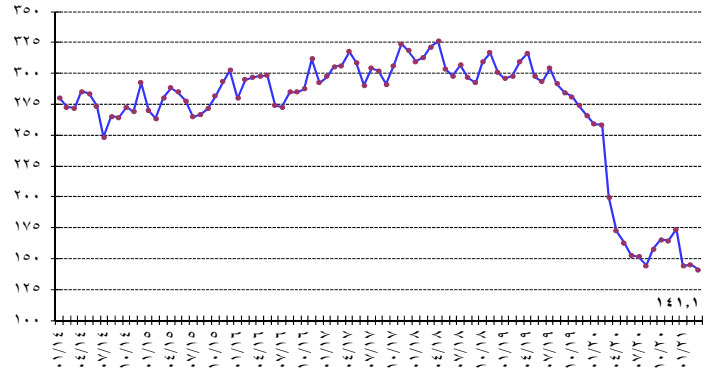
توزعت هذه الحصص في آذار ٢٠٢١ على الشكل التالي:

بلغ المؤشر الاقتصادي العام لمصرف لبنان ١٤١,١ في آذار ٢٠٢١ مقابل ١٤٥,٣ في الشهر السابق و١٩٩,٧ في آذار ٢٠٢٠، مسجلاً بذلك انخفاضاً سنوياً بنسبة ٢٩,٣%.

المؤشر الاقتصادي العام (متوسط ١٩٩٣ = ١٠٠)

المؤشر	التغيرات الشهرية %	التغيرات السنوية %
آذار ٢٠٢٠	١٩٩,٧	-٣٥,٥
نيسان ٢٠٢٠	١٧٢,٥	-٤٥,٤
أيار ٢٠٢٠	١٦٢,٨	-٤٥,٣
حزيران ٢٠٢٠	١٥٢,٨	-٤٧,٩
تموز ٢٠٢٠	١٥١,٦	-٥٠,٢
أب ٢٠٢٠	١٤٤,٣	-٥٠,٥
أيلول ٢٠٢٠	١٥٧,٨	-٤٤,٥
تشرين الأول ٢٠٢٠	١٦٥,٢	-٤١,٢
تشرين الثاني ٢٠٢٠	١٦٤,٥	-٤٠,٠
كانون الأول ٢٠٢٠	١٧٣,٨	-٣٤,٦
كانون الثاني ٢٠٢١	١٤٣,٧	-٤٤,٥
شباط ٢٠٢١	١٤٥,٣	-٤٣,٧
آذار ٢٠٢١	١٤١,١	-٢٩,٣

المؤشر العام



* لم يتم احتساب المؤشر الاقتصادي العام لهذا الشهر بسبب عدم توفر أرقام التجارة الخارجية منذ نيسان ٢٠٢١.

نشاط غرفة المقاصة

انخفض مجموع قيمة الشيكات المحصلة بنسبة ٤٥,٣% في أيلول ٢٠٢١. تدنت قيمة الشيكات المحررة بالليرة اللبنانية بنسبة ١٢,٧% وتلك المحررة بالعملة الأجنبية بنسبة ٦٣,٥%. بلغت حصة الشيكات المحصلة المحررة بعملة أجنبية من مجموع الشيكات المحصلة ٤٢,٨% مسجلة انخفاضاً بنسبة ٣٣,٢%.

ازدادت حصة الشيكات المرتجعة بنسبة ١٠,٩,٨% خلال الشهر مقارنة بالشهر ذاته من العام الماضي، وسجلت ٢,٩% من مجموع قيمة الشيكات في نهاية هذا الشهر.

مؤشرات اقتصادية رئيسية (جميع التغيرات هي بالنسبة إلى الشهر نفسه من العام السابق)

ك-١٩	متوسط-١٩	أيلول-٢٠	ك-٢٠	متوسط-٢٠	آب-٢١	أيلول-٢١
مقاصة الشيكات باليرة اللبنانية ^١ (بملايين الليرات اللبنانية) نسبة التغير (%)	٣٠٦٢٠٠٥١٥	٢٠٨٦٥٠٤٢١	٢٠٤٧٩٠٨٧٦	٢٠٩٢٧٠٥١٣	٢٠٤٨٦٠٣١٩	٢٠١٦٥٠٨٢٩
مقاصة الشيكات بالعملات الأجنبية ^{**١} (بملايين الدولارات) نسبة التغير (%)	١٨,٧١	٣,٠٥	٢٠,١٦	١٩,١٤	١٣,٢٣	١٢,٦٦
مجموع مقاصة الشيكات ^{**} (بملايين الليرات اللبنانية)	٣٠٨٩٨	٢٠٩٠٢	٢٠٩٤٩	٢٠٨٠٢	٢٠٨٢٤	١٠٠٧٧
مجموع مقاصة الشيكات ^{**} (بملايين الليرات اللبنانية)	١٢,٨٦	٢١,٦٢	٠,٣٥	٢٨,١٢	٢,٦٩	٦٣,٤٨
طلبات الاستعلام لدى مركزية المخاطر ^١ المجموع	٢٠٧٩٥	١٨,٣٥٨	٣٠٠٤٢	٢٠٦٩٢	٢٠٩٠٥	١٠٠٨٠
نسبة التغير (%)	٨٥,٦٨	٣٨,٥٢	٨٥,١٢	٣,٦٩	٨٤,١٧	٦٤,٥٠
رخص البناء ^{**٢} (بالأمتار المربعة) نسبة التغير (%)	٣٤٥٠٨٢٨	٥٠٦,٧٧٨	٧٧٣,٣٢٢	٩٠٤,١٩٣	٤٥٣,٦٥٨	٨٤٨,٢٤١
نسبة التغير (%)	٤١,٩٤	٣٢,٥٨	٦١,٤٠	١٦١,٤٦	١٠,٤٨	٩,٦٩
الاسمنت المسلم ^{**٣} (بالأطنان) نسبة التغير (%)	١١٥,٤٠٥	٢٦٦,٩٥٠	٣١٤,٥٨٦	٢٠٤,٤١٧	١٦٣,١٨٠	١٣٨,٣٢٢
نسبة التغير (%)	٤٩,٩٩	٣١,٨٨	٨,١٥	٧٧,١٣	٣٨,٨٧	٥٦,٠٣
الرسوم العقارية المستوفاة ^٤ (بملايين الليرات اللبنانية) نسبة التغير (%)	٨٤,٥٤٦	٤٧,١٥٢	١٥٤,١٨٩	١٨٩,٠٤٧	٩٦,٥٧١	١٠٧,٥٤٨
نسبة التغير (%)	١,٣٥	٢٧,٤٩	١٧٩,٥٤	١٢٣,٦٠	١٠٤,٨١	٣,٥٦
مجموع الواردات ^٥ (بملايين الليرات اللبنانية) نسبة التغير (%)	٢٠٣٠٠١٥	٢٠,٤١٧,٧٥٠	١٠,٤٣٩,٨٤٣	١٠,٨٥٨,٠٦٠	١٠,٤٢١,٢٥٦	-
نسبة التغير (%)	١٤,٢٠	٣,٧٠	٣٤,٨٦	٨,٤٧	٤١,٢٢	-
مجموع الصادرات ^٥ (بملايين الليرات اللبنانية) نسبة التغير (%)	٤٨٩,١١٨	٤٦٨,٩٠٦	٥٣٧,٨٤٠	٤٤٤,٥٤٣	٤٤٥,٤٢٥	-
نسبة التغير (%)	٣١,٨٣	٢٦,٤١	٤,٣١	٩,١١	٥,٠١	-
عجز الميزان التجاري ^٥ نسبة التغير (%)	١٠٥٤٠,٨٩٧	١٠,٩٤٨,٨٤٤	٩٠٢,٠٠٣	١٠,٤١٣,٥١٧	٩٧٥,٨٣٢	-
نسبة التغير (%)	٢٢,٧٦	٨,٩٢	٤٦,٧٨	٨,٢٧	٤٩,٩٣	-
الواردات الجمركية ^٥ (بملايين الليرات اللبنانية) نسبة التغير (%)	١٢٠,٠٢٩	١٥٧,٠٤٤	١١١,٠٠٠	١٣١,٤٢٥	١١١,٠٥٤	١٥٢,٨٢١
نسبة التغير (%)	٢٣,٧٥	١٠,٧٤	٣٠,٢٥	٩,٤٩	٢٩,٢٩	٣٧,٦٨
إنتاج الطاقة الكهربائية (شبكة مؤسسة كهرباء لبنان) ^٦ (مليون ك.و.س) نسبة التغير (%)	١٠١٤١	١٠,٢٣٣	١٠,٠٨٥	١٠,٠٩٥	١٠,٠٢٧	٤٠٤
نسبة التغير (%)	١٦,١٩	٢,٩٦	١٨,١٨	٤,٠٣	١٦,٦٨	٦٢,٧٨
استيراد المشتقات النفطية ^{**٧} (بالطن المتري) نسبة التغير (%)	٥٣١,٠٢٥	٦٧٠,٨٠٨	٦٤٩,٩٨٤	٦٩٣,٦٩٧	٦٤٠,٥٠٥	٣٩٥,٠٥٣
نسبة التغير (%)	١٧,٩٤	٠,٤٧	٨,٢٤	٣٠,٦٣	٤,٥٢	٣٩,٢٢
حركة الشحن البحري في مرفأ بيروت ^{**٨} المجموع نسبة التغير (%)	٣٤٠,٥٧٩	٥٤٤,١٠٢	٣٧٨,٧٧٩	٤٦٢,٤٧٨	٣٧٩,٥٢١	٣٩٦,٤٣٦
نسبة التغير (%)	٥٠,٠٣	١٨,٢٦	٢٢,٥٣	٣٥,٧٩	٣٠,٢٥	٤,٦٦
١- الحمولة المفرغة	٢٦٧,٦٧٨	٤٧٤,٧٣٣	٢٦٨,٠٥٨	٣٦٩,٩٠٨	٣١٠,٦٤٠	٢٩٢,٩٥٤
نسبة التغير (%)	٢١,٥٢	٣,٥١	٧٧,٣٨	٤٥,٤٧	٧٢,٦٢	١٢٣,٦٤
٢- الحمولة المشحونة	٧٢,٥٨٩	٦٨,٩٣٤	١٠٣,٦٠٠	٩٢,٥١٧	٦٦,٩٣٨	١٠٢,٣٥٨
نسبة التغير (%)	٣١٢	٤٣٥	٧,١٢١	٥٣	١٩,٤٣	١٠,١٢٤
٣- ترانزيت ومنطقة حرة	٣١٢	٤٣٥	٧,١٢١	٥٣	١٩,٤٣	١٠,١٢٤
حركة المسافرين في مطار بيروت الدولي ^٩ المجموع نسبة التغير (%)	٥٤٥,١٦٢	٧٢٤,٠٨٠	١٩٩,٣٩١	٢٨٢,١٢٢	٢٠٨,٤٩٤	٤٦٢,٠٠٩
نسبة التغير (%)	١٩,٥٧	١,٧٣	٧٥,٦٤	٤٨,٢٥	٧١,٢١	١٣١,٧١
١- القادمون	٢٨٤,٢٩٩	٣٥٦,٦٨٠	٨١,٩٢٨	١٥٥,٠٢٠	٩٧,٦٧٥	١٨٣,٢٢٥
نسبة التغير (%)	٢١,٥٢	٣,٥١	٧٧,٣٨	٤٥,٤٧	٧٢,٦٢	١٢٣,٦٤
٢- المغادرون	٢٤٨,٥٠٧	٣٦٠,٣٩٦	١١١,٨٩٧	١١٧,٩٤٢	١٠٣,٩٤٩	٢٧٢,٠٤٩
نسبة التغير (%)	٢٠,٤٦	١,٦٨	٧٥,٢٧	٥٢,٥٤	٧١,١٦	١٤٣,١٢
٣- العابرون (ترانزيت) نسبة التغير (%)	١٢,٣٥٦	٧,٠٠٥	٥,٥٦٦	٩,١٦٠	٦,٨٧٠	٦,٧٣٥
نسبة التغير (%)	٢٩٥,٣٩	١٠٧٥,١٦	٤٧,٤٤	٢٥,٨٧	١,٩٢	٢١,٠٠

* بدأ في تموز ١٩٩٥ احتساب الدولار الجمركي على أساس السعر الرسمي للدولار ١٥٠٨ ل.ل. عوضاً عن ٨٠٠ ل.ل.؛ أرقام قابلة للتصحيح. ** أرقام مستكملة من قبل القطاع الخاص.

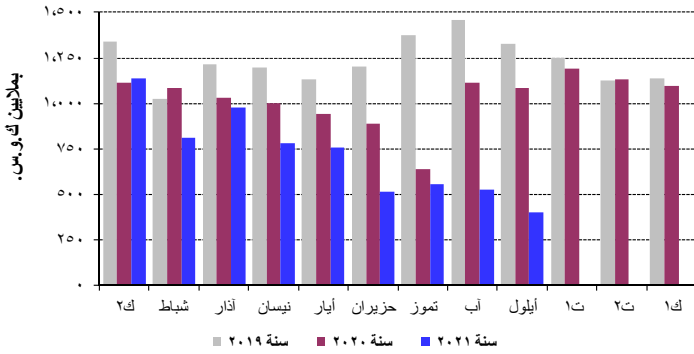
*** بدأ في ١/١/١٩٩٧، تعديل المعلومات لتتضمن القطاعين العام والخاص.

المصدر: ١ مصرف لبنان. ٢ نقابة المهندسين في بيروت وطرابلس. ٣ شركات الترابية. ٤ وزارة المالية. ٥ إدارة الجمارك العامة. ٦ مؤسسة كهرباء لبنان. ٧ المديرية العامة للنفط. ٨ مرفأ بيروت. ٩ مطار بيروت الدولي.

قطاع الطاقة

انخفض إنتاج الكهرباء إلى ٤٠٣,٩ مليون كيلووات ساعة خلال الشهر، أي بنسبة ٦٢,٨% على أساس سنوي.

الإنتاج الشهري للكهرباء (شبكة كهرباء لبنان)

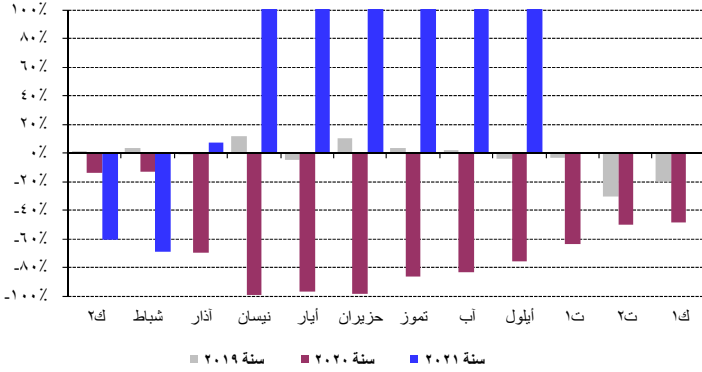


المصدر: مؤسسة كهرباء لبنان

قطاع النقل

شهد كل من عدد الطائرات وعدد المسافرين في مطار بيروت ارتفاعاً بنسبة ٨٤,٦% و١٣١,٧% على التوالي نتيجة ارتفاع عدد المسافرين القادمين، المغادرين والعابرين بنسبة ١٢٣,٦%، ١٤٣,١% و ٢١,٠% على التوالي. أما حجم الشحن الجوي، فقد تقلص بنسبة ١٢,٦%. انخفض حجم البضائع المفرغة بنسبة ٩,٢% وحجم البضائع المشحونة بنسبة ١٤,٨%.

حركة المسافرين عبر المطار



المصدر: مطار بيروت الدولي

تقلصت حركة السفن في مرفأ بيروت بنسبة ١,٠% وتوسعت حركة البضائع بنسبة ٤,٧% في أيلول ٢٠٢١. ازداد حجم البضائع المفرغة بنسبة ٩,٣% وانخفض حجم البضائع المشحونة والعابرة بنسبة ١,٢% و ٨٤,٢% على التوالي.

القطاع النقدي

الموجودات الخارجية الصافية للجهاز المصرفي

سجل تغير صافي الموجودات الخارجية للقطاع المالي فائضاً بما يوازي ٧٨٤,٦ مليون دولار في أيلول ٢٠٢١. وقد تمثل هذا الفائض بازدياد الموجودات الخارجية الصافية لدى المصارف والمؤسسات المالية بقيمة ٦٠,٥ مليون دولار والموجودات الخارجية الصافية لدى مصرف لبنان بقيمة ٧٢٤,٢ مليون دولار. وكان تغير صافي

الواردات حسب بلدان المصدر (بملايين الدولارات)

بلد	آذار ٢٠٢٠	آذار ٢٠٢١	% من المجموع
اليونان	٧٨,٦	١٧٧,٢	١٢,٨
تركيا	٤٢,٦	١٠٥,٩	٧,٧
الصين	٤١,٠	٨٥,٧	٦,٢
الإمارات العربية المتحدة	٤٩,١	٧٧,٥	٥,٦
روسيا	٤٣,٧	٧٢,١	٥,٢
البلدان الأخرى	٥٧٠,٩	٨٦١,٧	٦٢,٤
المجموع	٨٢٥,٩	١.٣٨٠,١	١٠٠

توزعت حصص أهم بلدان المقصد منذ مطلع العام ولغاية آذار ٢٠٢١ على الشكل التالي: الإمارات العربية المتحدة ١٩,٥%، السعودية ٧,٧%، سويسرا ٧,٤%، قطر ٥,٧% والولايات المتحدة ٤,٤%.

توزعت هذه الحصص في آذار ٢٠٢١ على الشكل التالي:

الصادرات حسب بلدان المقصد (بملايين الدولارات)

بلد	آذار ٢٠٢٠	آذار ٢٠٢١	% من المجموع
الإمارات العربية المتحدة	١٧,٥	٦٣,٤	٢٠,١
المملكة العربية السعودية	١٧,٦	٢٣,٠	٧,٣
الولايات المتحدة	٥,٣	٢٠,٧	٦,٦
قطر	١١,٧	١٩,٤	٦,٢
سويسرا	٤٦,٤	١٧,٦	٥,٦
البلدان الأخرى	١٣٩,٢	١٧١,١	٥٤,٣
المجموع	٢٣٧,٦	٣١٥,١	١٠٠

الواردات (بملايين الدولارات)

القسم التعريفي	ك - آذار ٢٠٢٠	ك - آذار ٢٠٢١	% من المجموع
منتجات المملكة الحيوانية والنباتية	٦٠١,٩	٧٢١,٩	٢٠,٥
مواد نسيجية ومصنوعاتها	٧٦,٩	٦١,٤	١,٨
جلود، جلود فراء ومصنوعاتها	٧,٠	٣,٥	٠,١
خشب ومصنوعاته	١١,٢	١٧,٦	٠,٥
منتجات الصناعات الكيماوية	٣٥٩,٩	٤٩١,٨	١٤,٨
عجائن، خشب، ورق كرتون	٣٧,٩	٤٣,٩	١,٣
حجر، جبس، إسمنت	٢٦,١	٤٢,٧	١,٣
منتجات معدنية ومصنوعاتها	١.٠٨٣,١	٩٨٥,٨	٢٩,٦
معدات كهربائية، نقل وتصوير	٣٣٤,٩	٤٨٩,٨	١٤,٧
لؤلؤ، أحجار كريمة ومعادن ثمينة	٢٦٧,٥	٣٠٠,٨	٩,٠
مصنوعات متنوعة	١٢٤,٢	١٧٠,١	٥,١
المجموع	٢.٩٣٠,٥	٣.٣٢٩,٣	١٠٠

الصادرات (بملايين الدولارات)

القسم التعريفي	ك - آذار ٢٠٢٠	ك - آذار ٢٠٢١	% من المجموع
منتجات المملكة الحيوانية والنباتية	١٧٥,٢	١٨٥,٠	٢٦,٥
مواد نسيجية ومصنوعاتها	١٢,٥	٩,٤	١,٣
جلود، جلود فراء ومصنوعاتها	٤,٦	٢,٢	٠,٣
خشب ومصنوعاته	٣,١	٣,٢	٠,٥
منتجات الصناعات الكيماوية	٦٩,٢	٨٠,٦	١١,٥
عجائن، خشب، ورق كرتون	٢٥,٣	١٨,١	٢,٦
حجر، جبس، إسمنت	٥,٦	٣,٧	٠,٥
منتجات معدنية ومصنوعاتها	٩١,٩	٩١,٠	١٣,٠
معدات كهربائية، نقل وتصوير	١٠٠,٠	٧٥,٩	١٠,٩
لؤلؤ، أحجار كريمة ومعادن ثمينة	٣٧٣,٣	١٧٧,٧	٢٥,٤
مصنوعات متنوعة	٥٣,٣	٥١,٩	٧,٤
المجموع	٩١٤,٠	٦٩٨,٦	١٠٠

المصدر: المجلس الأعلى للمحارك؛ أرقام قابلة للتصحيح

**أرقام التجارة الخارجية غير متوفرة منذ نيسان ٢٠٢١.

وأبقى مصرف لبنان معدل الحسم ومعدل الفائدة على إعادة شراء الأوراق المالية (Repo Rate) على مستوى ١٠,٠٠% وهو المعدل المطبق منذ كانون الأول ٢٠٠٩.

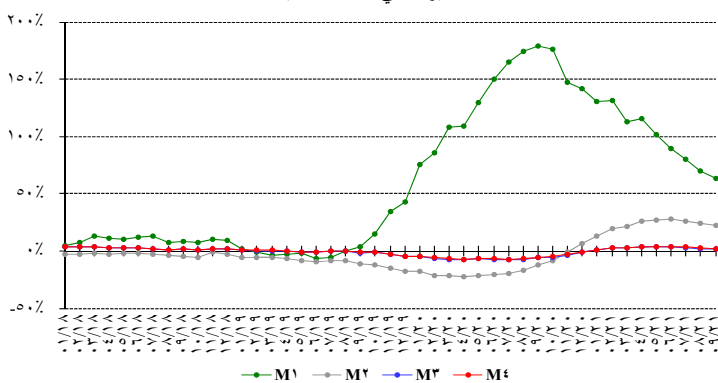
الكتلة النقدية والعوامل المؤثرة فيها

بلغت الكتلة النقدية M٣ ٢٠٠٣٥٣,٥ مليار ليرة في نهاية أيلول مسجلة ازدياداً بنسبة ١,٥% مقارنة بـ ٢٠٢١% في آب ٢٠٢١. وبقي التسليف المصرفي للقطاع الخاص العامل الأبرز في خلق النقد إلى جانب التسليفات للقطاع العام. وفي ما خص مكونات الكتلة النقدية، تجدر الإشارة إلى أن الودائع بالليرة سجلت تراجعاً بنسبة ٧,٧% والودائع بالعملة الأجنبية تندياً بنسبة ٦,٤%.

التغيرات السنوية في الكتلة النقدية (بالنسب المئوية)

٤م	٣م	٢م	١م	
-٥,٤٢	-٥,٧٠	-١٢,٣٨	١٧٩,٢٩	أيلول ٢٠٢٠
-٤,٨١	-٥,١٨	-٨,١١	١٧٥,٩٨	تشرين الأول ٢٠٢٠
-٢,٩٩	-٣,٣١	-١,١٢	١٤٧,٦٧	تشرين الثاني ٢٠٢٠
-١,١٧	-١,٣٧	٦,٣٤	١٤١,٦١	كانون الأول ٢٠٢٠
٠,٦١	٠,٦٠	١٢,٦١	١٣٠,٤٧	كانون الثاني ٢٠٢١
٢,٧٧	٢,٧٩	١٩,٩٨	١٣١,٧١	شباط ٢٠٢١
٢,٨١	٢,٩٢	٢١,١٣	١١٣,٢٠	آذار ٢٠٢١
٣,٦٣	٣,٧٢	٢٥,٧٦	١١٥,٨٢	نيسان ٢٠٢١
٣,٧١	٣,٧٢	٢٧,١٠	١٠١,٣٥	أيار ٢٠٢١
٣,٧١	٣,٦١	٢٧,٥٦	٨٩,٨٦	حزيران ٢٠٢١
٣,٢٩	٣,٠٤	٢٦,٣٣	٨٠,٢٣	تموز ٢٠٢١
٢,٥٣	٢,٠٥	٢٣,٩٧	٦٩,٨٦	آب ٢٠٢١
٢,١٢	١,٥١	٢٢,٠٠	٦٣,٣٠	أيلول ٢٠٢١

التغيرات في الكتلة النقدية



الموجودات الخارجية للقطاع المالي قد سجل عجزاً بمقدار ١٥٨١,٦ مليون دولار في الأشهر التسعة الأولى من السنة مقابل عجزاً بمقدار ٩٦٠,٨,٤ مليون دولار في الفترة المماثلة من العام ٢٠٢٠.

موجودات مصرف لبنان الخارجية

بلغ احتياطي مصرف لبنان من العملات الأجنبية ١٩٢٤٦,٩ مليون دولار مسجلاً تراجعاً سنوياً نسبته ٢٧,١% ومقداره ٧١٦١,٥ مليون دولار. أما مجموع الاحتياطي الخارجي بما فيه الذهب، فقد بلغ ٣٥٢١٠,٨ مليون دولار. هذا وقد بقي سعر صرف الدولار الأميركي الوسطي في سوق بيروت مستقراً على ١٥٠٧,٥٠ ليرة.

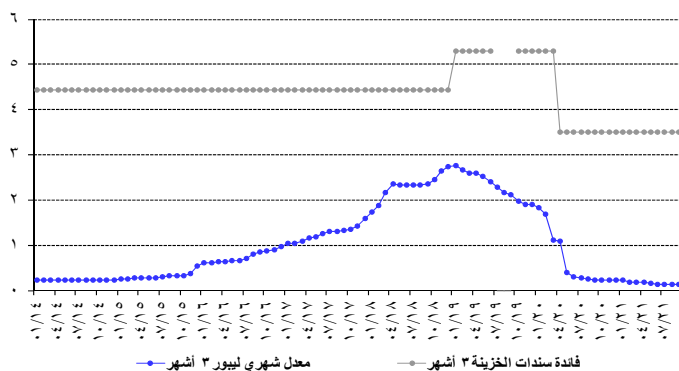
معدلات الفائدة

لم يطرأ أي تغير في أيلول ٢٠٢١ على معدلات فائدة سندات الخزينة. فسجل معدل الفائدة الفعلية في نهاية الشهر: ٣,٥٠% لفة ٣ أشهر، ٤,٠٠% لفة ٦ أشهر و ٤,٥٠% لفة ١٢ شهراً. واستقرت فائدة القسيمة على سندات الستين والثلاث سنوات على ٥,٠٠% و ٥,٥٠% على التوالي.

أما معدلات الفائدة المصرفية فقد انخفضت في أيلول ٢٠٢١ إلى ١,٥٣% على الحسابات الدائنة بالليرة (- نقطة أساس) وازداد إلى ٧,٦٥% على الحسابات المدينة بالليرة (+ ١٣ نقطة أساس).

وشهدت الفائدة المصرفية المحلية بالدولار الأميركي انخفاضاً على الحسابات الدائنة وارتفاعاً على الحسابات المدينة. فسجل معدل الفائدة الوسطي المتقل على حسابات التسليف بالدولار ٦,٣٤% (+ ٤٧ نقطة أساس) في أيلول. أما متوسط الفائدة على حسابات الادخار بالدولار فسجل ٠,٢٦% (- نقطة أساس).

الهامش بين سندات الخزينة لثلاثة أشهر والليبور



الدين العام

وفقاً لأرقام وزارة المالية بلغ مجموع الدين العام الصافي ١٣٢١٤٨ مليار ليرة في أيلول ٢٠٢١ مسجلاً ازدياداً شهرياً قدره ١٦٠٠ مليار ليرة.

وقد نتج هذا الازدياد عن ارتفاع الدين العام الصافي بالليرة بمقدار ١٣١٢ مليار ليرة ليلعب ٧٤٩٩٦ مليار ليرة والدين العام المخرر بعملة أجنبية بمقدار ١٩١ مليون دولار ليسجل ٣٧٩١٢ مليون دولار في نهاية الشهر.

وعلى أساس سنوي، بلغ نمو الدين العام الصافي ٣,٠% وبالعملات الأجنبية ٧,٠% والدين بالليرة ٠,٢%.

وبنتيجة هذه التطورات تقلص الهامش بين فائدي التسليف بالليرة والدولار من ١٦٥ نقطة في آب ٢٠٢١ إلى ١٣١ نقطة في أيلول ٢٠٢١. انحسر الهامش بين فائدي الادخار بالليرة والدولار من ١٣٢ نقطة في آب إلى ١٢٧ نقطة في أيلول ٢٠٢١.

وتجدر الإشارة إلى أن معدل ليبور (Libor Rate) لثلاثة أشهر سجل ٠,١٢% في أيلول ٢٠٢١ كما في آب ٢٠٢١.

سجلت معدلات الفائدة على شهادات الإيداع التي يصدرها مصرف لبنان من فتي ٤٥ يوماً و ٦٠ يوماً على ٢,٩٠% و ٣,٠٨% على التوالي.

التسليفات تراجعاً بنسبة ١٦,٧٠٪.

توزع سندات الخزينة بحسب الفئة (كنسبة مئوية من المجموع)

شهر	٣ أشهر	٦ أشهر	١٢ شهراً	٢٤ شهراً وما فوق
أيلول ٢٠٢٠	٠,٠٨	٠,١٠	١,١٧	٩٨,٦٤
تشرين الأول ٢٠٢٠	٠,٠٨	٠,١٣	١,١٩	٩٨,٦٠
تشرين الثاني ٢٠٢٠	٠,٠٦	٠,١٤	١,١٩	٩٨,٦٠
كانون الأول ٢٠٢٠	٠,٠٤	٠,١٥	١,١٤	٩٨,٦٦
كانون الثاني ٢٠٢١	٠,٠٥	٠,١٣	١,١٠	٩٨,٧٢
شباط ٢٠٢١	٠,٠٥	٠,١٣	١,٠١	٩٨,٨١
آذار ٢٠٢١	٠,٠٨	٠,١٢	٠,٩٢	٩٨,٨٨
نيسان ٢٠٢١	٠,٠٨	٠,١٢	١,٠٩	٩٨,٧١
أيار ٢٠٢١	٠,٠٨	٠,١٢	١,٢٩	٩٨,٥١
حزيران ٢٠٢١	٠,٠٦	٠,١٢	١,٢٧	٩٨,٥٦
تموز ٢٠٢١	٠,٠٦	٠,١٤	١,٤٠	٩٨,٤٠
آب ٢٠٢١	٠,٠٥	٠,١٥	١,٢٨	٩٨,٥٢
أيلول ٢٠٢١	٠,٠٤	٠,١٦	١,١٥	٩٨,٦٥

تطور حجم الودائع

أ- لدى المصارف التجارية

تراجعت ودائع القطاع الخاص في المصارف التجارية المقيم وغير المقيم بنسبة ٠,٦٣٪ خلال أيلول ٢٠٢١ مقابل ٠,١٩٪ خلال الشهر الفائت. وعلى مدار سنة، تراجع حجم الودائع بنسبة ٨,١٤٪ ليبلغ ٢٠٧١٧٧ مليار ليرة في نهاية أيلول، وهي مفصلة كالتالي:

- تراجعت الودائع بالليرة اللبنانية بنسبة ٠,٠٦٪، خلال أيلول ٢٠٢١، مقابل ارتفاع بنسبة ١,٢٦٪ خلال الشهر الفائت، وبلغت ٤١٥٢٠ مليار ليرة في نهاية أيلول. وعلى مدار سنة، انخفضت هذه الودائع بنسبة ٥,٨٥٪، حيث باتت تشكل ٢٠,٠٤٪ من إجمالي الودائع، فيما كانت تشكل ١٩,٥٥٪ في نهاية أيلول ٢٠٢٠.
- تراجعت الودائع بالعملة الأجنبية بنسبة ٠,٧٧٪ خلال أيلول ٢٠٢١ مقابل تدي بنسبة ٠,٥٤٪ خلال الشهر الفائت. وبلغت ١٠٩٨٨٩ مليون دولار في نهاية أيلول مسجلة تراجعاً سنوياً بنسبة ٨,٧٠٪.

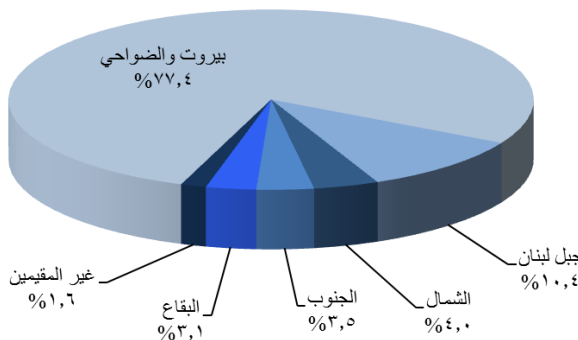
ب- لدى القطاع المصرفي

تراجعت ودائع القطاع الخاص لدى القطاع المصرفي المقيم وغير المقيم بنسبة ٠,٦٥٪ خلال الشهر، مقابل تراجع بنسبة ٠,١٧٪ خلال آب ٢٠٢١. وقد تراجع حجم الودائع من ٢٢٧٥٣٥ مليار ليرة في أيلول ٢٠٢٠ إلى ٢٠٨٤٦٨ ملياراً في نهاية أيلول ٢٠٢١، أي بنسبة ٨,٣٨٪. وهي مفصلة كالتالي:

- تراجعت الودائع بالليرة اللبنانية بنسبة ٠,١٧٪ خلال أيلول ٢٠٢١، مقابل ارتفاع بنسبة ١,٢٧٪ خلال الشهر الفائت، وبلغت ٤١٩٨٩ مليار ليرة في نهاية أيلول. وعلى مدار سنة، انخفضت هذه الودائع بنسبة ٦,٢٨٪، حيث باتت تشكل ٢٠,١٤٪ من إجمالي الودائع، فيما كانت تشكل ١٩,٦٩٪ في نهاية أيلول ٢٠٢٠.
- تراجعت الودائع بالعملة الأجنبية بنسبة ٠,٧٨٪ خلال أيلول ٢٠٢١ مقابل تدي بنسبة ٠,٥٣٪ خلال الشهر الفائت. وبلغت ١١٠٤٣٤ مليون دولار في نهاية أيلول مسجلة تراجع سنوي بنسبة ٨,٩٠٪.

توزع التسليفات

توزع التسليفات على المناطق



النشاط المصرفي

الميزانية المجمعة للمصارف

بلغت الميزانية المجمعة للمصارف التجارية ٢٧٠٨٧١ مليار ليرة في نهاية أيلول ٢٠٢١ مسجلة تراجعاً شهرياً بنسبة ٠,٣٣٪ مقابل تدي بنسبة ٠,٢٠٪ خلال الشهر السابق. وعلى مدار سنة، بلغت نسبة التراجع ٦,٦٩٪.

تطور حجم التسليفات

أ- لدى المصارف التجارية

تراجعت تسليفات المصارف التجارية للقطاع الخاص المقيم وغير المقيم بنسبة ٢,٨٠٪ خلال أيلول ٢٠٢١ مقابل تدي بنسبة ١,٧٥٪ خلال الشهر السابق. وبلغ حجم التسليفات ٤٥٢٢٤ مليار ليرة في نهاية أيلول ٢٠٢١ مسجلاً تراجعاً سنوياً بنسبة ٢٢,٢٩٪، وهي مفصلة كالتالي:

- تراجعت التسليفات بالليرة اللبنانية إلى ١٨٨٩٦ مليار ليرة في نهاية أيلول ٢٠٢١ أي بتدي شهري نسبته ٣,٠٠٪ مقابل انخفاض بنسبة ١,٥٥٪ خلال آب ٢٠٢١. وعلى مدار سنة، تددت هذه التسليفات بنسبة ١٥,٦٤٪ وباتت تشكل ٤١,٧٨٪ من إجمالي التسليفات، فيما كانت تشكل ٣٨,٤٩٪ في أيلول ٢٠٢٠.
- تراجعت التسليفات بالعملة الأجنبية بنسبة ٢,٦٦٪ خلال أيلول ٢٠٢١ مقابل تدي بنسبة ١,٨٩٪ خلال الشهر السابق، وبلغت ١٧٤٦٥ مليون دولار في نهاية أيلول ٢٠٢١ بانخفاض سنوي نسبته ٢٦,٤٤٪.

ب- لدى مصارف الأعمال

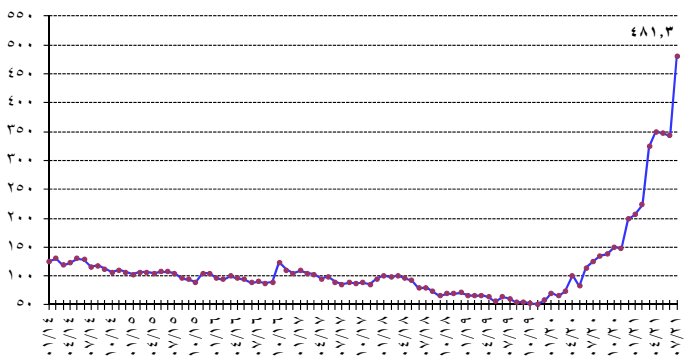
بلغت تسليفات مصارف الأعمال للقطاع الخاص المقيم وغير المقيم ٢٧٢٦ مليار ليرة في نهاية أيلول ٢٠٢١، مسجلة تراجعاً بنسبة ١,٨٦٪، مقابل ارتفاع بنسبة ٠,٤٣٪ خلال آب ٢٠٢١. مقارنة بشهر أيلول ٢٠٢٠، سجلت هذه

مؤشر القيمة السوقية المثلث Market-Value-Weighted Index

(سعر الإقفال)

١٢٤,٩٥	تموز ٢٠٢٠
١٣٥,٠٩	آب ٢٠٢٠
١٣٨,١٨	أيلول ٢٠٢٠
١٥٠,٣٣	تشرين الأول ٢٠٢٠
١٤٧,٧٤	تشرين الثاني ٢٠٢٠
١٩٨,٤٣	كانون الأول ٢٠٢٠
٢٠٦,٣٧	كانون الثاني ٢٠٢١
٢٢٣,٣٢	شباط ٢٠٢١
٣٢٣,٩٦	آذار ٢٠٢١
٣٤٩,٨٤	نيسان ٢٠٢١
٣٤٧,١٦	أيار ٢٠٢١
٣٤٣,٤١	حزيران ٢٠٢١
٤٨١,٢٨	تموز ٢٠٢١

Market-Value-Weighted Index مؤشر القيمة السوقية المرجح



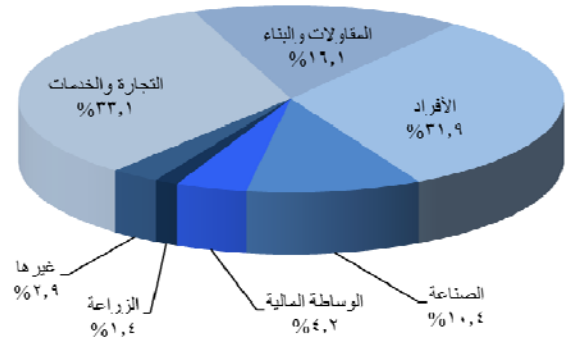
بورصة بيروت

بورصة بيروت

القيمة السوقية (مليار دولار)	الأسهم المتداولة		التاريخ
	القيمة (مليون دولار)	الحجم (ملايين)	
٦,٨٨	٢٩,٤٦	٢,٣٣	تموز ٢٠٢٠
٦,٨٨	١٠,٣٩	٠,٩٤	آب ٢٠٢٠
٦,٩٢	٢٦,٠١	٥,٩٦	أيلول ٢٠٢٠
٧,٠٩	١١,٥٨	٠,٩٣	تشرين الأول ٢٠٢٠
٧,٧٦	١٢,٣٩	١,٤٢	تشرين الثاني ٢٠٢٠
٧,٣٢	٢٣,٩٧	٣,١٢	كانون الأول ٢٠٢٠
٧,٣٥	٢,٣٧	٠,١٧	كانون الثاني ٢٠٢١
٧,٦٤	٢٢,٩٧	٨,٤١	شباط ٢٠٢١
٩,٠٦	٣٩,١٥	٢,٢١	آذار ٢٠٢١
٩,٤٤	٢٦,٩٢	١,٥٦	نيسان ٢٠٢١
٩,٣٢	٣٤,٦٦	٢,٢٢	أيار ٢٠٢١
٩,٢٠	٥٤,٨١	٢,٩٦	حزيران ٢٠٢١
١٠,٢٤	٣٠,٦٣	١,٨٢	تموز ٢٠٢١

انخفضت كمية الأسهم المتداولة بنسبة ٣٨,٤١% فبلغت ١,٨٢٥ مليون سهم في تموز مقابل ٢,٩٦٣ مليون سهم في حزيران ٢٠٢١. انخفضت قيمة هذه الأسهم بنسبة ٤٤,١% فبلغت ٣٠,٦٣٢ مليون دولار أميركي في تموز ٢٠٢١ مقابل ٥٤,٨١٠ مليون دولار أميركي في حزيران ٢٠٢١. تصدر سهم Solidere B من ناحية أداء سعر الأسهم عن باقي الأسهم المدرجة، إذ سجل ارتفاع نسبته ١٩,٩٧%. فيما حصص نسب الأسهم المتداولة خلال هذا الشهر، فقد تقدم سهم

توزع التسليفات على القطاعات



نسبة التسليفات إلى الودائع

شكلت التسليفات ٢١,٨٣% من إجمالي الودائع في نهاية أيلول ٢٠٢١ مقارنة ٢٥,٨٠% في نهاية أيلول ٢٠٢٠ مفصلة كالتالي:

- نسبة التسليفات إلى الودائع بالليرة اللبنانية ٤٥,٥١% مقارنة ٥٠,٧٩%
- نسبة التسليفات إلى الودائع بالعملة الأجنبية ١٥,٨٩% مقارنة ١٩,٧٣%.

حساب الرساميل

ارتفع حساب الرساميل بنسبة ٠,٢٢% خلال أيلول ٢٠٢١ مقابل ارتفاع بنسبة ٠,٦٤% خلال آب ٢٠٢١. مقارنة بالفترة ذاتها من العام المنصرم، تراجعت هذه الرساميل بنسبة ٨,٥١% وبلغت ٢٥٤٨٨ مليار ليرة في أيلول ٢٠٢١. ارتفعت نسبة حساب الرساميل من إجمالي موجودات المصارف التجارية إلى ٩,٤١% في نهاية أيلول ٢٠٢١. وكانت قد سجلت ٩,٣٦% في آب ٢٠٢١ و ٩,٦٠% في أيلول ٢٠٢٠. ارتفعت نسبة حساب الرساميل إلى إجمالي الودائع إلى ١٢,٣٠% في نهاية أيلول ٢٠٢١. وكانت قد سجلت ١٢,٢٠% في آب ٢٠٢١ و ١٢,٣٥% في أيلول ٢٠٢٠. كما ارتفعت نسبة حساب الرساميل إلى إجمالي التسليفات إلى ٥٦,٣٦% في نهاية أيلول ٢٠٢١. وكانت قد سجلت ٥٤,٦٦% في آب ٢٠٢١ و ٤٧,٨٧% في أيلول ٢٠٢٠.

الدولة

تراجعت نسبة دولة الودائع (على صعيد القطاع المصرفي) إلى ٧٧,٥٩% في نهاية أيلول ٢٠٢١ مقابل ٧٧,٦٤% في نهاية آب ٢٠٢١ و ٧٨,١٧% في نهاية أيلول ٢٠٢٠. في حين ارتفعت نسبة دولة التسليفات إلى ٥٨,٢٢% في نهاية أيلول ٢٠٢١ مقابل ٥٨,١٣% في نهاية آب ٢٠٢١ و ٦١,٥١% في نهاية أيلول ٢٠٢٠.

الأسواق المالية

أظهر معدل مؤشر القيمة السوقية للأسهم المدرجة في بورصة بيروت، خلال تموز ٢٠٢١، تقدماً بنسبة ٨,٣٤%، إذ أقل على معدل ٣٧٢,٦٩ نقطة مقابل ٣٤٣,٩٩ نقطة لمعدل الشهر السابق.

إيصالات إيداع عمومية (GDR)

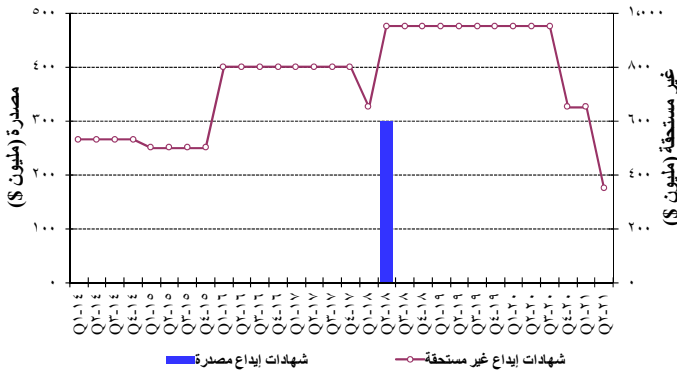
لم يعد يوجد سعر لإيصالات الإيداع العمومية.

شهادات الإيداع

شهادات إيداع (بملايين دولارات)

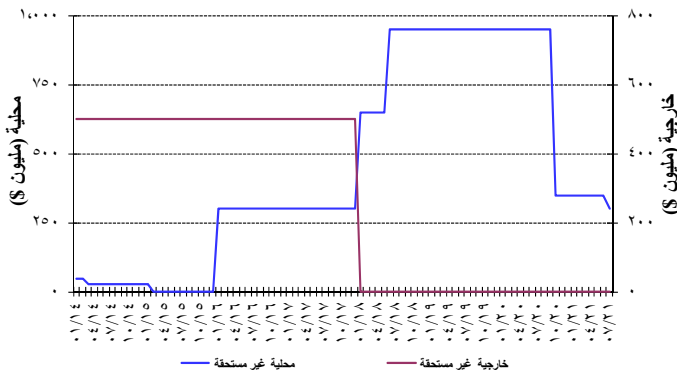
عدد المصارف	غير مستحقة			مصدرة	عدد
	المجموع	خارجية	محلية		
١	٣٥٠	-	٣٥٠	-	حزيران- ٢٠٢١
١	٣٥٠	-	٣٥٠	-	تموز- ٢٠٢١

تطور شهادات الإيداع المصدرة وغير المستحقة



لم يكن هناك أي إصدار لشهادات إيداع مصدرة في تموز ٢٠٢١. سجلت قيمة شهادات الإيداع المصدرة غير المستحقة ٣٥٠ مليون دولار أميركي قيمة شهادة إيداع صادرة عن بنك عودة.

الإصدارات غير المستحقة لشهادات الإيداع المحلية والخارجية

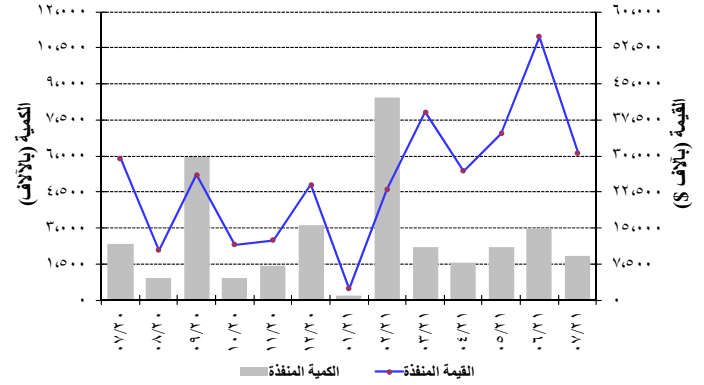


سندات دين الجمهورية اللبنانية بالعملة الأجنبية

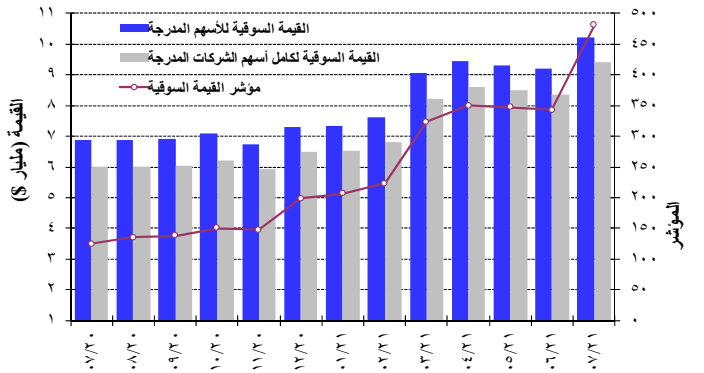
أصبحت القيمة الإجمالية لسندات الجمهورية اللبنانية المصدرة بعملة أجنبية ٣١,٣١٤ مليار دولار أميركي بنهاية تموز ٢٠٢١.

Solidere B على سائر الأسهم من ناحية كمية التداول بحيث بلغت نسبته ٤٢,٦٥% من مجموع التداول على البورصة. فيما يتعلق بالقيمة السوقية لكامل أسهم الشركات المدرجة في بورصة بيروت، فقد ارتفعت بنسبة ١١,٣% قياساً على الشهر الماضي وسجلت ١٠,٢٤٠ مليار دولار أميركي مقابل ٩,٢٠٠ مليار دولار أميركي في الشهر السابق. وعلى صعيد القيمة السوقية للأسهم المدرجة في البورصة، فقد ارتفعت أيضاً بنسبة ١٢,٤٢% لشهر تموز ٢٠٢١ لتصل إلى ٩,٤١١ مليار دولار أميركي مقابل ٨,٣٧٢ مليار دولار أميركي للشهر الماضي.

نشاط الأسهم المدرجة في بورصة بيروت



تطور المؤشر والقيمة السوقية لبورصة بيروت



الأسهم التفضيلية المدرجة عند الإصدار

المصدر	نوع الأسهم	سعر السهم	الكمية (آلاف)	القيمة (مليون \$)
بنك بيروت	أسهم تفضيلية "H"	\$ ٢٥,٠٠	٥٤٠٠	١٣٥
	أسهم تفضيلية "I"	\$ ٢٥,٠٠	٥٠٠٠	١٢٥
	أسهم تفضيلية "J"	\$ ٢٥,٠٠	٣٠٠٠	٧٥
	أسهم تفضيلية "K"	\$ ٢٥,٠٠	٤٠٠٠	١٠٠
بنك ييمو	أسهم تفضيلية ٢٠١٣	\$ ٥٠,٠٠	٣٥٠	١٧,٥
بنك عودة	أسهم تفضيلية "H"	\$ ٧٤,٠٠	٧٥٠	٥٥,٥
	أسهم تفضيلية "I"	\$ ٤٣,٩٠	٢٥٠٠	١٠٩,٨
	أسهم تفضيلية "J"	\$ ٤٢,٠٤	٢٧٥٠	١١٥,٦
البنك اللبناني للتجارة	أسهم تفضيلية "D"	\$ ٩٤,٠٠	٧٥٠	٧٠,٥
	أسهم تفضيلية "H"	\$ ٩٤,٠٠	٢٦٤	٢٤,٧٧
بنك بيبيلوس	أسهم تفضيلية ٢٠٠٨	\$ ٣٣,١٠	٢٠٠٠	٦٦,٢
	أسهم تفضيلية ٢٠٠٩	\$ ٣٨,٥٠	٢٠٠٠	٧٧

الجدول الإحصائية

١٢	١ . المحمل النقدي والمقابل له.....
١٢	٢ . الميزان التجاري وتغيّر صافي الموجودات الخارجية للقطاع المالي.....
١٣	٣ . الموجودات الخارجية لمصرف لبنان.....
١٣	٤ . ميزانية مصرف لبنان.....
١٤	٥ . الميزانية المجمّعة للمصارف التجارية.....
١٥	٦ . إجمالي الودائع في القطاع المصرفي.....
١٦	٧ . معدلات الفائدة: المصارف التجارية.....
١٦	٨ . سندات الخزينة ومعدلات الفائدة.....
١٧	٩ . عمليات المقاصة.....
١٨	١٠ . الاعتمادات والبولص المستندية للاستيراد والتصدير.....
١٨	١١ . أدوات الدين العام الداخلي.....
١٩	١٢ . أسعار صرف أهم العملات الأجنبية.....
١٩	١٣ . الدين العام بحسب مصادر التمويل.....
٢٠	١٤ . سندات دين الجمهورية اللبنانية بالعملات الأجنبية.....
٢٠	١٥ . سندات دين المصارف بالعملات الأجنبية.....
٢١	١٦ . التداول بالأسهم في بورصة بيروت.....
٢١	١٧ . أدوات مالية مختلفة.....

١. المجلد النقدي والمقابل له (في نهاية الفترة، بمليارات الليرات)

أيلول ٢٠٢١	آب ٢٠٢١	تموز ٢٠٢١	كانون الأول ٢٠٢٠	أيلول ٢٠٢٠	آب ٢٠٢٠	
						المجلد النقدي
٣٨,٢٥١,٠	٣٧,٩٩٢,١	٣٨,١٠٧,٦	٢٩,٢٤٢,١	٢٢,١٣٢,٤	٢٠,٦٧٦,٦	النقد المتداول
١٥٠٠٧٥,٦	١٤,٤٧٣,٣	١٣,٥٦١,٢	١٠,٩١٤,٣	١٠,٥٢٢,٢	١٠,٢١٠,٣	ودائع تحت الطلب بالليرة
٥٣,٣٢٦,٦	٥٢,٤٦٥,٤	٥١,٦٦٨,٨	٤٠,١٥٦,٤	٣٢,٦٥٤,٧	٣٠,٨٨٦,٩	M1
٢١,٩٧٣,٢	٢٢,٦٨١,١	٢٣,٠٨٣,٤	٢٧,٣٥٣,٩	٢٩,٠٦٨,٣	٢٩,٧٢٧,٥	ودائع لأجل بالليرة
٧٥,٢٩٩,٩	٧٥,١٤٦,٥	٧٤,٧٥٢,٢	٦٧,٥١٠,٣	٦١,٧٢٣,٠	٦٠,٦١٤,٤	M2
١٢٤,٧١٧,١	١٢٥,٣٣٦,٥	١٢٦,٠٤٦,٩	١٣٢,٠٢٢,٥	١٣٥,١٣٦,٣	١٣٥,٦٥٤,٧	ودائع بالعملات الأجنبية
٢٣٦,٥	٣٢٧,٦	٣٣١,٠	٥١٩,٢	٥٠٧,٢	٥٠٣,٤	أدوات مالية مصدرة
٢٠٠,٣٥٣,٥	٢٠٠,٨١٠,٧	٢٠١,١٣٠,١	٢٠٠,٠٥١,٩	١٩٧,٣٦٦,٥	١٩٦,٧٧٢,٦	M3
١٢,٨٨٨,٤	١٢,٦٤٤,٢	١٢,٣٦٧,٠	١١,٥٢٦,١	١١,٤٣٨,٨	١١,٤١٥,٧	سندات الخزينة لدى القطاع غير المصرفي*
٢١٣,٢٤١,٩	٢١٣,٤٥٤,٨	٢١٣,٤٩٧,٢	٢١١,٥٧٨,٠	٢٠٨,٨٠٥,٣	٢٠٨,١٨٨,٣	M4
						M3 مقابل عرض النقد M3
٢٢,٥٧٨,٥	٢٢,٥٦٧,٢	٢٣,٦٧١,٥	٢٧,٠٢٨,٤	٢٨,٥١٥,٧	٣٢,٨٤٤,٢	صافي الموجودات الخارجية
٢٤٠,٦٥,٥	٢٥,٢٢٦,٧	٢٥,٤٣٢,٥	٢٦,١١٦,٢	٢٦,١٧٣,٩	٢٧,٣٢٢,٥	-ذهب
-١,٤٨٧,٠	-٢,٦٥٩,٤	-١,٧٦١,٠	٩١٢,٣	٢,٣٤١,٨	٥,٥٢١,٧	-صافي الموجودات الخارجية لدى مؤسسات الإيداع**
٤٣,١٠٤,٥	٤٤,٢٥٠,٨	٤٤,٩٥٩,٢	٥١,٩٦٣,٦	٥٥,٥٧٥,٦	٥٧,٠٢٣,١	مطالبات على القطاع الخاص
١٨,٨٣١,٧	١٩,٣٩٩,٥	١٩,٧١٥,٦	٢١,٧٠٥,٧	٢٢,١٣١,١	٢٢,٤١٥,٧	-المطالبات بالليرة
٢٤,٢٧٢,٨	٢٤,٨٥١,٣	٢٥,٢٤٣,٥	٣٠,٢٥٧,٩	٣٣,٤٤٤,٥	٣٤,٦٠٧,٥	-المطالبات بالعملات الأجنبية
٥٤,٧١٤,٩	٥٢,٩٦٨,٥	٥٣,٢١٥,٣	٥٨,٩٠٧,١	٦٠,٦٦٢,٦	٦٠,٣٧٨,٦	صافي المطالبات على القطاع العام
-١٦,٩٥٥,٦	-١٧,٩٢٣,١	-١٨,٣٦٢,٧	-١٧,٣٨٢,٩	-١٧,٩٠٧,٥	-١٨,٨٥٧,١	منها: فروقات القطع
٧٩,٩٥٥,٦	٨١,٠٢٤,١	٧٩,٢٨٤,٢	٦٢,١٥٢,٧	٥٢,٦١٢,٦	٤٦,٥٢٦,٦	صافي البنود الأخرى
٢٠٠,٣٥٣,٥	٢٠٠,٨١٠,٧	٢٠١,١٣٠,١	٢٠٠,٠٥١,٩	١٩٧,٣٦٦,٥	١٩٦,٧٧٢,٦	المجموع

ابتداء من شهر كانون الثاني ٢٠١٧، احتساب المجلد النقدي والمقابل له يتركز على الميزانية المجمعة لمؤسسات الإيداع.

* أرقام خاضعة للتغيير بسبب المراجعات المتواصلة.

** إن تعبّر صافي الموجودات الخارجية لمصرف لبنان في السنة الجارية يشمل صافي فرق سندات دين الجمهورية اللبنانية بالعملات الأجنبية المتداولة عالمياً والمكتسبة من مصرف لبنان خلال السنة ذاتها فقط.

٢. الميزان التجاري وتغير صافي الموجودات الخارجية للقطاع المالي (بملايين الدولارات)

المجموع	مصارف ومؤسسات مالية	مصرف لبنان**	الميزان التجاري*	الصادرات (فوب)	الواردات (سيف)	
-١٠,٥٥٠,٩	٣,٧٢٣,٢	-١٤,٢٧٤,٠	-٧,٧٦٥,٢	٣,٥٤٤,٥	١١,٣٠٩,٧	٢٠٢٠
-٢٩٥,٨	٢٦٠,١	-٥٥٥,٨	-٥٧٦,٦	٢٧٧,١	٨٥٣,٧	حزيران
-٣,٠٤٦,٤	-٢٦٦,٥	-٢,٧٧٩,٩	-٥٤٨,٢	٣٧٣,٨	٩٢١,٩	تموز
-١,٩٦٨,٠	٢٥٣,٢	-٢,٢٢١,٢	-٥٢٥,٤	٢٧٣,٥	٧٩٨,٩	آب
-٢,١٠٧,٧	٤٢٤,٢	-٢,٥٣١,٩	-٥٩٨,١	٣٥٦,٧	٩٥٤,٨	أيلول
-٣٨٠,٠	١٠٩,٦	-٤٨٩,٦	-٨٤٢,٧	٣٥٠,٧	١,١٩٣,٤	تشرين الأول
-٢١٤,٤	٤١٥,٥	-٦٢٩,٩	-٧٢٣,٣	٢٨٢,٨	١,٠٠٦,١	تشرين الثاني
-٣٤٨,١	٨٤٤,٠	-١,١٩٢,١	-٩٣٧,٣	٢٩٤,٨	١,٢٣٢,١	كانون الأول
-١,٥٨١,٦	٢,١٣٧,٦	-٣,٧١٩,٢	-٢,٦٣٠,٧	٦٩٨,٦	٣,٣٢٩,٣	٢٠٢١
-٤١٠,٦	٢٢٠,٢	-٦٣٠,٨	-٧٣٢,٦	١٨٣,٩	٩١٦,٥	كانون الثاني
-٣٤٠,٦	١١٦,٧	-٤٥٧,٣	-٨٣٣,١	١٩٩,٦	١,٠٣٢,٧	شباط
-٩٥,٩	٦٧٠,٤	-٧٦٦,٣	-١,٠٦٥,٠	٣١٥,١	١,٣٨٠,١	آذار
-٥٤٦,٠	-٣٠,١	-٥١٥,٩				نيسان
-١٨٠,٧	٣٦٢,٩	-٥٤٣,٦				أيار
-٢٣٨,٣	٣٠٦,٣	-٥٤٤,٦				حزيران
٣٨,٧	٥٣٤,٥	-٤٩٥,٨				تموز
-٥٩٢,٨	-١٠٣,٧	-٤٨٩,١				آب
٧٨٤,٦	٦٠,٥	٧٢٤,٢				أيلول

* هذه الأرقام قابلة للتصحیح.

** إن تعبّر صافي الموجودات الخارجية لمصرف لبنان في السنة الجارية يشمل صافي فرق سندات دين الجمهورية اللبنانية بالعملات الأجنبية المتداولة عالمياً والمكتسبة من مصرف لبنان خلال السنة ذاتها فقط.

***أرقام التجارة الخارجية غير متوفرة منذ نيسان ٢٠٢١.

٣. الموجودات الخارجية لمصرف لبنان* (في نهاية الفترة)

أيلول ٢٠٢١	آب ٢٠٢١	تموز ٢٠٢١	كانون الأول ٢٠٢٠	أيلول ٢٠٢٠	آب ٢٠٢٠	
٢٤٠٠٦٥٠٥٣٩	٢٥٠٢٢٦٠٦٩١	٢٥٠٤٣٢٠٤٥١	٢٦٠١١٦٠١٨٥	٢٦٠١٧٣٠٨٨١	٢٧٠٣٢٢٠٥٢٠	ذهب - بملايين الليرات اللبنانية
١٥٠٩٦٣,٩	١٦٠٧٣٤,١	١٦٠٨٧٠,٦	١٧٠٣٢٤,٢	١٧٠٣٦٣,٤	١٨٠١٢٤,٤	- بملايين الدولارات
٢٨٠٣٤٦٠٥٤٦	٢٩٠٥١٩٠٢٤٥	٣٠٠٢٥٥٠٩٢٩	٣٦٠٣٢٨٠٥١٩	٣٩٠١٠٣٠٣٧٠	٤٢٠٩٢١٠٣٧٦	المجموع (باستثناء الذهب) - بملايين الليرات اللبنانية
١٨٠٨٠٣,٧	١٩٠٥٨١,٦	٢٠٠٠٧٠,٣	٢٤٠٠٩٨,٥	٢٥٠٩٣٩,٢	٢٨٠٤٧١,٩	- بملايين الدولارات
٢٢٠٠٣٩٠٣٤٠	٢١٠٤٠٧٠١٠٤	٢٢٠١٣٥٠٢٠٢	٢٨٠٠٤٦٠٢٤٣	٣٠٠١٥٣٠٩٧٤	٣٤٠٣٠٧٠٠٨٥	• عملات أجنبية (سيولة) - بملايين الليرات اللبنانية
١٤٠٦١٩,٨	١٤٠٢٠٠,٤	١٤٠٦٨٣,٤	١٨٠٦٠٤,٥	٢٠٠٠٠٢,٦	٢٢٠٧٥٧,٦	- بملايين الدولارات
٦٠٣٠٧٠٢٠٧	٨٠١١٢٠١٤١	٨٠١٢٠٠٧٢٧	٨٠٢٨٢٠٢٧٦	٨٠٩٤٩٠٣٩٦	٨٠٦١٤٠٢٩١	• أوراق مالية - بملايين الليرات اللبنانية
٤٠١٨٣,٩	٥٠٣٨١,٢	٥٠٣٨٦,٩	٥٠٤٩٤,٠	٥٠٩٣٦,٦	٥٠٧١٤,٣	- بملايين الدولارات

* إبتداء من تشرين الثاني ٢٠١٧ الموجودات الخارجية لمصرف لبنان تشمل سندات دين الجمهورية اللبنانية المصدرة بعملات أجنبية، المتداولة عالمياً، و المحمولة من قبل مصرف لبنان.

٤. ميزانية مصرف لبنان (في نهاية الفترة، بمليارات الليرات)

أيلول ٢٠٢١	آب ٢٠٢١	تموز ٢٠٢١	كانون الأول ٢٠٢٠	أيلول ٢٠٢٠	آب ٢٠٢٠	
٢٤٠٠٦٥٠,٥	٢٥٠٢٢٦,٧	٢٥٠٤٣٢,٥	٢٦٠١١٦,٢	٢٦٠١٧٣,٩	٢٧٠٣٢٢,٥	ذهب
٢٢٠٠٣٩,٣	٢١٠٤٠٧,١	٢٢٠١٣٥,٢	٢٨٠٠٤٦,٢	٣٠٠١٥٤,٠	٣٤٠٣٠٧,١	عملات أجنبية
٠,٠	٠,٠	٠,٠	٠,٠	٠,٠	٠,٠	موجودات خارجية أخرى
٣٩٧,٦	٣٩٥,٣	٣٨٩,١	٣٧٧,٠	٣٧٥,١	٣٧٤,٨	مطالبات على الزبائن
١٩٠١٧٨,٣	١٩٠٢٢٨,٦	١٩٠٢٦٥,٦	١٩٠٧٥٦,٥	٢٠٠٢٦٨,٥	٢٠٠٢٦٧,١	قروض للمصارف التجارية
١٠٧١٩,٩	١٠٧٣٤,٧	١٠٧٤٠,٢	١٠٧٦٨,٥	١٠٧٦٥,٧	١٠٧٦٧,٨	قروض مصارف التسليف المتوسط والطويل الأجل ومؤسسات مالية أخرى
٠,٠	٠,٠	٠,٠	٠,٠	٠,٠	٠,٠	قروض للقطاع العام
٦٧٠٩٠١,٢	٦٩٠٤٧٧,٩	٦٩٠٢٦٠,٠	٦٨٠٥٤٧,٥	٦٨٠٢٦٠,٧	٦٧٠٥٩٥,٩	محفظة الأوراق المالية
٤١٠,٧	٤٠٨,٣	٤٠٦,٤	٣٩٥,٢	٣٩٦,٢	٣٩٦,١	موجودات ثابتة
١٨٠٠٨٠,٦	١٨٠٠٨٠,٦	١٨٠٠٨٠,٦	١٨٠٠٨٠,٦	١٨٠٠٨٠,٦	١٨٠٠٨٠,٦	موجودات ناتجة عن عمليات مقايضة على أدوات مالية
٨٦٠٤٢٠,٩	٨٤٠٨٧١,٧	٨٢٠٧٨٢,٩	٦٠٠٩٨٧,١	٦٥٠٦٦٢,٩	٦٢٠٧٣١,٤	موجودات أخرى
٢٤٠٠٢١٤,٢	٢٤٠٠٨٣٠,٩	٢٣٩٠٤٩٢,٥	٢٢٤٠٠٧٤,٨	٢٣١٠١٣٧,٦	٢٣٢٠٨٤٣,٤	إجمالي الموجودات = إجمالي الالتزامات
٤١٠٧٠٤,٠	٤٠٠٩٨٤,٨	٤٠٠٥٦١,٥	٣٠٠٩١٧,٧	٢٣٠٧٤٣,٦	٢٢٠٣٥٨,٥	النقد المتداول خارج مصرف لبنان
١٥٥٠٩٤٣,٨	١٥٤٠٨٩٦,٠	١٥٤٠٩٠٣,٢	١٥٥٠٥٠٣,٩	١٥٥٠٦٠٦,٥	١٥٨٠٠٤٦,٤	ودائع المصارف التجارية
٢٥٠٨٣,٤	٢٤٠٨٧٥,٩	٢٠٧٣٧,٤	٢٠٧٧٣,٦	٢٠٨٥١,٨	٢٠٨٧٥,٣	ودائع مصارف التسليف المتوسط والطويل الأجل ومؤسسات مالية أخرى
١٢٩,٨	١٤٥,٢	١٢٥,٣	٧٨,٩	٩٠,١	١١٠,٤	ودائع الزبائن
٩٠٥٨٩,٥	١٠٠٣١٣,٣	٩٠٦٦٠,٨	٦٠٨٣٧,٩	٦٠٨٥٧,٩	٦٠٥٠٣,٩	ودائع القطاع العام
١٦٠٩٥٥,٦	١٧٠٩٢٣,١	١٨٠٣٦٢,٧	١٧٠٣٨٢,٩	١٧٠٩٠٧,٥	١٨٠٨٥٧,١	فروقات القطع
٠,٠	٠,٠	٠,٠	٠,٠	٠,٠	٠,٠	أوراق مالية غير الأسهم
٢٠٠٤٤,٣	٤٠٣٠٨,٧	٤٠٣٠٨,١	٤٠٤١٩,٦	٣٠٧٠٩,٨	٣٠٧١٠,٩	التزامات خارجية
٩٠,٤	٩٠,٤	٩٠,٥	٩٠,٤	٩٠,٥	٩٠,٥	التزامات أخرى طويلة الأجل
٥٠٣٤٩,٨	٥٠٣٤٩,٨	٥٠٣٤٩,٨	٥٠٣٤٩,٨	٥٠٦٠٧,٣	٥٠٦٠٧,٣	الأموال الخاصة
٥٠٨٢٣,٥	٣٠٩٤٣,٦	٣٠٣٩٣,٣	٧٢٠,٠	١٤٠٦٧٢,٦	١٤٠٦٨٣,١	التزامات أخرى

٥. الميزانية المجمعة للمصارف التجارية (في نهاية الفترة، بمليارات الليرات)

أيلول ٢٠٢١	آب ٢٠٢١	تموز ٢٠٢١	كانون الأول ٢٠٢٠	أيلول ٢٠٢٠	آب ٢٠٢٠	
١٦٧٠٠٢٢,٦	١٦٦,١٨٤,٠	١٦٥,٦٩٦,٧	١٦٨,١٤١,٥	١٦٩,٠٣٠,٧	١٧١,٣٩٣,٥	نقد وودائع لدى مصرف لبنان
٣٠٤٢٢,٥	٢٠٩٧١,٧	٢٠٤٣٣,٣	١٠٦٦٤,٤	١٠٦٠٦,٣	١٠٦٧٤,٨	-أوراق نقدية ونقود صغيرة باليرة
١٦٣٠٦٠٠,١	١٦٣٠٢١٢,٤	١٦٣٠٢٦٣,٤	١٦٦,٤٧٧,١	١٦٧,٤٢٤,٤	١٦٩٠٧١٨,٧	-ودائع لدى مصرف لبنان*
١٠٤٨٩,٩	١٠٣٣٦,٤	١٠٣٧٠,٢	٨٧٠,٧	٩٩١,١	٨٧٨,٩	نقد وودائع لدى مؤسسات الاصدار الاخرى الغير مقيمة
٣٩,٤٧٤,٠	٤٠,٥٥٧,٤	٤١,٢٥٦,١	٤٧,٨٨٦,٥	٥١,٠٧٩,٠	٥٢,٥٠٢,٢	مطالبات على الزبائن المقيمين
١٦,٨٣٣,٥	١٧,٣٨٢,٧	١٧,٦٦٩,٣	١٩,٥٦٤,١	١٩,٨٦٤,٣	٢٠,١١٨,٥	-باليرة
٢٢,٦٤٠,٥	٢٣,١٧٤,٧	٢٣,٥٨٦,٨	٢٨,٣٢٢,٥	٣١,٢١٤,٨	٣٢,٣٨٣,٧	-بالعملات الاجنبية
٥,٤٥٦,٠	٥,٦٨٧,٣	٥,٨١٩,٧	٦,٢٣٥,١	٦,٧١٨,٩	٦,٨٠٥,١	مطالبات على الزبائن الغير مقيمين
١٠,٩٩٤,٢	٢٠,٢٤٢,٢	٢٠,٤٣٠,٠	٢٠,٣٥٥,٩	٢٠,٤٠١,٧	٢٠,٤٤٣,٨	-باليرة
٣,٤٦١,٩	٣,٦٦٣,١	٣,٧٧٦,٨	٣,٨٧٩,٢	٤,٣١٧,٢	٤,٣٦١,٢	-بالعملات الاجنبية
٢٩٤,٢	٢٨٣,٨	٢٨٠,٤	٤٠١,٤	٣٩٤,٧	٤٤٢,٥	مطالبات على القطاع المالي المقيم
٦٨,٩	٧٣,٨	٧٥,١	١١٠,٣	١٣٤,٦	١٣٤,٨	-باليرة
٢٢٥,٤	٢٠٩,٩	٢٠٥,٣	٢٩١,١	٢٦٠,١	٣٠٧,٨	-بالعملات الاجنبية
٧,١٢١,٧	٧,٧٢٠,٩	٧,٠٨٨,٦	٧,١٠٩,٨	٦,٧٢٩,٦	٦,٦١٠,٧	مطالبات على القطاع المالي الغير مقيم
٢٩٠,٥	٢٨٦,٥	٢٨٨,٠	٣٢١,٧	٣٦٨,٧	٣٥٨,٨	مطالبات على القطاع العام
٣١,٠٠٧,٩	٣١,٤٠٣,٢	٣١,٥٤٤,٥	٣٣,٨٦٨,٨	٣٦,٥٥٩,٠	٣٧,١١٧,٦	محفظه الأوراق المالية المقيمة
٢٠١,٠	١٩٩,٤	١٩٧,٥	٢٠٢,٦	١٠٩,٠	١١٠,٧	منها: أوراق مالية مصنفة بالقيمة العادلة مقابل حساب الارباح والخسائر
١٤٧,٢	١٦٣,٧	١٦٣,٥	٢٦٠,٤	٤٨٧,٤	٤٨٧,٠	منها: أوراق مالية مصنفة بالقيمة العادلة مقابل عناصر الدخل الشامل
٢٧,٥٨٢,٤	٢٧,٩٠٢,١	٢٨,١٨١,٦	٣٠,٩٣٠,٠	٣٣,٥٩٨,٠	٣٤,١٠٩,٧	منها: أوراق مالية مصنفة بالكلفة المطفأة
١٥٣,٢	٥٠,١	٣١,٧	٤٠,١	٥,٩	٦٧,٩	منها: فروقات تقييم المشتقات المالية
٢,٩٢٤,١	٣,٠٨٨,٩	٢,٩٧٠,٢	٢,٤٣٥,٦	٢,٣٥٨,٨	٢,٣٤٢,٣	منها: اسهم
١٦,٤٥٩,٠	١٦,٦١٣,٦	١٦,٣١٩,٤	١٧,٤٦٦,٠	١٩,٠٣٨,٤	١٩,٥٦٤,٦	-سندات الخزينة اللبنانية
١١,٤٨٩,٦	١١,٦٦٧,٢	١٢,٠٢٨,٨	١٤,٠١٥٧,٥	١٥,٠٣١,٤	١٥,٢١٥,٣	-سندات دين الجمهورية اللبنانية بالعملات الأجنبية
٣,٠٥٩,٣	٣,١٢٢,٣	٢,٩٨٦,٤	٢,٤٤٥,٣	٢,٢٨٩,٢	٢,٣٣٧,٧	-أوراق مالية أخرى
٦٠١,٦	٦٠٦,٥	٦٣٥,٥	٧٣٤,٦	٧٢٤,٥	٧٧١,١	محفظه الأوراق المالية الغير مقيمة
٥,٢١٠,٦	٥,٢٦٣,٤	٥,٢٩٠,٩	٥,٤٩٠,١	٥,٤٦٢,٤	٥,٥٢٢,٤	أصول مادية
٢,٠٩٨,٤	٢,٠٧٧,٩	٢,٠٩٤,٣	٢,١٠٣,٦	٢,١٤٢,٤	٢,١٣٩,٣	أصول الغير مادية
٤,٩٧٨,٢	٤,٩٤١,٣	٥,٤٨٨,٣	٦,١٩٠,١	٥,٣٧٦,١	٥,٤٠٦,٦	موجودات خارجية اخرى
٥,٨٢٥,٣	٥,٤٢٣,١	٥,٤٦٧,٧	٤,١١٩,٧	٤,٧١٧,٧	٥,٠٨٣,٦	موجودات اخرى
٢٧٠,٨٧٠,٩	٢٧١,٧٧١,٧	٢٧٢,٣٢٠,٩	٢٨٣,٤٧٣,٦	٢٩٠,٢٩٥,٠	٢٩٥,٠٣٢,٣	إجمالي الموجودات = إجمالي الالتزامات
١٥٨,١٩٠,٤	١٥٨,٧٩٧,٦	١٥٨,٩٧٠,٨	١٦٦,١٨٢,٥	١٧٠,٥٥٧,١	١٧١,٤٩٩,٦	ودائع الزبائن المقيمين
٣٥,٦٨٠,٩	٣٥,٧٢٣,٤	٣٥,١٥٣,٣	٣٦,٨٣١,٧	٣٨,١٥٨,٠	٣٨,٥١٣,٦	-باليرة
١٢٢,٥٠٩,٦	١٢٢,٠٧٤,١	١٢٢,٨١٧,٥	١٢٩,٣٥٠,٨	١٣٢,٣٩٩,٢	١٣٢,٩٨٥,٩	-بالعملات الاجنبية
٣٩,١٠٥,٦	٣٩,٣٣٣,٩	٣٩,٤٣٣,٢	٤١,٢٣٣,٢	٤١,٣٥٧,٤	٤١,٨٤٠,٩	ودائع الزبائن الغير مقيمين
٣,١١١,٢	٣,١١٤,٨	٣,٠٩٧,٠	٣,٤٠٢,٨	٣,٣٣٥,٨	٣,٣٥٤,٤	-باليرة
٣٥,٩٩٤,٤	٣٦,٢١٩,٠	٣٦,٢٣٦,١	٣٧,٨٣٠,٥	٣٨,٠٢١,٥	٣٨,٤٨٦,٤	-بالعملات الاجنبية
٢,٤٣٠,٠	٢,٤٣٢,٩	٢,٤٧٤,٨	٢,٣٣٦,٩	٢,٤٢٥,٠	٢,٢٨٩,٤	الالتزامات تجاه القطاع المالي المقيم
١,٠٦٠,٣	١,٠٤٩,٨	١,١٢١,٢	٩٤٧,٣	٩٠٨,٦	٨٨٠,٢	-باليرة
١,٣٦٩,٧	١,٣٨٣,١	١,٣٥٣,٧	١,٣٨٩,٧	١,٥١٦,٤	١,٤٠٩,٢	-بالعملات الاجنبية
٧,٤٥١,١	٧,٩٢٥,٣	٨,٠٠٥,٠	٩,٩٢٤,١	١١,٢٠٠,٧	١١,٢٦٧,١	الالتزامات تجاه القطاع المالي الغير مقيم
٧,٨١٧,٠	٧,٩٨٤,٢	٨,٠١٨,٤	٨,٢٦٣,٩	٧,٧٦٦,٧	٧,٦١٥,٣	ودائع القطاع العام
٣١٨,٥	٣٠٩,٥	٣١٢,٩	٥٠١,١	٤٨٠,١	٤٧٦,٢	أوراق مالية مصدرة - مقيم
١٤,٣	١٠,٥	١٠,٥	٩,٤	٧,٤	٨,٦	منها: أوراق مالية مصدرة مصنفة بالقيمة العادلة مقابل حساب الارباح والخسائر
٣٠٤,٢	٢٩٩,٠	٣٠٢,٤	٤٩١,٧	٤٧٢,٧	٤٦٧,٧	منها: أوراق مالية مصدرة مصنفة بالكلفة المطفأة
٢٨٩,٥	٣٠٨,٢	٣٠٨,٦	٣١٢,٤	٣٥٥,١	٣٥٢,٦	أوراق مالية مصدرة - غير مقيم
٢٥,٤٨٧,٥	٢٥,٤٣١,٠	٢٥,٢٦٨,٨	٣٠,٠٤٤,٨	٢٧,٨٥٩,٦	٢٨,١٤٦,٢	حسابات رأس مال
٤٥٠,١	٤٥٤,٨	٢١٦,٨	٤٠٤,٠	٣٣١,٤	٣٤٧,١	منها: غير مقيم
٢٤,١٦٩,٥	٢٤,١١٢,٢	٢٣,٩٤٨,٥	٢٨,٠٢٦,٠	٢٦,٥٨٠,٣	٢٦,٨٦٠,٧	-رأس مال أساسي
١,٣١٨,٠	١,٣١٨,٩	١,٣٢٠,٢	٢,٠١٨,٨	١,٢٧٩,٣	١,٢٨٥,٥	-أموال خاصة مساندة
٢٩,٧٨١,٢	٢٩,٢٤٩,١	٢٩,٥٢٨,٤	٢٤,٦٧٤,٧	٢٨,٢٩٣,٣	٣١,٥٤٥,٠	الالتزامات أخرى*

* اعتباراً من كانون الأول ٢٠١٩، ووفقاً لمعايير التقاص بموجب المعيار المحاسبي الدولي رقم ٣٢ "الأدوات المالية: العرض" والإفصاح عن تقاص الأصول المالية والمطلوبات المالية بموجب المعيار الدولي للتقارير المالية رقم ٧، أجزت المصارف تقاص بين القروض الممنوحة لها من مصرف لبنان باليرة اللبنانية وتوظيفاتها المقابلة باليرة اللبنانية لدى مصرف لبنان والتي تحمل آجال الاستحقاق نفسها.

٦. إجمالي الودائع في القطاع المصرفي (في نهاية الفترة، بمليارات الليرات)

أيلول ٢٠٢١				آب ٢٠٢١				
المجموع	غير مقيم	مقيم		المجموع	غير مقيم	مقيم		
		بالعملات الأجنبية	بالليرة اللبنانية			بالعملات الأجنبية	بالليرة اللبنانية	
مصارف تجارية								
١٩٧.٢٩٦,١	٣٩.١٠٥,٦	١٢٢.٥٠٩,٦	٣٥.٦٨٠,٩	١٩٨.١٣١,٤	٣٩.٣٣٣,٩	١٢٣.٠٧٤,١	٣٥.٧٢٣,٤	ودائع الزبائن
٧١.١٢٩,٤	١١.٣٣٦,٢	٤٥.١٦٣,٥	١٤.٦٢٩,٧	٦٩.٦٣٩,١	١١.٣١٩,٧	٤٤.٣٣١,١	١٣.٩٨٨,٤	ودائع تحت الطلب
١٢٦.١٦٦,٧	٢٧.٧٦٩,٤	٧٧.٣٤٦,١	٢١.٠٥١,٢	١٢٨.٤٩٢,٣	٢٨.٠١٤,٢	٧٨.٧٤٣,١	٢١.٧٣٥,١	ودائع لأجل
ودائع القطاع المالي								
٩.٨٨١,٢	٧.٤٥١,١	١.٣٦٩,٧	١.٠٦٠,٣	١٠.٣٥٨,٢	٧.٩٢٥,٣	١.٣٨٣,١	١.٠٤٩,٨	ودائع تحت الطلب
٣.٣٣٨,٥	٢.١٥٦,٩	٥٧٦,١	٦٠٥,٥	٣.٥٥٤,١	٢.٣٩٤,٥	٥٥٣,٣	٦٠٦,٣	ودائع تحت الطلب
٦.٥٤٢,٧	٥.٢٩٤,٣	٧٩٣,٦	٤٥٤,٨	٦.٨٠٤,١	٥.٥٣٠,٨	٨٢٩,٨	٤٤٣,٥	ودائع لأجل
ودائع القطاع العام								
٧.٨١٧,٠	-	١.٣٤٧,٤	٦.٤٦٩,٦	٧.٩٨٤,٢	-	١.٣٣٦,٨	٦.٦٤٧,٤	ودائع تحت الطلب
١.٣٩٧,٨	-	٣٠٧,٣	١.٠٩٠,٥	١.١٦٧,٩	-	٢٩٨,٣	٨٦٩,٦	ودائع تحت الطلب
٦.٤١٩,٢	-	١.٠٤٠,١	٥.٣٧٩,١	٦.٨١٦,٣	-	١.٠٣٨,٥	٥.٧٧٧,٨	ودائع لأجل
القطاع المصرفي								
ودائع الزبائن								
١٩٨.٩٧٢,٢	٣٩.٢٧٢,٨	١٢٣.٢٩٧,٣	٣٦.٤٠٢,١	١٩٩.٨٥٩,٢	٣٩.٥٠٤,١	١٢٣.٨٨٩,١	٣٦.٤٦٦,١	ودائع تحت الطلب
٧١.٦٨٣,٦	١١.٤١٧,٨	٤٥.٥٢٨,٦	١٤.٧٣٧,١	٧٠.٢١٥,٨	١١.٤٠٢,٠	٤٤.٧٠٩,٩	١٤.١٠٣,٩	ودائع تحت الطلب
١٢٧.٢٨٨,٦	٢٧.٨٥٥,٠	٧٧.٧٦٨,٦	٢١.٦٦٥,٠	١٢٩.٦٤٣,٤	٢٨.١٠٢,١	٧٩.١٧٩,٢	٢٢.٣٦٢,٢	ودائع لأجل
ودائع القطاع المالي								
٩.٤٩٦,١	٧.٦٥٧,٥	١.٢٤١,٥	٥٩٧,٠	٩.٩٨٣,٤	٨.١٣٣,٣	١.٢٣٨,٩	٦١١,٢	ودائع تحت الطلب
٣.٠١٠,٦	٢.١٨٠,٦	٥٣٠,٩	٢٩٩,٢	٣.٢٢٣,٣	٢.٤٢٠,٢	٤٩٨,٤	٣٠٤,٧	ودائع تحت الطلب
٦.٤٨٥,٤	٥.٤٧٧,٠	٧١٠,٧	٢٩٧,٨	٦.٧٦٠,١	٥.٧١٣,١	٧٤٠,٥	٣٠٦,٥	ودائع لأجل
ودائع القطاع العام								
٧.٨٢٧,٥	-	١.٣٤٧,٦	٦.٤٧٩,٩	٧.٩٩٤,١	-	١.٣٣٧,٠	٦.٦٥٧,١	ودائع تحت الطلب
١.٤٠٧,٨	-	٣٠٧,٥	١.١٠٠,٣	١.١٧٧,٤	-	٢٩٨,٥	٨٧٨,٩	ودائع تحت الطلب
٦.٤١٩,٧	-	١.٠٤٠,١	٥.٣٧٩,٦	٦.٨١٦,٧	-	١.٠٣٨,٥	٥.٧٧٨,٢	ودائع لأجل
مجموع الودائع في القطاع المصرفي								
٢١٦.٢٩٥,٧	٤٦.٩٣٠,٣	١٢٥.٨٨٦,٤	٤٣.٤٧٩,٠	٢١٧.٨٣٦,٧	٤٧.٦٣٧,٤	١٢٦.٤٦٥,٠	٤٣.٧٣٤,٤	
٧٧,٥٩%				٧٧,٦٤%				نسبة الدولار في القطاع المصرفي

٧. معدلات الفائدة: المصارف التجارية* (بالنسبة المئوية)

معدل ليور ٣ أشهر	المعدلات بالدولار					فائدة الاقتراض بين المصارف (ل.ل.)	المعدلات بالليرة					الفترة
	متوسط المعدلات الدائنة	إدخار وحسابات لأجل	إدخار تحت الطلب	حسابات شيكات وحسابات جارية	متوسط المعدلات المدينة		متوسط المعدلات الدائنة	إدخار وحسابات لأجل	إدخار تحت الطلب	حسابات شيكات وحسابات جارية	متوسط المعدلات المدينة	
١,٠٩	٢,٣٢	٢,٧٨	٠,٣١	٠,٥٠	٧,٧٩	٣,٠٠	٥,٠٦	٥,٩٤	١,١٦	٠,٧٩	٩,٢٩	٢٠٢٠ نيسان
٠,٤٠	١,٩٩	٢,٤٢	٠,٢٩	٠,٣٥	٧,٩٠	٣,٠٠	٤,٦٣	٥,٥٥	١,١٢	٠,٧٠	٨,٤٥	أيار
٠,٣١	١,٦٤	٢,٠٢	٠,١٤	٠,٤٥	٧,٤٩	٣,٠٠	٤,١٦	٥,١٣	٠,٨٢	٠,٧٥	٦,٨٤	حزيران
٠,٢٧	١,٤٩	١,٨٨	٠,١٠	٠,٣٤	٧,٤٢	٣,٠٠	٣,٧٦	٤,٦٩	٠,٥٦	٠,٧٣	٧,١٥	تموز
٠,٢٥	١,٢٨	١,٦١	٠,٠٦	٠,٤٣	٧,٥٤	٣,٠٠	٣,٤٧	٤,٣٩	٠,٥٣	٠,٦٩	٧,١٤	آب
٠,٢٤	١,١٥	١,٤٤	٠,٠٦	٠,٤١	٧,٥٤	٣,٠٠	٣,٣٥	٤,٢٨	٠,٤٦	٠,٦٩	٧,٨٩	أيلول
٠,٢٢	١,٠٤	١,٣٤	٠,٠٩	٠,٣٤	٧,٤٦	٣,٠٠	٣,١٤	٤,٠٣	٠,٥٨	٠,٦٦	٧,٦١	تشرين ١
٠,٢٢	٠,٩٧	١,٢٢	٠,٠٨	٠,٤٤	٦,٦٣	٣,٠٠	٢,٩١	٣,٧٥	٠,٥٩	٠,٦٧	٧,٩٢	تشرين ٢
٠,٢٣	٠,٩٤	١,١٩	٠,٠٩	٠,٤٦	٦,٧٣	٣,٠٠	٢,٦٤	٣,٣٩	٠,٣٧	٠,٧٢	٧,٧٧	كانون ١
٠,٢٢	٠,٥٨	٠,٨٠	٠,٠٨	٠,١٢	٦,٥٢	٣,٠٠	٢,٣١	٣,٠٨	٠,٣٥	٠,٥٠	٨,٥٣	٢٠٢١ كانون ٢
٠,١٩	٠,٥٤	٠,٧٦	٠,٠٦	٠,١٢	٦,٩٢	٣,٠٠	٢,١١	٢,٨٥	٠,٢٥	٠,٤٧	٧,٥٩	شباط
٠,١٩	٠,٥٢	٠,٧٤	٠,٠٦	٠,١٢	٧,١٤	٣,٠٠	١,٩٦	٢,٦٤	٠,٣٠	٠,٥٨	٨,٠٢	آذار
٠,١٨	٠,٤٩	٠,٦٦	٠,٠٦	٠,٢١	٦,٨٨	٣,٠٠	٢,٠١	٢,٧٢	٠,٣١	٠,٥٩	٨,٠٠	نيسان
٠,١٥	٠,٤٢	٠,٥٦	٠,٠٧	٠,٢١	٦,٦١	٣,٠٠	١,٨٥	٢,٥٣	٠,٣٣	٠,٥٧	٧,٨٦	أيار
٠,١٣	٠,٣٩	٠,٥١	٠,٠٦	٠,٢١	٦,٤٦	٣,٠٠	١,٨٤	٢,٥٦	٠,٢٨	٠,٦٢	٧,٣٢	حزيران
٠,١٣	٠,٣٣	٠,٤٨	٠,٠٦	٠,١١	٥,٩٩	٣,٠٠	١,٧٤	٢,٤٤	٠,٢١	٠,٥٤	٧,٢٦	تموز
٠,١٢	٠,٣٠	٠,٣٨	٠,١١	٠,١٨	٥,٨٧	٣,٠٠	١,٦٢	٢,٣٢	٠,١٧	٠,٥٤	٧,٥٢	آب
٠,١٢	٠,٢٦	٠,٣٤	٠,٠٩	٠,١٦	٦,٣٤	٣,٠٠	١,٥٣	٢,٢٣	٠,١٦	٠,٥٢	٧,٦٥	أيلول

*تمت مراجعة متوسط معدلات الإقراض باليرة اللبنانية لاحتساب المعدلات قبل أي دعم أو إعفاء من الإحتياطي الإلزامي.

٨. سندات الخزينة ومعدلات الفائدة (في نهاية الفترة، بالنسبة المئوية)

هامش الفوائد بين سندات الخزينة لثلاثة أشهر والليور

كانون ١	تشرين ٢	تشرين ١	أيلول	آب	تموز	حزيران	أيار	نيسان	آذار	شباط	كانون ٢	
٣,٣٩	٣,٤٠	٣,٣٢	-	-	-	٢,٩٠	٢,٧٧	٢,٧١	٢,٦٩	٢,٦٢	٢,٥٣	٢٠١٩
٣,٢٧	٣,٢٨	٣,٢٨	٣,٢٦	٣,٢٥	٣,٢٣	٣,١٩	٣,١٠	٢,٤١	٤,٢٠	٣,٦٢	٣,٤٨	٢٠٢٠
			٣,٣٨	٣,٣٨	٣,٣٧	٣,٣٧	٣,٣٥	٣,٣٢	٣,٣١	٣,٣١	٣,٢٨	٢٠٢١

معدلات الفائدة على سندات الخزينة

الفترة	٣ أشهر		٦ أشهر		١٢ شهراً		٢٤ شهراً		٣٦ شهراً	
	الفائدة الاسمية	الفائدة الفعلية	الفائدة الاسمية	الفائدة الفعلية	الفائدة الاسمية	الفائدة الفعلية	فائدة القسيمة	فائدة القسيمة	فائدة القسيمة	الريبو
٢٠١٩	٥,٢٣	٥,٣٠	٥,٦٨	٥,٨٥	٦,١٠	٦,٥٠	٧,٠٠	٧,٥٠	٧,٥٠	١٠,٠٠
٢٠٢٠										
آب	٣,٤٧	٣,٥٠	٣,٩٢	٤,٠٠	٤,٣١	٤,٥٠	٥,٠٠	٥,٥٠	٥,٥٠	١٠,٠٠
أيلول	٣,٤٧	٣,٥٠	٣,٩٢	٤,٠٠	٤,٣١	٤,٥٠	٥,٠٠	٥,٥٠	٥,٥٠	١٠,٠٠
كانون الأول	٣,٤٧	٣,٥٠	٣,٩٢	٤,٠٠	٤,٣١	٤,٥٠	٥,٠٠	٥,٥٠	٥,٥٠	١٠,٠٠
٢٠٢١										
تموز	٣,٤٧	٣,٥٠	٣,٩٢	٤,٠٠	٤,٣١	٤,٥٠	٥,٠٠	٥,٥٠	٥,٥٠	١٠,٠٠
آب	٣,٤٧	٣,٥٠	٣,٩٢	٤,٠٠	٤,٣١	٤,٥٠	٥,٠٠	٥,٥٠	٥,٥٠	١٠,٠٠
أيلول	٣,٤٧	٣,٥٠	٣,٩٢	٤,٠٠	٤,٣١	٤,٥٠	٥,٠٠	٥,٥٠	٥,٥٠	١٠,٠٠

٩. عمليات المقاصة*

بالعملات الأجنبية (العدد بالوحدة والقيمة بالآلاف الدولارات)						بالليرة اللبنانية				
مجموع العمليات بالعملات الأجنبية		يورو		دولار اميركي		جنيه استرليني			(العدد بالآلاف والمبالغ بمليارات الليرات)	
العدد	القيمة	العدد	القيمة	العدد	القيمة	العدد	القيمة		العدد	المبلغ
٣٤,٨٢٢,٤٨١	٥,٢٩٤,٤٤٠	١,١١٨,٩٧١	٧٥,٤٣٤	٣٣,٦٦٥,٩٦٤	٥,٢١٧,٣٦٤	٣٧,٥٤٧	١,٦٤٢	٣٤,٣٨٥	٤,٦٣٦	٢٠١٩
٣٠,٤٥٥,٣١٤	٤,٨٧٥,٥٠٥	٩٠,٤٢٥	٦,٢٤٧	٢٠,٩٥٢,٢٧٠	٤,٨١٤,١١٤	٢,٨١٩	١٤٤	٢٠,٧٩٨	٣,٧٣	كانون ٢
٣٠,٧١٢,٢٨٦	٤,٨٩٤,٦٦٥	٩٥,٣٠٧	٦,٦٢٧	٢٠,٩٧١,٨٦٤	٤,٨٢٤,٩٠٠	٤,١١٤	١٣٨	٢٠,٦٨٦	٣,٦٢	شباط
٣٠,٢٢٩,٣٥٥	٥,٣٥٠,٦٩	٨٧,٤٢٩	٧,٢٦٧	٣٠,١٤٠,٠٣٩	٥,٢٧٤,٦٦٧	١,٨٨٦	١٣٥	٣٠,٧٧٠	٤,٠٥	آذار
٢٨,٠٠٢,٣٢٦	٤,٦٦٤,١٥٠	٨٥,٢٩٠	٦,٣٧٤	٢٠,٧١٢,٧٠٥	٤,٥٩٤,٦٦٢	٢,٣٣١	١١٤	٢٠,٤٦٢	٣,٦٠	نيسان
٢٥,٥٢٨,٨٨٩	٤,٢٠٤,٦٧٦	٩٦,٦٠٢	٦,١١١	٢٠,٤٢٩,٧٣١	٤,١٤٤,٤٣٤	٢,٥٥٧	١٣١	٢٠,٤٤٧	٣,٦٥	أيار
٢٥,٠١٤,٧١٤	٤,٣٠٤,٦٩٩	٦٩,٦٧٢	٦,٠٣٣	٢٠,٤٢٨,٨٤٩	٤,٢٤٥,٥٤٩	٣,١٩٣	١١٧	٢٠,٣٨٤	٣,٦٧	حزيران
٣٠,١٦٨,٠٩٨	٥,٢٦٤,٧٨٧	٩٩,٣٣٤	٧,٠٩٩	٣٠,٦٦٤,١٤٢	٥,١٩٥,٣٤٤	٢,٦٣٢	١٥٤	٢٠,٨٦٥	٤,٣٩	تموز
٢٠,٩٧٧,٨٨٨	٤,٧٣٤,٥٥٩	٧٦,٧٥٤	٦,٦٣٢	٢٠,٨٩٨,٠٣٥	٤,٦٦٤,٧٦٣	٣,٠٩٩	١٦٤	٢٠,٨٠٢	٣,٩٩	آب
٢٠,٩٣٨,٨٢٨	٤,٥١٤,٨٤١	٩٩,٧٧٢	٦,٥٣٠	٢٠,٨٣٦,٠٢٦	٤,٤٥٤,١٤٥	٣,٠٢٩	١٦٦	٢٠,١٠٦	٤,٤٠	أيلول
١٠,٧١٦,٥٧٦	٢,٥٠٨,٧٤٤	٧٣,٢٦٠	٣,٨٢٧	١٠,٦٤١,٠٠٨	٢,٤٤٦,٩٥٤	٢,٣٠٧	٩٣	٢٠,٧٨	٢,٨٣	تشرين ١
٢٠,٩٤٥,٨٠٦	٣,٥٤٤,٢٧٩	١,٠٢,٥٥٢	٦,٢٧٣	٢٠,٨٤٠,٠٧٣٦	٣,٤٧٤,٨٥٩	٢,٥١٨	١٤٧	٢٠,٣٦٥	٤,٥١	تشرين ٢
٣٠,٨٩٨,٤٠٢	٤,٠٧٤,٣٣٦	١,٤٢,٧٨٢	٦,٤١٤	٣٠,٧٤٨,٥٥٩	٤,٠٠٧,٨٣	٧,٠٦١	١٣٩	٢٠,٦٢١	٣,٩٣	كانون ١
٣٣,٨٨٤,٠٧٦	٢,٩٩٣,٧٣٨	٦١٤,٧٢٨	٢٨,٩٠٨	٣٣,٢٤٤,٨٥٥	٢,٩٦٤,١٦٢	٢٤,٤٩٣	٦٦٨	٢٩,٨٣٦	٢,٨٥٧	٢٠٢٠
٤٤,٤١١,٧٨٥	٤,٠١٤,٤٥٦	١,٠٥,٧٣٤	٥,٥٢٧	٤٤,٢٩٨,٠١٦	٣,٩٥٨,١١٥	٧,٩٤٥	١١٤	٣٠,٤٣٨	٣,٥٦	كانون ٢
٣٠,٦٠٩,٠٥٧	٣,٦٧٠,٩٤	١,٠٢,٧٠٨	٤,٣٦٥	٣٠,٠٠٤,٦٣	٣,٦٢٤,٦٤٩	٥,٧٨٦	٨٠	٣٠,١٣٠	٣,٤١	شباط
٢٠,٤٠٨,٥١٩	٢,٠٠٤,١٧٠	٧٤,١٦٥	٢,٢٨٢	٢٠,٣٣٢,٦٨٤	١,٩٧٤,٨٤٠	١,٦٧٠	٤٨	١٠,٧٢٤	١,٨٩	آذار
١٠,٩٤٦,٦٣٠	١,٤٣٠,٢١	٥١,٢٨٧	٢,٠١٨	١٠,٨٩٢,٢٢٣	١,٤٠٩,٣٣٣	٣,١٢٠	٧٠	١٠,٥٠٤	١,٩٨	نيسان
١٠,٤٦٦,٩٦٤	١,٠٩٠,٧٩١	٢١,٥٥٢	١,٣٣٢	١٠,٤٤٤,٨٨٢	١,٠٨٤,٤٢٨	٥٢٩	٣١	١٠,٦٦٦	١,٩٠	أيار
٣٠,٩٨٤,٩٥٥	٢,٧٢,٤٩٩	٥٥,٩٤٤	٢,٧٦١	٣٠,٤٢٤,١٩٧	٢,٦٩٧,٦٧٣	٨١٥	٦٥	٢٠,٦٦٢	٢,٧٢	حزيران
٣٠,٩١٠,٣٣٥	٢,٧٩٤,٩١٠	٦٧,٧٠٨	٢,٣٧٣	٣٠,٨٤١,٦٨٦	٢,٧٧٤,٤٧٤	٩٤١	٦٣	٢٠,٨١١	٢,٥٥	تموز
٢٠,٤١٢,٣٥٥	٢,٠٩٠,٦١٧	٣٢,٣٨٢	١,٣٧٢	٢٠,٣٧٩,٢١٥	٢,٠٨٠,٢٠٥	٧٥٨	٤٠	٢٠,١٦٠	١,٩٣	آب
٢٠,٩٤٩,٠٦٢	٢,٧٩٤,٧٨٥	٢٦,٥٧٩	١,٦٤٢	٢٠,٩٢٢,٠٠٦	٢,٧٨٠,١٠٣	٤٧٨	٤٠	٢٠,٤٨٠	٢,٣٢	أيلول
٢٠,٦٢٥,٥٥٨	٢,٤٩٤,٦٦٠	٣٢,٨٤٦	١,٥٩٢	٢٠,٥٩١,٢٢٧	٢,٤٨٠,٢٩	١,٤٨٦	٣٩	٢٠,٧٩٧	٢,١٥	تشرين ١
٢٠,٢٤٢,٥٣٨	٢,٣٢٤,٦٩٢	١٩,٩٩٠	١,٥٩٥	٢٠,٢٢٢,٠٥٧	٢,٣١٠,٥٩	٤٩١	٣٨	٢٠,٥٣٧	١,٩٥	تشرين ٢
٢٠,٨٠٢,٣١٨	٢,٤٨٠,٤٣	٢٣,٨٣٤	٢,٠٤٩	٢٠,٧٧٨,٠١٠	٢,٤٥٠,٩٥٤	٤٧٤	٤٠	٢٠,٩٢٨	٢,٢٠	كانون ١
١٤,٨٦٠,٣٤٦	١,٣٤٩,١٢٨	٨٩,٣٥٠	٨,١٤٠	١٤,٧٦٩,٢٢١	١,٣٤٠,٧٩٩	١,٧٧٥	١٨٩	٢٠,٧٧٢	١,٢٠٦	٢٠٢١
١٠,٤٤٩,٢٤٩	١,٣٠٤,٨١٠	١٦,٥٩٨	٨٧٧	١٠,٤٣٢,٦٠٩	١,٢٩٤,٩١٤	٤٢	١٩	١٠,٢٠٦	٩٢	كانون ٢
١٠,٣٨٤,٣٥٦	١,٢٥٠,٧٣٠	٥٠,٨٧٨	٨٩٨	١٠,٣٧٨,١٨٥	١,٢٤٤,٨٠٩	٢٩٣	٢٣	١٠,٩٧٠	١,٢١	شباط
٣٠,١٣٠,٧٤٨	٢,٥٠٤,٧٤٠	١٧,٥٦٩	١,٣٥٧	٢٠,٩٩٥,٩٠٧	٢,٤٩٤,٣٥٠	٢٧٢	٣٣	٣٠,٨٠٠	١,٩٢	آذار
٢٠,١٠٨,٣٣٧	١,٨٥٢,٣٨١	١٤,٧٣٥	١,١٢٣	٢٠,٩٣٤,٤٤٩	١,٨٤٤,٢٣٨	١٥٣	٢٠	٢٠,٥٩٢	١,٥٩	نيسان
١٠,٥٠٠,٧٥٦	١,٥٢٤,٩٥٦	٩٠,١٢	٩٤١	١٠,٤٩١,٦١٧	١,٥١٤,٩٨٤	١٢٧	٣١	٢٠,٤٢٩	١,٤١	أيار
١٠,٩٢٣,٣٩٢	١,٧٥٠,٨١٨	١٠,٨٧٦	٩٩١	١٠,٩١١,٨٥٣	١,٧٤٤,٨٠٥	٦٦٣	٢٢	٢٠,٦٢٨	١,٥٦	حزيران
١٠,٤٤٨,٩٠١	١,٣٦٤,٢٧٣	٧,٣٩٩	٧٨٠	١٠,٤٤١,٤٢٩	١,٣٥٤,٤٧١	٧٣	٢٢	٢٠,٧٨٧	١,٤١	تموز
٩٥٤,٥٤٦	٩٤,٧٤٩	٤,١٧١	٥٢٦	٩٥٠,٣٧٣	٩٤,٢١٨	٢	٥	١٠,٩١٣	٩٨	آب
١٠,٧٧٠,٦٢	٩٦,٦٧١	٣,١١٢	٦٤٧	١٠,٧٣٤,٨٠١	٩٦,٠١٠	١٤٩	١٤	٢٠,١٦٦	١,٠٨	أيلول

* بناء على إعلام مصرف لبنان رقم ٨٧٧ الصادر في ١٦ أيار ٢٠١٢، ستجري جلسات مقاصة المصارف فقط في المقر الرئيسي لمصرف لبنان، ببيروت. تمت مراجعة هذه الأرقام منذ كانون الثاني ٢٠١٤ فاصبحت تتضمن الشيكات المحصّلة فقط بعد أن استثنيت منها عمليات الدفع المباشر.

١٠. الاعتمادات والبولص المستندية للاستيراد والتصدير (بمليارات الليرات)

البولص		الاعتمادات المستندية								الفترة
وضعية البولص بنهاية الفترة	بولص خارجة خلال الفترة	بولص واردة خلال الفترة	وضعية الاعتمادات بنهاية الفترة		اعتمادات مستعملة		الاعتمادات المفتوحة خلال الفترة			
			تصدير	استيراد	تصدير	استيراد	تصدير	استيراد		
تصدير	استيراد	تصدير	استيراد	تصدير	استيراد	تصدير	استيراد	تصدير	استيراد	٢٠٢٠
٤٢٨,٩	٦٣,٣	٤٨,٩	٤٠,٦	٦٨١,٧	٥٢٨,٣	١٩٦,٥	١٩٧,٤	٩٨,٥	١٩٦,٨	كانون ٢
٤١٦,٥	٥٨,٢	٤٥,٣	٥١,٦	٦٠٧,٩	٤١٩,٢	٨١,٢	١٤٨,٩	١٥,٥	٨٥,٣	شباط
٤٠٩,٠	٥٨,٧	٣٧,٢	٤٦,٥	٥٦٨,١	٣٦٨,٧	٤٤,٠	٨٦,٣	٢٣,٩	٦١,٤	آذار
٣٩٠,٠	٤٣,٧	٣٧,٢	٣١,٠	٥٢٥,٧	٢٩٨,٩	٥٢,٩	٥٨,١	٢٩,٦	٢٤,٤	نيسان
٣٧٥,٧	٥٠,٦	٣٣,٧	٣٦,٤	٤٨٤,٤	٢٧١,٥	٣٨,٥	٣١,٠	١٠,٢	٣٣,٧	أيار
٣٧٦,٠	٤٦,٨	٣٤,٢	٤٠,٦	٣٨٥,٠	٢٣٩,١	٦٠,٦	٣٣,٧	١١,٨	٤٠,٩	حزيران
٣٥٦,٦	٤١,٤	٤٢,٣	٢٦,٠	٣٩٦,٠	٢١٩,٩	٢٢,٠	٢٧,٧	٣٦,٠	٣٠,٨	تموز
٣٤٨,٣	٣٥,٥	٢٤,٥	٢٠,٥	٣٦١,٦	١٧٥,٤	٥٤,٣	٤٤,١	٢٥,٣	١٢,٥	آب
٣٣٤,٣	٤٣,٣	٣٠,٥	٢٩,٣	٣٣٢,٣	١٥٧,٠	١٧,٠	٢,١	١,٥	٥,٠	أيلول
٣٢٥,٦	٥٢,٩	٢٧,٣	٤٢,٠	٣٢٨,٣	١٣٦,٤	٨,٠	٤,٧	٩,٣	٣,٥	تشرين ١
٣٢١,٥	٦٣,٦	٢٣,٧	٤٦,٥	٢٥١,٣	١٢٩,٨	٢٦,٢	١٠,٢	١٥,٧	١١,٤	تشرين ٢
٣٢١,١	٦١,٠	٢٥,٦	٥٣,٠	٢٠٨,٢	٩٧,٨	١٤,٧	٢٤,٧	٦,٩	١١,٣	كانون ١
										٢٠٢١
٣١٥,٠	٧٣,٠	٢٢,٤	٣٧,٧	٢٣٤,٧	٩٢,٣	٣,٧	٩,٢	٣١,٥	١٠,٣	كانون ٢
٣١٨,٥	٥٣,٤	١٧,٤	٢٦,٩	٢٢١,٥	٨٤,١	٦,٤	٩,٤	١٥,٤	٢,٤	شباط
٣٢٠,٨	٦٧,١	٢٢,٣	٤٦,٠	٢٣٢,٤	٨١,٧	٥,٤	٨,٧	٢٢,٥	٧,٨	آذار
٣٢٩,١	٧٠,٠	٢٦,٧	٣٨,٠	٢١٧,٥	٧٥,٤	١٣,١	٣,٩	٦,٢	١٢,١	نيسان
٣٢٩,٩	٧٧,٣	٢٤,٣	٢٦,٠	١٩٧,٢	٦٩,٣	١٩,٣	٩,٩	٧,٩	٤,٧	أيار
٣٢٦,٨	٧٨,٤	٣٣,٠	٢٦,٥	١٧٥,٤	٥٨,٥	١٤,٣	٦,٠	٩,٥	٢,٦	حزيران
٣١٦,٣	٦٧,٢	٣٦,٢	١٨,١	١٧٨,٩	٨٢,٤	٥,١	٣,٠	١٥,٠	٢٦,٩	تموز
٣٠١,٠	٦٥,٤	٣٢,٢	١٨,٢	١٨١,٤	٩٠,٦	٤,٦	٢٦,٧	١٤,٩	٣٧,٠	آب
٢٩٠,٨	٦٠,٤	٢٩,١	١٤,٥	١٨٢,٠	٨٦,٦	٣,٥	٣,٧	١٢,٢	٣,٥	أيلول

١١. أدوات الدين العام الداخلي (في نهاية الفترة، بمليارات الليرات)

أيلول ٢٠٢١	آب ٢٠٢١	تموز ٢٠٢١	كانون الأول ٢٠٢٠	أيلول ٢٠٢٠	آب ٢٠٢٠	
٩٢,٤١٣	٩١,٩٩١	٩١,٥٢٠	٨٩,٧٦٢	٨٩,٥٤٢	٨٩,٠٠٧	الدين القائم بالليرة اللبنانية
٩٠,٨٧٠	٩٠,٣٣٨	٨٩,٧٦٥	٨٨,٢٢٩	٨٧,٩٥٩	٨٧,٥٦٨	١. سندات طويلة الأجل*
٨٧,٠٨٩	٨٦,٧٥٩	٨٦,٤٩٢	٨٥,٠١٨	٨٤,٨٢١	٨٤,٥٥٤	- سندات ما فوق ٢٤ شهراً
٢,٢٥٥	٢,٠٩٩	١,٩١١	١,٩١٠	١,٦٩٨	١,٦٢٥	- سندات فترة ٢٤ شهراً
١,٥٢٦	١,٤٨٠	١,٣٦٢	١,٣٠١	١,٤٤٠	١,٣٨٩	- فائدة القسائم
١,٢٤٦	١,٣٥٨	١,٤٥٩	١,١٩٥	١,٢٠٩	١,٠٧٦	٢. سندات قصيرة الأجل*
١,٠٥٩	١,١٧٠	١,٢٧٦	١,٠٢٢	١,٠٤٣	٩٣٨	- سندات فترة ١٢ شهراً
١٤٩	١٤٢	١٣٠	١٣٦	٩١	٧٠	- سندات لستة أشهر
٣٨	٤٦	٥٣	٣٧	٧٥	٦٨	- سندات لثلاثة أشهر
٢٩٧	٢٩٥	٢٩٦	٣٣٨	٣٧٤	٣٦٣	٣. قروض

إن الفروقات الطفيفة بين أرقام هذا الجدول والأرقام المنشورة من قبل وزارة المالية ترد إلى تصويب بعض الأرقام التي تكون نشرت سابقاً على أساس شبه نهائي حرصاً على عدم تأخير صدور هذه المعلومات.
* إن سندات الخزينة مسجلة بقيمتها الفعلية (القيمة الشرائية+الفوائد المتراكمة).

١٢. أسعار صرف أهم العملات الاجنبية (بالليرة اللبنانية)

ذهب (اونصة)	فضة (اونصة)	دولار كندي	ين ياباني (١٠٠)	جنيه استرليني	فرنك سويسري	يورو	دولار أميركي	
متوسط الفترة								٢٠٢٠
٢,٧٦٠,٥٣٠	٣٠,٣٥٥	١,١١٥	١,٤١٠	١,٤٩٠٣	١,٦٠٩	١,٧٢٢	١,٥٠٧,٥	تموز
٢,٩٧٠,٨١٩	٤٠,٨٣٨	١,١٤٠	١,٤٢٢	١,٤٩٨٢	١,٦٥٨	١,٧٨٥	١,٥٠٧,٥	آب
٢,٩٠١,٢٧٠	٣٨,٩٥٦	١,١٤١	١,٤٢٩	١,٤٩٥٥	١,٦٤٩	١,٧٧٨	١,٥٠٧,٥	أيلول
٢,٧٩٥,٠٨١	٣٧,٥٠٨	١,١٧٦	١,٤٥٢	٢,٠٢٣	١,٦٩٥	١,٨٣٣	١,٥٠٧,٥	كانون الأول
نهاية الفترة								٢٠٢١
٢,٧٢٣,٠٥٧	٣٩,٠٣١	١,٢٠٦	١,٣٦٧	٢,٠٨٥	١,٦٤٢	١,٧٨٤	١,٥٠٧,٥	تموز
٢,٦٩٣,٨٧٣	٣٦,٢٠١	١,١٩٧	١,٣٧٢	٢,٠٧٩	١,٦٤٩	١,٧٧٤	١,٥٠٧,٥	آب
٢,٦٨٢,٨٩٩	٣٥,١٣١	١,١٩٠	١,٣٦٨	٢,٠٧١	١,٦٣٤	١,٧٧٤	١,٥٠٧,٥	أيلول
متوسط الفترة								٢٠٢٠
٢,٩٤٨,٨٩٦	٣٦,٧٣٥	١,١٣٠	١,٤٣٧	١,٤٩٥٥	١,٦٤٧	١,٧٧١	١,٥٠٧,٥	تموز
٢,٩٦٢,٦٤٥	٤٢,٠٤٣	١,١٥٤	١,٤٢٤	٢,٠٠٧	١,٦٦٨	١,٧٩٦	١,٥٠٧,٥	آب
٢,٨٣٨,٠٩٥	٣٥,٦٢٨	١,١٢٤	١,٤٢٦	١,٤٩٣٢	١,٦٣٢	١,٧٦٣	١,٥٠٧,٥	أيلول
٢,٨٣١,٨٣٩	٣٩,٦١٧	١,١٧٩	١,٤٦١	٢,٠٤٩	١,٧٠٧	١,٨٥١	١,٥٠٧,٥	كانون الأول
نهاية الفترة								٢٠٢١
٢,٧٥٧,٧٠٠	٣٨,٦١٥	١,٢١٣	١,٣٧٦	٢,١٠٧	١,٦٦٦	١,٧٩٥	١,٥٠٧,٥	تموز
٢,٧٣٥,٣٨٩	٣٦,٤٢٩	١,١٩٨	١,٣٧١	٢,٠٧٦	١,٦٥٠	١,٧٨٣	١,٥٠٧,٥	آب
٢,٦٠٩,٤٨٣	٣٢,٦٣٢	١,١٨٥	١,٣٤٧	٢,٠٢٧	١,٦١٣	١,٧٤٩	١,٥٠٧,٥	أيلول

١٣. الدين العام بحسب مصادر التمويل (في نهاية الفترة)

أيلول ٢٠٢١	آب ٢٠٢١	تموز ٢٠٢١	كانون الأول ٢٠٢٠	أيلول ٢٠٢٠	آب ٢٠٢٠	
٩٢,٤١٣	٩١,٩٩١	٩١,٥٢٠	٨٩,٧٦٢	٨٩,٥٤٢	٨٩,٠٠٧	١. الدين القائم بالليرة اللبنانية (بالمليارات)
٥٧,٠٩٢	٥٦,٦٥٨	٥٦,٣٨٨	٥٥,٠٧٩	٥٣,٥٢٦	٥٢,٩٩٦	أ. المصرف المركزي
٥٧,٠٩٢	٥٦,٦٥٨	٥٦,٣٨٨	٥٥,٠٧٩	٥٣,٥٢٦	٥٢,٩٩٦	محفظة سندات الخزينة ^١
.	قروض للمؤسسات العامة
٢٢,٤٣٣	٢٢,٦٨٩	٢٢,٧٦٥	٢٣,١٥٧	٢٤,٥٧٨	٢٤,٥٩٤	ب. المصارف
٢٢,١٣٦	٢٢,٣٩٤	٢٢,٤٦٩	٢٢,٨١٩	٢٤,٢٠٤	٢٤,٢٣١	سندات الخزينة ^٢
٢٩٧	٢٩٥	٢٩٦	٣٣٨	٣٧٤	٣٦٣	قروض اخرى
١٢,٨٨٨	١٢,٦٤٤	١٢,٣٦٧	١١,٥٢٦	١١,٤٣٨	١١,٤١٧	ج. سندات القطاع غير المصرفي ^٣
١٧,٤١٧	١٨,٣٠٧	١٧,٦٨٨	١٥,١٣٣	١٤,٦٨١	١٤,١٨٠	٢. ودائع القطاع العام
٧٤,٩٩٦	٧٣,٦٨٤	٧٣,٨٣٢	٧٤,٦٢٩	٧٤,٨٦١	٧٤,٨٢٧	٣. الدين الصافي بالليرة اللبنانية
٣٧,٩١٢	٣٧,٧٢١	٣٧,٤٩١	٣٦,٠٥٠	٣٥,٤٣٧	٣٥,٢٤٣	٤. الدين بالعملات الأجنبية (بملايين الدولارات)
١٣٢,١٤٨	١٣٠,٥٤٨	١٣٠,٣٤٩	١٢٨,٩٧٥	١٢٨,٢٨٣	١٢٧,٩٥٦	٥. مجموع الدين الصافي (بمليارات الليرات)

المصدر: وزارة المالية، أرقام شبه نهائية قابلة للتصحيح. إن الفروقات الطفيفة بين أرقام هذا الجدول والأرقام المنشورة من قبل وزارة المالية ترد إلى تصويب بعض الأرقام التي تكون نشرت سابقاً على أساس شبه نهائي حرصاً على عدم تأخير صدور هذه المعلومات.

^١ سندات الخزينة مسجلة بقيمتها الفعلية (القيمة الشرائية+الفوائد المتراكمة).

^٢ ابتداء من أيلول ١٩٩٩، تشمل هذه الأرقام صكوك المديونيات الى جانب سندات الخزينة.

^٣ نظراً لتوسع سوق سندات الخزينة، يتعدى احصاء حيازاتها من قبل غير المقيمين، ولذلك أدرجت جميع سندات الخزينة المصدرة بالليرة في الدين القائم بالليرة اللبنانية، والسندات المصدرة بالدولار في الدين بالعملات الأجنبية.

١٤. سندات دين الجمهورية اللبنانية بالعملة الأجنبية

إقفال تموز ٢٠٢١			إقفال حزيران ٢٠٢١			استحقاق	
هامش	فائدة %	سعر	هامش	فائدة %	سعر		
٥٢١,٢٣	٥٣٢,٤٨	١٢,٠٠	٤٣٢,١٢	٤١٦,٩٧	١٣,٠٠	٢٠٢٢/٠٥/٢٧	فئة ٦ سنة (٥٠٠ مليون دولار)
٢٩٤,٩٧	٢٩٥,١٤	١٢,٠٠	٢٤٩,٢٨	٢٤٩,٨٩	١٣,٠٠	٢٠٢٢/١٠/٠٤	فئة ١٢ سنة (١٥٤٠ مليون دولار)
٢٠٨,٩٨	٢٠٨,٧١	١٢,٠٠	١٨٢,٤٧	١٨٢,٦٦	١٣,٠٠	٢٠٢٣/٠١/٢٧	فئة ١٠ سنة (١١٠٠ مليون دولار)
١٥٨,٧٦	١٥٨,٨٠	١٢,٠٠	١٤٢,٥٤	١٤٢,٧٤	١٢,٨٨	٢٠٢٣/٠٥/٢٦	فئة ٧ سنة (٥٠٠ مليون دولار)
٩٥,٠٢	٩٥,٣٥	١٢,٠٠	٨٧,١٢	٨٧,٦٠	١٣,٠٠	٢٠٢٤/٠٤/٢٢	فئة ٨ سنة (٧٠٠ مليون دولار)
٧٦,٥٠	٧٧,٠٦	١٢,٠٠	٧٠,٦٧	٧١,٤٠	١٣,٠٠	٢٠٢٤/١١/٠٤	فئة ٩ سنة (٥٠٠ مليون دولار)
٧٥,٩١	٧٦,٢٦	١١,٦١	٧٠,١٣	٧٠,٦٣	١٢,٦٢	٢٠٢٤/١٢/٠٣	فئة ١٥ سنة (٢٥٠ مليون دولار)
٦٨,٩٣	٦٩,٢٩	١٢,٠٠	٦٥,٢٧	٦٥,٧٨	١٢,٥٣	٢٠٢٥/٠٢/٢٦	فئة ١٠ سنة (٨٠٠ مليون دولار)
٦٢,٨٩	٦٣,٢٤	١٢,٠٠	٥٩,١٤	٥٩,٦٢	١٢,٧٥	٢٠٢٥/٠٦/١٢	فئة ١٣ سنة (٨٠٠ مليون دولار)
٤٣,٤٤	٤٤,١٣	١٢,٠٠	٤٠,٨٦	٤١,٧٦	١٢,٨٨	٢٠٢٦/١١/٢٧	فئة ١٥ سنة (٧٢٥ مليون دولار)
٤٠,٤٤	٤١,١٥	١٢,١٣	٣٨,٢٩	٣٩,١٩	١٢,٨٨	٢٠٢٧/٠٣/٢٣	فئة ١٠ سنة (١٢٥٠ مليون دولار)
٣٥,٣١	٣٦,٣٢	١٢,١٣	٣٣,٤٣	٣٤,٦٧	١٢,٨٨	٢٠٢٧/١١/٢٩	فئة ١٥ سنة (١٠٠٠ مليون دولار)
٣٣,٤٨	٣٤,٤٩	١٢,١٣	٣٢,٠٤	٣٣,٣٠	١٢,٦٣	٢٠٢٨/٠٣/٢٠	فئة ١٠ سنة (٧٠٠ مليون دولار)
٣٠,٣١	٣١,٣٣	١٢,١٣	٢٨,٧٢	٢٩,٩٨	١٢,٨٨	٢٠٢٨/١١/٠٣	فئة ١٣ سنة (٥٠٠ مليون دولار)
٢٧,٩١	٢٨,٩٢	١٢,١٣	٢٦,٦٠	٢٧,٨٥	١٢,٧٥	٢٠٢٩/٠٥/٢٥	فئة ١٤ سنة (١٠٠٠ مليون دولار)
٢٦,٠٤	٢٧,٠٥	١٢,١٣	٢٥,٠٩	٢٦,٣٣	١٢,٥٠	٢٠٢٩/١١/٢٧	فئة ١٤ سنة (١٥٠٠ مليون دولار)
٢٥,٣٧	٢٦,٦١	١١,٧٨	٢٤,٢٣	٢٥,٧٤	١٢,٣٠	٢٠٣٠/٠٢/٢٦	فئة ١٥ سنة (١٤٠٠ مليون دولار)
٢١,٦٩	٢٢,٩٣	١٢,١٣	٢٠,٦٦	٢٢,١٤	١٢,٧٥	٢٠٣١/٠٤/٢٢	فئة ١٥ سنة (٣٠٠ مليون دولار)
٢٠,٣٣	٢١,٥٨	١٢,١٣	١٩,٤٧	٢٠,٩٥	١٢,٦٣	٢٠٣١/١١/٢٠	فئة ١٥ سنة (١٠٠٠ مليون دولار)
١٩,٩٢	٢١,١٦	١١,٧٧	١٨,٨٣	٢٠,٣٤	١٢,٥٢	٢٠٣٢/٠٣/٢٣	فئة ١٥ سنة (١٠٠٠ مليون دولار)
١٧,٤٨	١٨,٧٢	١٢,١٣	١٦,٨١	١٨,٣٠	١٢,٥٠	٢٠٣٣/٠٥/١٧	فئة ١٥ سنة (١٥٠٠ مليون دولار)
١٥,٩٥	١٧,٢٠	١٢,١٣	١٥,٣٤	١٦,٨٢	١٢,٥٠	٢٠٣٤/٠٥/١٧	فئة ١٦ سنة (١٥٠٠ مليون دولار)
١٤,٤٣	١٥,٦٧	١٢,١٣	١٣,٧٨	١٥,٢٦	١٢,٦٣	٢٠٣٥/٠٧/٢٧	فئة ١٥ سنة (١٥٠٠ مليون دولار)
١٣,٥٠	١٥,٣٧	١٢,١٣	١٢,٧٤	١٤,٨٢	١٢,٨٨	٢٠٣٥/١١/٠٢	فئة ١٥ سنة (٦٠٠ مليون دولار)
١١,٨٧	١٣,٦٨	١٢,٦٣	١١,٠٣	١٣,٠٨	١٣,٦٣	٢٠٣٧/٠٣/٢٣	فئة ٢٠ سنة (٧٥٠ مليون دولار)

١٥. سندات دين المصارف بالعملة الأجنبية

إقفال تموز ٢٠٢١			إقفال حزيران ٢٠٢١			إستحقاق	Eurobonds
هامش	فائدة	سعر	هامش	فائدة	سعر		
-	-	-	-	-	-	٢١/٠٦/٢٠٢١	١٠ سنوات (Euro Notes) بيبلوس
-	-	-	-	-	-	٠٤/٠٥/٢٠٢٣	٥ سنوات (Certificate) بلوم بنك
٥١,٦٥	٤٨,٨٢	٤٥,٠٥	٤٩,٩٠	٤٧,٣٤	٤٥,٠٠	١٦/١٠/٢٠٢٣	١٠ سنوات (Bond) عودة

١٦. التداول بالأسهم في بورصة بيروت (تموز - ٢٠٢١)

الشركة	حجم الأسهم المنفذة	النسبة من الحجم	قيمة التنفيذ (\$)	النسبة من القيمة	سعر الإقفال (\$)	معدل السعر (\$)
سوليدير "أ"	٣٥٧,٩٨٢	١٩,٦١٪	٩,٢٢٤,٤٨١	٣٠,١١٪	٢٩,٣٧٠	٢٥,٧٧
سوليدير "ب"	٧٧٨,٤٩٩	٤٢,٦٥٪	١٩,٩٩٥,٨٩١	٦٥,٢٨٪	٢٩,٧٤٠	٢٥,٦٩
البنك اللبناني للتجارة "C"	-	-	-	-	٠,٩٣٠	-
البنك اللبناني للتجارة "أسهم تفضيلية" فئة "D"	-	-	-	-	٩٤,٠٠٠	-
البنك اللبناني للتجارة "أسهم تفضيلية" فئة "H"	-	-	-	-	٩٤,٠٠٠	-
بنك عودة "C"	٢٢٠,٢٠١	١,٢٢٪	٤٦,٧٩٨	٠,١٥٪	٢,١٢٠	٢,١١
بنك عودة "GDR"	٣١٦,٣٠١	١٧,٣٣٪	٦٣٥,٣٢١	٢,٠٧٪	١,٩٧٠	٢,٠١
بنك عودة "أسهم تفضيلية" فئة "H"	-	-	-	-	٧٤,٠٠٠	-
بنك عودة "أسهم تفضيلية" فئة "I"	-	-	-	-	٤٣,٩٠٠	-
بنك عودة "أسهم تفضيلية" فئة "J"	-	-	-	-	٤٢,٠٤٠	-
بنك بيروت "C"	-	-	-	-	١٧,٨٠٠	-
بنك بيروت "أسهم تفضيلية" فئة "H"	-	-	-	-	٢٥,٠٠٠	-
بنك بيروت "أسهم تفضيلية" فئة "I"	-	-	-	-	٢٥,٠٠٠	-
بنك بيروت "أسهم تفضيلية" فئة "J"	-	-	-	-	٢٥,٠٠٠	-
بنك بيروت "أسهم تفضيلية" فئة "K"	-	-	-	-	٢٥,٠٠٠	-
بنك بيلوس "C"	٢٦٥,٦٧١	١٤,٥٦٪	٢٥٧,٢١٦	٠,٨٤٪	٠,٩٩٠	٠,٩٧
بنك بيلوس GDR	-	-	-	-	٤٠,٠٠٠	-
بنك بيلوس "أسهم تفضيلية ٢٠٠٨"	٣٣٣	٠,٠٢٪	١١٠,٢٢	٠,٠٤٪	٣٣,١٠٠	٣٣,١٠
بنك بيلوس "أسهم تفضيلية ٢٠٠٩"	-	-	-	-	٣٨,٥٠٠	-
بنك بيمو "C"	-	-	-	-	١,٢٠٠	-
بنك بيمو "أسهم تفضيلية ٢٠١٣"	-	-	-	-	٥٠,٠٠٠	-
بنك لبنان والمهجر "GDR"	١٦,٥٠٠	٠,٩٠٪	٥٢,٤٧٥	٠,١٧٪	٣,٢٠٠	٣,١٨
بنك لبنان والمهجر	٥٥٠,٦٩١	٣,٠٥٪	١٨٩,٥٢٤	٠,٦٢٪	٣,٢٠٠	٣,٤٠
ريمكو	-	-	-	-	٣,١٩٠	-
هوليسيم لبنان	١١٠,٩٢	٠,٦١٪	٢١٥,٥٧٢	٠,٧٠٪	١٩,٥٠٠	١٩,٤٣
الإسمنت الأبيض إسمي	٩٩٦	٠,٠٥٪	٤,٠٠٤	٠,٠١٪	٤,٠٢٠	٤,٠٢
المجموع	١,٨٢٥,٢٦٦	١٠٠٪	٣٠,٦٣٢,٣٠٤	١٠٠٪	-	-

١٧. أدوات مالية مختلفة

التغيير	معدل السعر (\$)	إقفال تموز ٢٠٢١ (\$)	معدل السعر (\$)	إقفال حزيران ٢٠٢١ (\$)
GDR (لبنان والمهجر)	-	-	-	-
GDR (عودة)	-	-	-	-



مصرف لبنان
BANQUE DU LIBAN